

คู่มือ

นิสิตบัณฑิตศึกษา

คณะสังคมศาสตร์ มหาวิทยาลัยนเรศวร

- สารจากผู้บริหาร
 - ข้อมูลพื้นฐานของคณะสังคมศาสตร์
- ข้อบังคับ ระเบียบ ประกาศ
 - รายละเอียดของหลักสูตร 2557
- เส้นทางสู่ความสำเร็จการศึกษา
 - แบบฟอร์มคำร้องต่างๆ
- แบบฟอร์มของบัณฑิตวิทยาลัย
 - Website ที่เกี่ยวข้อง
- ข้อมูลคณาจารย์ระดับบัณฑิตศึกษา
 - การขออนุมัติให้ทำวิจัยในมนุษย์

ปีการศึกษา 2557



คำนำ

คู่มือนิสิตระดับบัณฑิตศึกษา ประจำปีการศึกษา 2557 ฉบับนี้ จัดทำขึ้น เพื่อให้ นิสิตได้ใช้เป็น “คู่มือ” ในการทำความเข้าใจ เรียนรู้ตรวจสอบวิธีการปฏิบัติตน ในขั้นตอนปฏิบัติต่างๆ ต่อหลักสูตร ตลอดระยะเวลาการศึกษา ณ คณะสังคมศาสตร์ มหาวิทยาลัยนเรศวร ซึ่งนักศึกษาต้องศึกษาโครงสร้างของหลักสูตรให้ครบโครงสร้าง เพื่อจะได้ศึกษาตามรายวิชาต่างๆ จนสำเร็จการศึกษา

เนื้อหาประกอบด้วย ข้อบังคับ ระเบียบ ประกาศ ของมหาวิทยาลัยนเรศวร สำหรับนิสิตระดับบัณฑิตศึกษา และโครงสร้างหลักสูตรและแผนการสอน ที่นิสิตควร ศึกษาทำความเข้าใจอย่างถ่องแท้เพื่อ มิให้เกิดความผิดพลาดที่อาจจะเป็นสาเหตุให้ นิสิตไม่สามารถสำเร็จการศึกษา หรือสำเร็จการศึกษาล่าช้านอกจากนั้น ยังมี คำอธิบายรายวิชา ทำให้ทราบขอบเขตของรายวิชาต่างๆ ซึ่งข้อมูลดังกล่าว จะช่วยให้ นิสิตสามารถวางแผนและกำหนดทิศทางการศึกษาของตนเอง ได้อย่างมีประสิทธิภาพ หวังเป็นอย่างยิ่งว่าคู่มือนิสิตระดับบัณฑิตศึกษา ประจำปีการศึกษา 2557 ฉบับนี้ จะอำนวยความสะดวกให้กับนิสิตได้สำเร็จการศึกษา ตามกำหนดระยะเวลาของ หลักสูตรต่อไป

งานบริการการศึกษา คณะสังคมศาสตร์
ปีการศึกษา 2557



สารบัญ

ภาคที่ 1	สารจากผู้บริหารของคณะสังคมศาสตร์	1
ภาคที่ 2	ข้อมูลของคณะสังคมศาสตร์	15
	- คณะผู้บริหารของคณะสังคมศาสตร์	24
	- อาจารย์ที่ปรึกษาชั้นปี ระดับบัณฑิตศึกษา ปีการศึกษา 2557	28
	- บุคลากรที่จะช่วยดูแลนิสิตระดับบัณฑิตศึกษา	29
ภาคที่ 3	หลักสูตร/สาขาวิชา ของคณะสังคมศาสตร์ ปีการศึกษา 2557	31
	- หลักสูตรศิลปศาสตรมหาบัณฑิต สาขาวิชาพัฒนาสังคม	32
	- หลักสูตรศิลปศาสตรมหาบัณฑิต สาขาวิชาเอเชียตะวันออกเฉียงใต้	45
	- หลักสูตรรัฐศาสตรมหาบัณฑิต	53
	- หลักสูตรปรัชญาดุษฎีบัณฑิต สาขาวิชาพัฒนาสังคม	65
	- หลักสูตรปรัชญาดุษฎีบัณฑิต สาขาวิชาเอเชียตะวันออกเฉียงใต้	82
ภาคที่ 4	ข้อบังคับ ระเบียบ ประกาศ สำหรับนิสิตระดับบัณฑิตศึกษา	99
ภาคที่ 5	เส้นทางสู่ความสำเร็จการศึกษา	111
ภาคที่ 6	ข้อมูลคณาจารย์ระดับบัณฑิตศึกษา ของคณะสังคมศาสตร์	131
ภาคที่ 7	Website ที่เกี่ยวข้องกับการศึกษาระดับบัณฑิตศึกษา	135
ภาคที่ 8	แบบฟอร์มคำร้องต่างๆ	137
ภาคที่ 9	แบบฟอร์มของบัณฑิตวิทยาลัย	141
ภาคที่ 10	การขออนุมัติทำวิจัยในมนุษย์	145
ภาคผนวก		147
	บันทึกข้อมูลส่วนตัว	148
	บันทึกผลการศึกษา	152
	บันทึก	155
	ปฏิทินการศึกษา	157



ภาคที่ 1

สารจากผู้บริหาร



รองศาสตราจารย์ ดร.พัชรินทร์ สิริสุนทร
คณบดีคณะสังคมศาสตร์



Assoc.Prof.Dr.Patcharin Sirasoonthorn

Dean, Faculty of social Sciences Naresuan University; Phitsanulok
Thailand

Greeting from my heart

As I begin my second time as Dean of Faculty of Social Sciences, Naresuan University Thailand, I am energized and deeply committed to making a positive difference in the lives of our staff members, students and so too society. We will accomplish this together by providing friendly environment, systematic and quality work. By addressing clear vision, strategic plan, ethical practice based on good governance, all faculty staff will be equally looking after in term of supportive system and good social welfare. By setting high academic expectations for all students and providing supportive systems to assure they are met. Setting high standards for all lecturer performance, increased academic expectations for all students and engaging the community, it is our goal at that all graduates are career ready.

We will make every effort so that all students will graduate with high standard, become successful members of Thai society, are able to continue study at higher education, and so too able to compete in an



increasingly complex world in which they will work and live. The caring and dedicated faculty and staff at the Faculty of Social Sciences, Naresuan University will continue to encourage all students to set high goals for themselves and to reach for their dreams.

Our vision during the next four years include **“Being one of the top ten Faculty of Social Sciences in Thailand by 2017”**. This will loping higher levels of thinking and learning and higher levels of engagement global opportunities.

It is my hope that all students get involved in our mission through strengthening historical systematic thinking, socio-political consciousness, social development, and healthy psychological mind and soul. Students will have opportunities to improve their leadership, research skill, academic skill as well as social skill. Moreover, language, community volunteerism, social activities and clubs will also be outlined. Working together, we can ensure that the students of Faculty of Social Sciences continue to achieve their highest potential in the classroom, on societal arena, or on the field. All involvement, partnership and support are thus greatly appreciated during the university year as we work together to build and maintain our academic programs.

On behalf of the Faculty of Social Sciences and team staff, it is my pleasure to welcome you and all students to a new university year. My long experience as a lecturer and researcher has shown me that it takes a good team as well as a good plan to help all students reach their maximum potential. I will work collaboratively with the faculty staff to provide an academic program where all students can be successful.



I sincerely hope you will take time to look through our web pages and learn about the opportunities available to all students who are members of our “Social Sciences Family”. As a team, I believe that this coming years will enlarge our bright future. I am confident that this will be an outstanding university year and look forward to working with the staff, students, and community to continue the faculty tradition of academic excellence. Together, we can create social innovation for sustainable society.

Policy and Strategic Planning for Faculty of Social Sciences (2014-2017)

The Faculty’s vision has been developed based on 5 main original sources. These include 1) systematic institutional documentary research of the Faculty of social sciences (2003-2013); 2) National Socio-economic development plan (2012-2016); 3) Thai Strategic Educational Development Plan (2012-2016); 4) The current University Strategic Plan (2014); and 5) Self Assessment Report of the Faculty of Social Sciences (2014).

To achieve the vision of becoming “the research faculty and excellent social innovation organization by the year 2017”, I have announced 5 major policies. Each policy has its strategic plan and indicators. First, it is the management policy based on good governance. 6 principles are acknowledged; including legal principles, merit principles, transparency principle, participation principles, responsibility principles, and economy principles. Second, it is the teaching and learning policy



focusing on increasing academic standard of post-graduate students, lecturers, and Bachelor degree students to an international level. Third, research policy will be more specific on development social innovation based on a better knowledge management. Integrated teaching and learning into socio-economic development and practices will be highlighted. Systematic data based, social excellent and innovation center will be public exhibited by next year. Fourth, academic social services will be outlined based on an increasing public consciousness, sustainability learning, and strong cooperative social network with both local and international level. Last, art and cultural preservation will be focused on strengthening systematic research and knowledge management of lower northern identity. Cooperative activities will be arranged under the idea of local context, values and needs.

“Walk with me, talk with me”

I have been working in various organizations for nearly thirty years. Although I have been assigned for numbers of administrative positions for several years, started from project director, program director, vice institutional director, vice dean, and head of department but being Dean of Faculty of Social Sciences, Naresuan University in 2014 is the most challenging task. Not only because we are under the political limitation, social and cultural instability and poor planning educational structure; but also the natural resources degradation as well as



confronting international pressure in various issues, including human trafficking, coup 'de tat , corruption, violence, and national conflicts.

Well, believe me being a dean during these situation is not amused. Moreover, our faculty's transformation into both ASEAN arena and global competition sphere need a good strategic plan and well organized cooperative partners. I have four years to complete the above policy and strategic plan while many people recommended that it may take at least a decade to take effect. When Thomas Jefferson created the University of Virginia in the early 1800s, he submitted that it would *"be based on the illimitable freedom of the human mind, to explore and to expose every subject susceptible of its contemplation."* This idea, resonant with so many then and over future decades, advanced the notion that university life should be one of exploration and discovery, of reflection and contemplation.

I hope that our residential life at the Faculty of Social Sciences will be best and happy based on love, trust, participation, and ethical practices. Good learning environment is thus not merely for our students but for all of us. Learning at this higher level; I intend to provide equal opportunity for the exchange of ideas, suggestion and friendship. So, come and walk with me, talk with me; together we can.

รองศาสตราจารย์ ดร.พัชรินทร์ สิริสุนทร
คณบดีคณะสังคมศาสตร์





ผู้ช่วยศาสตราจารย์ ดร.บุญยสฤกษ์ อเนกสุข
รองคณบดีฝ่ายบริหาร

ขอแสดงความยินดีแก่นิสิตทุกท่านที่ได้มีโอกาสเข้าศึกษาต่อในระดับบัณฑิตศึกษาของคณะ สังคมศาสตร์ ประจำปีการศึกษา 2557 นี้

การศึกษาในทุกระดับชั้นและโดยเฉพาะระดับบัณฑิตศึกษา มิได้มุ่งหวังเพียงการได้รับใบปริญญาบัตรเพื่อยกฐานะของตนเองเท่านั้น แต่ยังหมายถึงการผ่านกระบวนการฝึกฝน เรียนรู้ และทดลองปฏิบัติจากทฤษฎีและระเบียบวิธีวิจัยที่มี ซึ่งต้องอาศัยการขวนขวาย การใฝ่รู้ และการมีวิริยะอุตสาหะเป็นอย่างยิ่ง โดยนัยนี้ความก้าวหน้าทางวิชาการในระดับบัณฑิตศึกษาของตัวนิสิต จึงต้องสัมพันธ์กันทั้งกำลังกาย กำลังใจ และกำลังสติปัญญา เพื่อให้ถึงพร้อมในชีวิต อันมิใช่เพียงการรับปริญญาแต่เป็นการรู้จักใช้กระบวนการแสวงหา องค์ความรู้เพื่อให้เกิดปัญญา และปลอดจากอวิชชาในกาลข้างหน้าอีกด้วย

ขออวยพรให้นิสิตระดับบัณฑิตศึกษาทุกท่านมีกำลังกาย กำลังใจ และกำลังสติปัญญา เพื่อพัฒนาตนเอง และเพื่อสามารถความรู้ที่ได้รับจากคณะสังคมศาสตร์ ไปก่อให้เกิดประโยชน์แก่สังคมต่อไป

ผู้ช่วยศาสตราจารย์ ดร.บุญยสฤกษ์ อเนกสุข
รองคณบดีฝ่ายบริหาร





ผู้ช่วยศาสตราจารย์ ดร.วัลลภช สุขสวัสดิ์ รองคณบดีฝ่ายบัณฑิตศึกษา

ขอแสดงความยินดีและขอต้อนรับนิสิตระดับบัณฑิตศึกษาทุกท่านในบ้านสังคมศาสตร์ มหาวิทยาลัยนเรศวร นโยบายหลักที่สำคัญประการหนึ่งของท่านคณบดีคือ นโยบายการเรียนการสอน ซึ่งมุ่งหวังให้ยกระดับมาตรฐานทางวิชาการระดับบัณฑิตศึกษาของคณะสังคมศาสตร์ให้อยู่ในระดับสากล งานบัณฑิตศึกษามีหน้าที่สำคัญในการสนับสนุนยุทธศาสตร์ดังกล่าว ทั้งนี้ งานบัณฑิตศึกษามุ่งสร้างคณะสังคมศาสตร์ให้เป็นองค์กรแห่งการเรียนรู้ที่วางอยู่บนพื้นฐานของงานวิจัย เน้นการสร้างนิสิตระดับบัณฑิตศึกษาให้สามารถสร้างนวัตกรรมทางสังคมเพื่อไปปรับใช้ชุมชนและสังคม ดำเนินงานระดับบัณฑิตศึกษาให้เป็นไปตามนโยบายของบัณฑิตวิทยาลัยและมหาวิทยาลัยและมุ่งประสานงานและให้บริการโดยเน้นประสิทธิภาพ อนึ่ง เมื่อนิสิตระดับบัณฑิตศึกษาได้เข้ามาเป็นสมาชิกคนสำคัญของคณะสังคมศาสตร์ งานบัณฑิตศึกษาได้เตรียมความพร้อมในการยกระดับมาตรฐานทางวิชาการของนิสิต โดยมีแผนงานที่สำคัญดังต่อไปนี้ • การปฐมนิเทศน์เพื่อเตรียมความพร้อมของนิสิตให้เป็นผู้ใฝ่รู้ใฝ่ศึกษา มีคุณธรรม จริยธรรม และเน้นประโยชน์ของชุมชนและประเทศชาติ • ส่งเสริมความเข้มแข็งทางวิชาการและงานวิจัย โดยการจัดกิจกรรมคลินิกวิจัย การอบรม การทำ Work shop โดยวิทยากรทั้งจากประเทศไทย และต่างชาติ • การส่งเสริมให้นิสิตเข้าร่วมกิจกรรมการประชุมวิชาการประจำปี และสามารถผลิตผลงานทางวิชาการที่สามารถตีพิมพ์ในระดับชาติและนานาชาติ โดยเน้นวารสารที่มี Impact factor • การสร้างเครือข่ายพันธมิตรทางวิชาการในระดับชาติและนานาชาติ ความร่วมมือระหว่างสถาบันทั้งระดับในและระหว่างประเทศ ในกลุ่มอาเซียนและเอเชียแปซิฟิก • การเปิดพื้นที่ชุมชนเพื่อเป็น Social Lab and



Community of Learning Practice ของนิสิตระดับบัณฑิตศึกษา • การจัดกิจกรรมเสริมหลักสูตรเพื่อสร้างความสัมพันธ์อันดีระหว่างคณาจารย์ บุคลากร นิสิตทุกระดับ

- การจัดทำระบบประชาสัมพันธ์ข้อมูลสารสนเทศ ข่าวสาร และกิจกรรมโดยผ่านสื่อ online ต่างๆ เช่น E-Newsletter Facebook นิสิตระดับบัณฑิตศึกษารหัส 57
- การจัดกิจกรรมต่างๆ ให้นิสิตปัจจุบันและศิษย์เก่าได้เข้าร่วม เพื่อจะเป็นประโยชน์ในการสร้างสรรค์และก่อให้เกิดความร่วมมือและความเข้าใจที่ดีต่อนิสิตปัจจุบัน คณาจารย์ และบุคลากร

บุคลากรในงานบัณฑิตศึกษาทุกคนมีความยินดีที่จะให้บริการและอำนวยความสะดวกให้แก่ นิสิตทุกท่าน โดยสิ่งที่คุณคนปรารถนาสูงสุดคือการได้เห็นความสำเร็จของนิสิตและรอยยิ้มที่จะแสดงความยินดีกับทุกท่านในฐานะมหาบัณฑิต และดุขุภีบัณฑิตคณะสังคมศาสตร์ ในอนาคตอันใกล้ ต่อไป

ผู้ช่วยศาสตราจารย์ ดร.วัลลภ สุขสวัสดิ์
รองคณบดีฝ่ายบัณฑิตศึกษา





ดร.พลดา เดชพลมาตย์
รองคณบดีฝ่ายวิชาการ

ขอแสดงความยินดีและยินดีต้อนรับทุกท่านเข้าสู่การเป็นนิสิตมหาวิทยาลัยนเรศวร นับจากนี้ไปช่วงระยะเวลาหนึ่ง จะเป็นช่วงเวลาที่ดีที่สุดที่ท่านจะได้เรียนรู้ และทำความรู้จักกับตนเองให้ดียิ่งขึ้น ท่านจะได้ทราบถึงศักยภาพ ความรู้ ความสามารถ ความอดุสาหะ มานะ อดทน และความเพียรที่มีอยู่ในตนเอง เพราะสิ่งเหล่านี้จะเป็นพลังสำคัญของการเรียนในระดับบัณฑิตศึกษาที่นิสิตจะต้องรับผิดชอบและบริหารจัดการตนเองให้สามารถเรียนและจบการศึกษาได้ตามกรอบที่หลักสูตรได้กำหนดไว้

อย่างไรก็ตามขอให้นิสิตเชื่อมั่นในความสามารถของตนและทำหน้าที่ของตนเองอย่างเต็มกำลังเพื่อความเป็น “มหาบัณฑิต” และ “ดุษฎีบัณฑิต” ที่รออยู่ข้างหน้า และขอเป็นกำลังใจให้ทุกท่านประสบความสำเร็จดังที่ตั้งใจไว้ทุกประการ

ด้วยความปรารถนาดี

ดร.พลดา เดชพลมาตย์
รองคณบดีฝ่ายวิชาการ





ดร.กวินธร เสถียร

รองคณบดีฝ่ายวิจัยและพัฒนานวัตกรรม

ช่วง 5 ปีที่ผ่านมาสำหรับการทำงานในรั้วมหาวิทยาลัยนเรศวร ผมมักได้ยินคำกล่าวจากนิสิต หรือนักวิชาการที่ทำงานในองค์กรพัฒนาเอกชนที่ว่า "ฉันทะเยว ฉันทะลา ฉันทัง ฉันทิง จิงมาหาความหมาย ฉันทวัง เก็บอะไร ไปมากมาย สุดท้าย ให้กระดาษ ฉันทแผ่นเดียว" เป็นบทกวีที่แต่งโดย อาจารย์ วิทยากร เชียงกุล ในช่วง 14 ตุลาคม 2516 กระทั่ง ปัจจุบัน บทกวีนี้ก็ยังได้รับการกล่าวถึงอยู่เสมอ...น่าแปลกใจที่ผมรู้สึกแตกต่างออกไป เพราะมหาวิทยาลัยแห่งนี้มีกิจกรรมเกิดขึ้นมากมาย ทั้งด้านการเรียน บริการวิชาการ การวิจัย การทำนุบำรุงศิลปวัฒนธรรม และนอกจากนี้ ยังมีกิจกรรมนันทนาการที่มีส่วนช่วยบ่มเพาะนิสิตให้เป็นผู้ "เก่งงาน เก่งคน เก่งคิด เก่งครองชีวิต เก่งพิชิตปัญหา" ดังนั้น หากนิสิตมุ่งหวังที่จะมาหาความหมายที่มหาวิทยาลัยแห่งนี้ ที่นี้คงไม่ได้ให้เพียงแค่ "กระดาษแผ่นเดียว" แต่ให้สรรพความรู้ และประสบการณ์ชีวิตที่ล้ำค่ามากมาย ขึ้นอยู่กับว่า ผู้ใดจะเก็บเกี่ยวไปได้มากน้อยกว่ากัน...ขอแสดงความยินดีแก่ "เสลา" ซ่อใหม่ ประจำปีการศึกษา 2557 ทุกท่านจากใจจริง

ดร.กวินธร เสถียร

รองคณบดีฝ่ายวิจัยและพัฒนานวัตกรรม





ดร.นิสาพร วัฒนศัพท์
รองคณบดีฝ่ายประกันคุณภาพการศึกษา

ขอยินดีต้อนรับนิสิตใหม่ระดับบัณฑิตศึกษาของคณะสังคมศาสตร์ประจำปีการศึกษา 2557 ขอให้ทุกคนใช้เวลาที่อยู่ในคณะสังคมศาสตร์แห่งนี้เพื่อตักตวงความรู้และประสบการณ์ทางวิชาการ โดยให้คิดเสมอว่าปริญญาเป็นเพียงผลพลอยได้ แต่สิ่งที่จะได้ติดตัวนิสิตไปคือความรู้ระหว่างทางที่เรียน

นอกจากวิสัยทัศน์ของคณะฯที่ต้องการจะสร้างนิสิตให้มีความเข้มแข็งทางวิชาการแล้ว คณะฯยังต้องการผลิตบัณฑิตที่มีคุณธรรมจริยธรรมและมีจิตสำนึกเพื่อสังคม ดังนั้นกระบวนการเรียนการสอนจะช่วยหล่อหลอมทุกท่านให้มีคุณลักษณะที่พึงประสงค์ดังกล่าว

ท้ายสุดนี้ขอให้นิสิตระดับบัณฑิตศึกษาทุกท่านเรียนอย่างมีความสุข สนุกกับการทำกิจกรรมร่วมกับคณะฯ และจบได้ในระยะเวลาที่หลักสูตรกำหนด

ขอต้อนรับทุกท่านสู่รั้วสังคมศาสตร์ค่ะ

ดร.นิสาพร วัฒนศัพท์
รองคณบดีฝ่ายประกันคุณภาพการศึกษา





ดร.วัชรพล พุทธรักษา
ผู้ช่วยคณบดี

หัวใจสำคัญของการศึกษาในระดับบัณฑิตศึกษานั้นไม่ได้มีเพียงการเข้าห้องเรียน จดเลคเชอร์ ตามที่อาจารย์สอน และทำรายงานส่งอย่างทีนีสิตเคยพบมาในระบบการศึกษาชั้นก่อนหน้านี้ แต่แก่นสำคัญของการเป็นมหาบัณฑิตและดุษฎีบัณฑิตก็คือ “การค้นคว้าด้วยตนเอง” ภายใต้การดูแลของอาจารย์ที่ปรึกษาที่มีคุณภาพ

เพื่อให้การศึกษาของทุกท่านประสบความสำเร็จด้วยดี ท่านจะต้องทำงานหนัก มีความอดทน มีความคิดเชิงวิพากษ์ รู้จักตั้งคำถาม และมีทักษะการค้นคว้าหาความรู้ด้วยตนเองได้ หากท่านเปรียบพร้อมด้วยคุณสมบัติดังกล่าว การศึกษาในระดับบัณฑิตศึกษาในคณะสังคมศาสตร์ มหาวิทยาลัยนเรศวรแห่งนี้ก็จะเป็นช่วงเวลาที่ทำให้ท่านสนุกสนาน และมีความสุขทางวิชาการอย่างแท้จริง

ดร.วัชรพล พุทธรักษา
ผู้ช่วยคณบดี





ภาคที่ 2

ข้อมูลของคณะสังคมศาสตร์





ประวัติความเป็นมา

คณะศึกษาศาสตร์ เป็นคณะที่มีประวัติอันยาวนาน โดยเริ่มตั้งแต่เมื่อวันที่ 28 มิถุนายน 2517 ซึ่งเป็นวันที่วิทยาลัยวิชาการศึกษาได้รับการยกฐานะเป็นมหาวิทยาลัยศรีนครินทรวิโรฒ วิทยาเขตพิษณุโลก และได้เปิดบริการ การเรียน การสอนในคณะศึกษาศาสตร์ คณะวิทยาศาสตร์ คณะพลศึกษา คณะมนุษยศาสตร์ คณะศึกษาศาสตร์ และบัณฑิตวิทยาลัย

ต่อมา ใน ปี พ.ศ.2533 เมื่อมหาวิทยาลัยศรีนครินทรวิโรฒ วิทยาเขตพิษณุโลก ได้รับการยกฐานะเป็นมหาวิทยาลัยเอกเทศและได้รับพระราชทาน นามว่า "มหาวิทยาลัยนเรศวร" คณะศึกษาศาสตร์ และคณะมนุษยศาสตร์ จึงได้รวมตัวกันและได้รับการจัดตั้งให้เป็นคณะใหม่ในนาม คณะมนุษยศาสตร์และศึกษาศาสตร์

ในระยะเวลาต่อมา มหาวิทยาลัยได้เล็งเห็นว่าโครงสร้างของคณะมนุษยศาสตร์และศึกษาศาสตร์มีขนาดใหญ่เกินไปไม่ว่าจะมองในมิติใดทำให้การบริหารเป็นไปอย่างล่าช้า ขาดความคล่องตัว จึงเห็นสมควรให้จัดโครงสร้างคณะใหม่เพื่อให้มีขนาดกะทัดรัดและมีความคล่องตัวสูง โดยจัดสาขาวิชา ซึ่งมีธรรมชาติที่คล้ายคลึงกันให้อยู่ในกลุ่มเดียวกัน คณะศึกษาศาสตร์จึงได้รับการจัดตั้งเป็นคณะใหม่อีกครั้ง และได้ดำเนินการนับแต่ปีงบประมาณ พ.ศ. 2547 (1 ตุลาคม 2546) เป็นต้นมา โดยคณะศึกษาศาสตร์ได้แบ่งโครงสร้างการบริหารจัดการภายในและจัดการเรียน การสอน ออกเป็น 4 สาขาวิชา คือ สาขาวิชาจิตวิทยา สาขาวิชาประวัติศาสตร์ สาขาวิชาพัฒนาสังคม และสาขาวิชารัฐศาสตร์และรัฐประศาสนศาสตร์



ต่อมา ในปีงบประมาณ พ.ศ. 2553 (วันที่ 16 มกราคม 2553) สภามหาวิทยาลัยได้มีมติเห็นสมควรจัดตั้งภาควิชาในคณะสังคมศาสตร์ และให้แบ่งส่วนงานภายใน ออกเป็น 5 หน่วยงาน คือ สำนักงานเลขานุการ ภาควิชาจิตวิทยา ภาควิชาประวัติศาสตร์ ภาควิชาสังคมวิทยาและมานุษยวิทยา และภาควิชารัฐศาสตร์และรัฐประศาสนศาสตร์

สัญลักษณ์ของคณะสังคมศาสตร์



ตราสัญลักษณ์ คือ **พระมาลาเบี่ยง** เป็นสัญลักษณ์แสดงถึง แสงสว่างแห่งปัญญา ความถึงพร้อมด้วยคุณธรรม มีวิสัยทัศน์กว้างไกล มีความกล้าคิด กล้าพูดกล้าทำ กล้าตัดสินใจ บนพื้นฐานของความถูกต้องดีงาม เพื่อความวัฒนาผาสุกของชาติไทยอันเปรียบได้กับคณะสังคมศาสตร์ มหาวิทยาลัยนเรศวร ที่มุ่งผลิตบัณฑิตให้เป็นปัญญาชนแห่งสังคม บังเกิดจิตวิญญาณอันเป็นอิสระและเป็นไทจากอวิชาทั้งปวง พร้อมไปกับการเสริมสร้างพัฒนาสังคมไทยและสร้างความเข้าใจอันดี กับสังคมโลก นำไปสู่ความไพบุลย์ศานติสุขอันยั่งยืน



ดอกไม้ คือ ดอกราชพฤกษ์

สี คือ **สีฟ้า** หมายถึง สีของท้องฟ้าที่ครอบคลุมทุกสรรพสิ่งในโลก เปรียบดังสังคมศาสตร์ซึ่งเป็นศาสตร์ที่สะท้อนถึงความเป็นสหวิทยาการที่ต้องมีความเชื่อมโยงกับศาสตร์ทุกแขนง



ปรัชญา

คณะสังคมศาสตร์

แหล่งหลอมรวมความถุ่มลึกในศาสตร์แห่งปัญญา มุ่งสร้างคน สร้างสังคมให้มีความเข้มแข็ง ทางคุณธรรมจริยธรรม และองค์ความรู้ สู่เป้าหมายแห่งความเป็นไท จากอวิชา มุ่งสู่สังคมสันติประชาธรรม

สำนักงานเลขานุการคณะสังคมศาสตร์

สนับสนุนภารกิจหลัก บริการด้วยใจ ฉับไวแม่นยำ ก้าวทันเทคโนโลยี มีมาตรฐานสากล

ปณิธาน

คณะสังคมศาสตร์

มุ่งมั่นสร้างคน สร้างสังคมอุดมปัญญา ถึงพร้อมด้วยคุณธรรมและจริยธรรม ก้าวไกลสู่สังคมโลก

สำนักงานเลขานุการคณะสังคมศาสตร์

มุ่งการบริการที่ยอดเยี่ยม ได้มาตรฐาน ถึงพร้อมด้วยคุณธรรม จริยธรรม และมีการทำงานเป็น ทีมอย่างมีประสิทธิภาพ



วิสัยทัศน์

คณะสังคมศาสตร์

สร้างคนให้มีคุณธรรมจริยธรรม มีความเข้มแข็งทางวิชาการ ทักษะวิชาชีพในระดับสากล มีความเป็นเลิศด้านการวิจัย และมีจิตสำนึกเพื่อสังคม

สำนักงานเลขานุการคณะสังคมศาสตร์

มุ่งบริการ มีมาตรฐาน เสริมสร้างงานวิจัยสถาบัน สนับสนุนภารกิจหลักองค์กร ภายในปี 2554

พันธกิจ

ดำเนินการตามภารกิจ 4 ด้าน ดังนี้

1. ด้านการผลิตบัณฑิต
2. ด้านการวิจัย
3. ด้านการบริการวิชาการ
4. ด้านการทำนุบำรุงศิลปะและวัฒนธรรม

ค่านิยมหลัก

ยึดมั่นคุณธรรม จริยธรรม
เลิศล้ำวิชาการ เชี่ยวชาญวิชาชีพ นำความรู้สู่สังคม



ประเด็นยุทธศาสตร์

1. มุ่งผลิตบัณฑิตที่มีความเข้มแข็งทางวิชาการ เชี่ยวชาญด้านการวิจัย ภาษาต่างประเทศ และเทคโนโลยีสารสนเทศระดับสากล มีทักษะวิชาชีพ รอบรู้เกี่ยวกับองค์ความรู้ท้องถิ่น
2. เน้นความเป็นเลิศด้านการวิจัยทางสังคมศาสตร์
3. สร้างเสริมเครือข่ายที่เข้มแข็งทางวิชาการ งานวิจัย และงานบริการทางสังคม ทั้งในระดับประเทศและต่างประเทศ
4. จรรโลงและสืบสาน ศิลปะและวัฒนธรรมอย่างเหมาะสมกับบริบทของสังคมไทย และสังคมโลก
5. มุ่งพัฒนาระบบกลไกการบริหารองค์กรให้มีความคล่องตัว ก่อให้เกิดประสิทธิภาพสูงสุด โดยยึดหลักธรรมาภิบาล สร้างความสามัคคี โปร่งใส (Transparency) รับผิดชอบ (Accountability)
6. พัฒนาระบบความสัมพันธ์กับศิษย์เก่าให้เข้มแข็งและยั่งยืน เพิ่มขีดความสามารถในการนำศักยภาพของศิษย์เก่ามาใช้ในการพัฒนานิสิตและองค์กรให้เกิดประโยชน์สูงสุด

เป้าประสงค์

1. มุ่งผลิตและพัฒนาคุณภาพบัณฑิตที่ถึงพร้อมด้วยคุณธรรมและจริยธรรม มีคุณภาพระดับมาตรฐานสากล มีความเข้มแข็งทางวิชาการ มีทักษะการปฏิบัติงานในแต่ละศาสตร์ มีจรรยาบรรณแห่งวิชาชีพ ตอบสนองต่อความต้องการของผู้ใช้บัณฑิต การเปลี่ยนแปลงทางสังคม และการพัฒนาประเทศ
2. พัฒนางานวิจัย เพื่อสร้างองค์ความรู้ นวัตกรรม อันจะนำไปสู่การเป็นมหาวิทยาลัยแห่งการวิจัย สอดคล้องความต้องการของท้องถิ่นและสังคม โดยส่งเสริมให้บุคลากร นิสิตได้ผลิตงานวิจัยที่มีคุณภาพ เผยแพร่ในเวทีวิชาการ ตีพิมพ์ในวารสาร และหรือสิ่งพิมพ์ที่ได้มาตรฐาน ทั้งในและต่างประเทศ



เป้าประสงค์ (ต่อ)

3. ส่งเสริม สนับสนุนระบบเครือข่ายทางวิชาการ งานวิจัย และบริการวิชาการแก่สังคม ในรูปแบบต่างๆ ให้เกิดประโยชน์สูงสุด สอดคล้องกับความต้องการของท้องถิ่นและสังคม
4. ส่งเสริม สนับสนุน ฟื้นฟู อนุรักษ์ เผยแพร่ศิลปและวัฒนธรรมไทย ทั้งในและต่างประเทศ
5. มุ่งพัฒนาองค์กร ด้านการบริหารจัดการตามหลักธรรมาภิบาล มีความคล่องตัว เกิดประสิทธิภาพและ ประสิทธิภาพสูงสุด
6. บริหารจัดการงบประมาณอย่างมีประสิทธิภาพ โปร่งใส ตรวจสอบได้
7. มุ่งพัฒนาให้มีระบบการประกันคุณภาพที่เอื้ออำนวยต่อการตรวจสอบตนเอง การประเมินคุณภาพ โดยหน่วยงานภายนอก และมีการนำผลการประเมินการประกันคุณภาพมาใช้ในการพัฒนาการบริหารจัดการ ภายในองค์กร
8. ส่งเสริม สนับสนุน และนำการจัดการความรู้ (Knowledge Management : KM) มาเป็นส่วนหนึ่ง ในการบริหารจัดการองค์กร
9. ส่งเสริม สนับสนุนระบบความสัมพันธ์ศิษย์เก่า ให้เข้มแข็งและยั่งยืน

วัตถุประสงค์

1. ผลิตบัณฑิตที่มีเข้มแข็งวิชาการ มีทักษะทางปัญญา ภาษาต่างประเทศ การวิจัย เทคโนโลยีสารสนเทศ และการบริหารจัดการ
2. ผลิตบัณฑิตที่มีคุณธรรม จริยธรรม จรรยาบรรณแห่งวิชาชีพ มีความซื่อสัตย์ต่อตนเอง และสังคม
3. ผลิตบัณฑิตที่มีความรับผิดชอบ มีวินัยในการศึกษาหาความรู้ มีความเสียสละ และมีจิตสำนึกเพื่อสังคม
4. ผลิตบัณฑิตที่มีความสามารถในการประยุกต์ใช้ความรู้และทักษะวิชาชีพในการดำเนินชีวิต
5. สร้างเสริมประสบการณ์ให้กับบัณฑิต ให้มีความสามารถในการแก้ปัญหา



วัตถุประสงค์ (ต่อ)

6. พัฒนางานวิจัย ในการสร้างองค์ความรู้ นวัตกรรม อันจะนำไปสู่การเป็นมหาวิทยาลัย แห่งการวิจัย สอดคล้องตามความต้องการของท้องถิ่นและสังคม
7. ส่งเสริมให้บุคลากร นิสิตได้ผลิตงานวิจัยที่มีคุณภาพ สามารถเผยแพร่ในเวทีวิชาการ และตีพิมพ์ในวารสาร และ/หรือสิ่งพิมพ์ที่ได้มาตรฐาน ทั้งในระดับประเทศและ ต่างประเทศ
8. เสริมสร้างเครือข่ายด้านวิชาการ การวิจัย และบริการวิชาการสู่สังคม ทั้งใน ระดับประเทศและต่างประเทศ
9. พัฒนาให้เป็นศูนย์กลางองค์ความรู้ โดยสร้างฐานข้อมูลเกี่ยวกับท้องถิ่นในด้านประวัต ศาสตร์ จิตวิทยา ภูมิปัญญา สังคมและวัฒนธรรมท้องถิ่น รัฐศาสตร์และการบริหาร ท้องถิ่น
10. บริการวิชาการแก่สังคมในรูปแบบต่างๆ ซึ่งสามารถตอบสนองความต้องการ เสริมสร้างความเข้มแข็ง ตลอดจนเป็นที่พึ่งของชุมชน และสังคม
11. ส่งเสริมบุคลากร และนิสิตให้มีจิตสำนึกในการธำรงรักษาศิลปะและวัฒนธรรมไทย ให้คงอยู่ ทั้งในระดับประเทศและต่างประเทศ
12. เผยแพร่ศิลปะและวัฒนธรรมไทยสู่สังคม ในรูปแบบต่างๆ ที่เหมาะสม ทั้งใน ระดับประเทศและต่างประเทศ
13. บริหารจัดการองค์กรตามหลักธรรมาภิบาล
14. มีโครงสร้างชัดเจน และมีขอบข่ายภาระงานอย่างเป็นรูปธรรม
15. พัฒนาบุคลากรให้มีความก้าวหน้าในสายงานที่รับผิดชอบ
16. กำหนดตำแหน่งทางวิชาการของบุคลากรสายวิชาการให้มีจำนวนเพิ่มขึ้นตามเกณฑ์ สกอ.
17. เสริมสร้างให้บุคลากรมีคุณภาพชีวิตที่ดี
18. วางแผนให้มีระบบการบริหารจัดการด้านการเงินที่มีประสิทธิภาพ โปร่งใส และ สามารถตรวจสอบได้
19. มีแนวทางจัดหารายได้ให้เป็นสินทรัพย์เพื่อการพัฒนาองค์กร
20. มีระบบฐานข้อมูลด้านการเงินและงบประมาณเพื่อการตัดสินใจ



วัตถุประสงค์ (ต่อ)

21. มีระบบการประกันคุณภาพที่ชัดเจน มีการดำเนินกิจกรรมตามองค์ประกอบของการประกันคุณภาพ นำมาใช้เพื่อปรับปรุง และพัฒนางานให้เกิดประโยชน์สูงสุดแก่องค์กร
22. ส่งเสริม สนับสนุนให้บุคลากรมีความเข้าใจ มีจิตสำนึกเรื่องการบริหารจัดการคุณภาพ การศึกษา และนำมาใช้เป็นส่วนหนึ่งของการบริหารจัดการภายในเพื่อพัฒนาและปรับปรุงองค์กรอย่างต่อเนื่อง
23. นำระบบเทคโนโลยีสารสนเทศมาใช้ในการพัฒนาระบบฐานข้อมูลการประกันคุณภาพให้เป็นปัจจุบัน อย่างต่อเนื่อง เพื่อรองรับงานประกันคุณภาพการศึกษา
24. ส่งเสริม สนับสนุนด้านประกันคุณภาพการศึกษา และสร้างเครือข่ายทั้งภายในและภายนอก เพื่อปรับปรุงพัฒนางานให้เกิดประโยชน์สูงสุดแก่องค์กร
25. บุคลากรมีความรู้ ความเข้าใจในด้านการจัดการความรู้ มุ่งสู่องค์กรแห่งการเรียนรู้
26. บุคลากรนำการจัดการความรู้มาใช้ในการเรียนการสอน และการวิจัย เพื่อความเข้มแข็งทางวิชาการ
27. นำระบบการจัดการความรู้มาพัฒนาองค์กร เครือข่าย และการประกันคุณภาพให้มีประสิทธิภาพ และประสิทธิผล
28. พัฒนากิจกรรมด้านวิชาการ ด้านการวิจัย และด้านการบำเพ็ญสาธารณะประโยชน์ ระหว่างศิษย์เก่า นิสิตปัจจุบัน และบุคลากรอย่างต่อเนื่อง
29. สนับสนุนการแลกเปลี่ยนเรียนรู้ด้านวิชาการและประสบการณ์ ระหว่างศิษย์เก่า นิสิตปัจจุบัน และบุคลากร
30. จัดตั้งเครือข่ายและองค์กรศิษย์เก่าสัมพันธ์ ที่มีประสิทธิภาพ



คณะผู้บริหาร คณะสังคมศาสตร์ มหาวิทยาลัยขอนแก่น

คณบดีคณะสังคมศาสตร์



รศ.ดร.พัชรินทร์ สิริสุนทร

คณบดีคณะสังคมศาสตร์

โทร.0-5596-2211

email : patcharins76@gmail.com

รองคณบดี/ ผู้ช่วยคณบดีคณะสังคมศาสตร์



ผศ.ดร.บุญยสุภฎ อเนกสุข

รองคณบดีฝ่ายบริหาร

โทร.0-5596-2212

email : b.aneksuk@gmail.com



ดร.พลดา เดชพลมาดย์

รองคณบดีฝ่ายวิชาการ

โทร.0-5596-2213

email : polladad@nu.ac.th



รองคณบดี/ผู้ช่วยคณบดีคณะสังคมศาสตร์

**ดร.กวินธร เสถียร**

รองคณบดีฝ่ายวิจัยและพัฒนานวัตกรรม
โทร.0-5596-2208
email : gwyntorns@nu.ac.th

**ดร.นิสาพร วัฒนศัพท์**

รองคณบดีฝ่ายประกันคุณภาพ
การศึกษา
โทร.0-5596-2209
email
: goyni_w@hotmail.com

**ผศ.ดร.วัลลภข สุขสวัสดิ์**

รองคณบดีฝ่ายบัณฑิตศึกษา
โทร.0-5596-2195, 2210
email : wanlapats@hotmail.com

**ดร.วิชरण พุทธิรักษา**

ผู้ช่วยคณบดี
โทร.0-5596-2197
email
: wanlapats@hotmail.com



หัวหน้าภาควิชา คณะสังคมศาสตร์



ดร.กุนทล ตริยะวารังพันธ์
 หัวหน้าภาควิชาจิตวิทยา
 โทร.0-5596-2159
 email : kunthont@nu.ac.th



ผศ.ดร.วสิน ปัญญาวุฒระกุล
 หัวหน้าภาควิชาประวัติศาสตร์
 โทร.0-5596-2162,2164
 email : wasinp@nu.ac.th



ดร.รัดเกล้า เปรมประสิทธิ์
 หัวหน้าภาควิชาสังคมวิทยาและ
 มานุษยวิทยา
 โทร.0-5596-2176
 email : rudklaw@yahoo.com



ดร.วิเชียร อินทะสี
 รักษากรในตำแหน่งหัวหน้า
 ภาควิชารัฐศาสตร์และรัฐประศาสน
 ศาสตร์
 โทร.0-5596-2198
 email : wichiani@nu.ac.th



หัวหน้าสำนักงานเลขานุการคณะสังคมศาสตร์



นางจระประภา ศรีปีตดา

หัวหน้าสำนักงานเลขานุการคณะสังคมศาสตร์

โทร.0-5596-2164

email : jirapraphas_nu@hotmail.com



อาจารย์ที่ปรึกษาชั้นปี ระดับบัณฑิตศึกษา ปีการศึกษา 2557

หลักสูตร	อาจารย์ที่ปรึกษา ชั้นปี (รหัส 57)	ข้อมูล
1.ศิลปศาสตรมหาบัณฑิต สาขาวิชาพัฒนาลังคม (นิสิตรหัส 57) 2.ปรัชญาดุษฎีบัณฑิต สาขาวิชาพัฒนาลังคม (นิสิตรหัส 57)		ผศ.ดร.มนตรี กรรพุมมาลย์ อาจารย์ประจำภาควิชาสังคมวิทยาและมานุษยวิทยา (k03008) วุฒิกการศึกษา : Ph.D Rural&Environmental Sociology Michigan State University M.Sc Rural Development Planing สถาบันเทคโนโลยีแห่งเอเชีย ร.บ.รัฐศาสตร์ จุฬาลงกรณ์ มหาวิทยาลัย โทรศัพท์ : 0 5596 2184 อีเมล : montrik@nu.ac.th
1. รัฐศาสตรมหาบัณฑิต (นิสิตรหัส 57)		ผศ.ดร.วัลลภ สุขสวัสดิ์ อาจารย์ประจำภาควิชารัฐศาสตร์และ รัฐประศาสนศาสตร์ วุฒิกการศึกษา : Ph.D. (Politics) University of Adelaide, Australia ร.ม. (การเมืองการปกครอง) มหาวิทยาลัยเชียงใหม่ ร.บ. (รัฐศาสตร์) มหาวิทยาลัย เชียงใหม่ โทรศัพท์ : 0 5596 2195 อีเมล : wanlapats@hotmail.com
1. ศิลปศาสตรมหาบัณฑิต สาขาวิชาเอเชีย ตะวันออกเฉียงใต้ (นิสิตรหัส 57) 2. ปรัชญาดุษฎีบัณฑิต สาขาวิชาเอเชีย ตะวันออกเฉียงใต้ (นิสิตรหัส 57)		ผศ.ดร. ทวีศักดิ์ เมื่อกสม อาจารย์ประจำภาควิชาประวัติศาสตร์ วุฒิกการศึกษา : Ph.D. (Southeast Asian Studies) อ.ม. (ประวัติศาสตร์) ว.บ. (หนังสือพิมพ์) โทรศัพท์ : 0 5596 2203 อีเมล : davisakd.puaksom@gmail.com



บุคลากรที่จะช่วยดูแลนิสิตระดับบัณฑิตศึกษา

หน้าที่ดูแล	เจ้าหน้าที่ของคณะฯ	ข้อมูล
ระดับปริญญาเอก		ปิยะภา พิพัฒน์ศาสตร์ (อ้อย) หัวหน้างานบริการการศึกษา นักวิชาการศึกษา โทร.0-5596-2166 E-mail : piyapap@nu.ac.th ; snowblack_p@hotmail.com
ระดับปริญญาโท		ทัศนีย์ ชัยสีดา (เก่ง) นักวิชาการศึกษา โทร.0-5596-2166 E-mail : chaisida@hotmail.com
กิจการนิสิตระดับ บัณฑิตศึกษา		นางพรปวีร์ ขำแก้ว (นี) รทท.ในตำแหน่งหัวหน้างานกิจการนิสิต และศิษย์เก่าสัมพันธ์ เจ้าหน้าที่บริหารงานทั่วไป โทร.0-5596-2210 email : nee_social@hotmail.com





ภาคที่ 3

หลักสูตร/สาขาวิชา ของคณะสังคมศาสตร์ ปีการศึกษา 2557

ชื่อหลักสูตร/สาขาวิชา	ระดับปริญญาโท	ระดับปริญญาเอก	ระยะเวลาการศึกษา
หลักสูตรศิลปศาสตรมหาบัณฑิต			ใช้เวลาไม่เกิน 5 ปี
- สาขาวิชาพัฒนาสังคม	หลักสูตร 2 ปี	-	
- สาขาวิชาเอเชียตะวันออกเฉียงใต้	หลักสูตร 2 ปี	-	
หลักสูตรรัฐศาสตรมหาบัณฑิต	หลักสูตร 2 ปี	-	
หลักสูตรปรัชญาดุษฎีบัณฑิต			วุฒิปริญญาโท ใช้เวลาไม่เกิน 6 ปี วุฒิปริญญาตรี ใช้เวลาไม่เกิน 8 ปี
- สาขาวิชาพัฒนาสังคม	-	หลักสูตร 3 ปี	
- สาขาวิชาเอเชียตะวันออกเฉียงใต้	-	หลักสูตร 3 ปี	



หลักสูตรศิลปศาสตรมหาบัณฑิต
สาขาวิชาพัฒนาสังคม
หลักสูตรปรับปรุง พ.ศ. 2557

➤ รหัสและชื่อหลักสูตร

ภาษาไทย : หลักสูตรศิลปศาสตรมหาบัณฑิต สาขาวิชาพัฒนาสังคม
ภาษาอังกฤษ : Master of Arts Program in Social Development

➤ ชื่อปริญญาและสาขาวิชา

ชื่อเต็ม : ศิลปศาสตรมหาบัณฑิต (พัฒนาสังคม)
: Master of Arts (Social Development)
ชื่อย่อ : ศศ.ม. (พัฒนาสังคม)
: M.A. (Social Development)

➤ จำนวนหน่วยกิตที่เรียนตลอดหลักสูตร

แผน ก แบบ ก 1 แบบทำวิทยานิพนธ์และไม่มีรายงานวิชา
จำนวนหน่วยกิตรวมตลอดหลักสูตรไม่น้อยกว่า 36 หน่วยกิต
แผน ก แบบ ก 2 แบบทำวิทยานิพนธ์และมีงานรายวิชา
จำนวนหน่วยกิตรวมตลอดหลักสูตรไม่น้อยกว่า 36 หน่วยกิต
แผน ข แบบทำการค้นคว้าอิสระและมีงานรายวิชา
จำนวนหน่วยกิตรวมตลอดหลักสูตรไม่น้อยกว่า 36 หน่วยกิต



➤ รูปแบบของหลักสูตร

4.1 รูปแบบ : หลักสูตรระดับปริญญาโท (หลักสูตร 2 ปี) ตามกรอบมาตรฐาน
คุณวุฒิระดับอุดมศึกษาแห่งชาติ พ.ศ. 2552

4.2 ภาษาที่ใช้ : ภาษาไทยเป็นภาษาหลักและใช้ภาษาอังกฤษตามความ
เหมาะสม

4.3 การรับเข้าศึกษา : รับนิสิตไทยหรือต่างประเทศที่สามารถใช้ภาษาไทยได้
เป็นอย่างดี

4.4 ความร่วมมือกับสถาบันอื่น : ไม่มี

4.5 การให้ปริญญาแก่ผู้สำเร็จการศึกษา : ให้ปริญญาเพียงสาขาวิชาเดียว

5. หลักสูตร

5.1 จำนวนหน่วยกิต

หลักสูตรแผน ก 1 จำนวนหน่วยกิต รวมตลอดหลักสูตร ไม่น้อยกว่า 36 หน่วยกิต

หลักสูตรแผน ก 2 จำนวนหน่วยกิต รวมตลอดหลักสูตร ไม่น้อยกว่า 36 หน่วยกิต

หลักสูตรแผน ข จำนวนหน่วยกิต รวมตลอดหลักสูตร ไม่น้อยกว่า 36 หน่วยกิต

5.2 โครงสร้างหลักสูตร

ลำดับ ที่	หมวดวิชา	เกณฑ์ คร. พ.ศ. 2548			หลักสูตรปรับปรุง พ.ศ. 2557		
		แผน ก1	แบบ ก2	แผน ข	แผน ก แบบ ก 1	แผน ก แบบ ก 2	แผน ข
1.	งานรายวิชา (Course work) ไม่น้อยกว่า	-	24	30-33	-	24	30
	1.1 วิชาบังคับ	-	-	-	-	18	18
	1.2 วิชาเลือก ไม่น้อยกว่า	-	-	-	-	6	12
2.	วิทยานิพนธ์	36	12	3-6	36	12	-
3.	การค้นคว้าอิสระ	-	-	-	-	-	6
4.	รายวิชาบังคับไม่นับหน่วยกิต	-	-	-	8	8	8
	จำนวนหน่วยกิต รวมตลอดหลักสูตร ไม่น้อยกว่า	36	36	36	36	36	36



5.3 รายวิชา

กรณีจัดการศึกษาตามแผน ก แบบ ก1 ก2 และ แผน ข

จำนวนหน่วยกิต รวมตลอดหลักสูตร ไม่น้อยกว่า 36 หน่วยกิต
งานรายวิชา

(1) แผน ก แบบ ก2 ไม่น้อยกว่า 24 หน่วยกิต
(2) แผน ข ไม่น้อยกว่า 30 หน่วยกิต

ประกอบไปด้วยรายวิชาดังต่อไปนี้

1) หมวดวิชาบังคับ สำหรับแผน ก แบบ ก2 และแผน ข ไม่น้อยกว่า 18 หน่วยกิต

830511	ทฤษฎีสังคมวิทยาและมานุษยวิทยา Sociological and Anthropological Theories	3(3-0-6)
830512	ทฤษฎีการพัฒนาสังคม Social Development Theory	3(3-0-6)
830513	การออกแบบและการวางแผนเชิงยุทธศาสตร์ Strategic Designing and Planning	3(2-2-5)
830514	การบริหารการพัฒนาสังคม Social Development Administration	3(3-0-6)
830515	การวิเคราะห์ระบบสังคม Social System Analysis	3(2-2-5)
830516	สำนึกสาธารณะและประเด็นร่วมสมัยกับ แนวโน้มการพัฒนา Public Consciousness, Contemporary Issues and Development Trend	3(2-2-5)



2) รายวิชาเลือกเฉพาะสาขา

แผน ก แบบ ก 2 ให้เลือกเรียน ไม่น้อยกว่า 6 หน่วยกิต

แผน ข ให้เลือกเรียน ไม่น้อยกว่า 12 หน่วยกิต

โดยเลือกเรียนจากรายวิชาต่อไปนี้

830521	ทฤษฎีและการประเมินผลกระทบจากการพัฒนา Theory and Evaluation on Impact from Development	3(3-0-6)
830522	สังคมวิทยาและมานุษยวิทยากับการพัฒนา Sociology and Anthropology of Development	3(2-2-5)
830523	การสร้างเสริมศักยภาพกลุ่ม องค์กร และชุมชน Capacity Building for Group, Organization and Community	3(2-2-5)
830524	เครื่องมือและเทคนิคสำหรับงานพัฒนา Development Tools and Techniques	3(2-2-5)
830525	นโยบายสาธารณะด้านการพัฒนา Public Policy on Development	3(3-0-6)
830526	นโยบายการพัฒนากับการเปลี่ยนแปลงทางสังคม และวัฒนธรรม Development Policy toward Social and Cultural Change	3(3-0-6)
830527	ประชากร สังคม กบการพัฒนา Population, Society and Development	3(2-2-5)
830528	สาระศึกษาด้านการพัฒนาสังคม Substantive Social Development	3(2-2-5)



3) วิทยานิพนธ์

แผน ก แบบ ก1		จำนวน 36 หน่วยกิต
830591	วิทยานิพนธ์ 1 แผน ก แบบ ก1 Thesis I, Type A1	9 หน่วยกิต
830592	วิทยานิพนธ์ 2 แผน ก แบบ ก1 Thesis II, Type A1	9 หน่วยกิต
830593	วิทยานิพนธ์ 3 แผน ก แบบ ก1 Thesis III, Type A1	9 หน่วยกิต
830594	วิทยานิพนธ์ 4 แผน ก แบบ ก1 Thesis IV, Type A1	9 หน่วยกิต

แผน ก แบบ ก2		จำนวน 12 หน่วยกิต
830595	วิทยานิพนธ์ 1 แผน ก แบบ ก2 Thesis I, Type A2	3 หน่วยกิต
830596	วิทยานิพนธ์ 2 แผน ก แบบ ก2 Thesis II, Type A2	3 หน่วยกิต
830597	วิทยานิพนธ์ 3 แผน ก แบบ ก2 Thesis III, Type A2	6 หน่วยกิต

4) การศึกษาค้นคว้าอิสระ		จำนวน 6 หน่วยกิต
830581	การค้นคว้าอิสระ 1 Independent Study I	2 หน่วยกิต
830582	การค้นคว้าอิสระ 2 Independent Study II	2 หน่วยกิต
830583	การค้นคว้าอิสระ 3 Independent Study III	2 หน่วยกิต



5) รายวิชาบังคับไม่นับหน่วยกิต		จำนวน 8 หน่วยกิต
(แผน ก แบบ ก1 และ ก2 และแผน ข ต้องเรียน)		
830517	ระเบียบวิธีวิจัยทางสังคมศาสตร์ Research Methodology in Social Science	3(3-0-6)
830518	สถิติสำหรับการวิจัยทางสังคมศาสตร์ Statistics for Social Science Research	3(2-2-5)
830571	สัมมนาการพัฒนาสังคม Social Development Seminar	1(0-2-1)
830572	ภูมิภาคศึกษา Regional Studies	1(0-2-1)

5.4 แผนการศึกษา

5.4.1 แผน ก แบบ ก1

ชั้นปีที่ 1

ภาคการศึกษาต้น

830517	ระเบียบวิธีวิจัยทางสังคมศาสตร์ (ไม่นับหน่วยกิต) Research Methodology in Social Science (Non- Credit)	3(3-0-6)
830518	สถิติสำหรับการวิจัยทางสังคมศาสตร์ (ไม่นับหน่วยกิต) Statistics for Social Science Research (Non- Credit)	3(2-2-5)
830591	วิทยานิพนธ์ 1 แผน ก แบบ ก1 Thesis I, Type A1	9 หน่วยกิต
	รวม	9 หน่วยกิต



ชั้นปีที่ 1

ภาคการศึกษาปลาย

830571	สัมมนาการพัฒนาสังคม (ไม่นับหน่วยกิต) Social Development Seminar (Non-Credit)	1(0-2-1)
830592	วิทยานิพนธ์ 2 แผน ก แบบ ก1 Thesis II, Type A1	9 หน่วยกิต
	รวม	9 หน่วยกิต

ชั้นปีที่ 2

ภาคการศึกษาต้น

830572	ภูมิภาคศึกษา (ไม่นับหน่วยกิต) Regional Studies (Non-Credit)	1(0-2-1)
830593	วิทยานิพนธ์ 3 แผน ก แบบ ก1 Thesis III, Type A1	9 หน่วยกิต
	รวม	9 หน่วยกิต

ชั้นปีที่ 2

ภาคการศึกษาปลาย

830594	วิทยานิพนธ์ 4 แผน ก แบบ ก1 Thesis IV, Type A1	9 หน่วยกิต
	รวม	9 หน่วยกิต



5.4.2 แผน ก แบบ ก2

ชั้นปีที่ 1
ภาคการศึกษาต้น

830511	ทฤษฎีสังคมวิทยาและมานุษยวิทยา Sociological and Anthropological Theories	3(3-0-6)
830513	การออกแบบและการวางแผนเชิงยุทธศาสตร์ Strategic Designing and Planning	3(2-2-5)
830517	ระเบียบวิธีวิจัยทางสังคมศาสตร์ (ไม่นับหน่วยกิต) Research Methodology in Social Science (Non-Credit)	3(3-0-6)
830518	สถิติสำหรับการวิจัยทางสังคมศาสตร์ (ไม่นับหน่วยกิต) Statistics for Social Science Research (Non- Credit)	3(2-2-5)
	รวม	6 หน่วยกิต



ชั้นปีที่ 1
ภาคการศึกษาปลาย

830512	ทฤษฎีการพัฒนาสังคม Social Development Theory	3(3-0-6)
830514	การบริหารการพัฒนาสังคม Social Development Administration	3(3-0-6)
830515	การวิเคราะห์ระบบสังคม Social System Analysis	3(2-2-5)
830571	สัมมนาการพัฒนาสังคม (ไม่นับหน่วยกิต) Social Development Seminar (Non-Credit)	1(0-2-1)
830595	วิทยานิพนธ์ 1 แผน ก แบบ ก2 Thesis I, Type A2	3 หน่วยกิต
	รวม	12 หน่วยกิต

ชั้นปีที่ 2
ภาคการศึกษาต้น

830516	สำนักสาธารณะและประเด็นร่วมสมัยกับแนวโน้มการ พัฒนา Public Consciousness, Contemporary Issues and Development Trend	3(2-2-5)
830xxx	วิชาเลือก 1 Elective Course I	3(x-x-x)
830xxx	วิชาเลือก 2 Elective Course II	3(x-x-x)
830572	ภูมิภาคศึกษา (ไม่นับหน่วยกิต) Regional Studies (Non-Credit)	1(0-2-1)
830596	วิทยานิพนธ์ 2 แผน ก แบบ ก2 Thesis II, Type A2	3 หน่วยกิต
	รวม	12 หน่วยกิต



ชั้นปีที่ 2
ภาคการศึกษาปลาย

830597	วิทยานิพนธ์ 3 แผน ก แบบ ก2 Thesis III, Type A2	6 หน่วยกิต
	รวม	6 หน่วยกิต

5.4.3 แผน ข

ชั้นปีที่ 1
ภาคการศึกษาต้น

830511	ทฤษฎีสังคมวิทยาและมานุษยวิทยา Sociological and Anthropological Theorie:	3(3-0-6)
830513	การออกแบบและการวางแผนเชิงยุทธศาสตร์ Strategic Designing and Planning	3(2-2-5)
830514	การบริหารการพัฒนาสังคม Social Development Administration	3(3-0-6)
	รวม	9 หน่วยกิต



ชั้นปีที่ 1

ภาคการศึกษาปลาย

830512	ทฤษฎีการพัฒนาสังคม Social Development Theory	3(3-0-6)
830515	การวิเคราะห์ระบบสังคม Social System Analysis	3(2-2-5)
830517	ระเบียบวิธีวิจัยทางสังคมศาสตร์ (ไม่นับหน่วยกิต) Research Methodology in Social Science (Non-Credit)	3(3-0-6)
830571	สัมมนาการพัฒนาสังคม (ไม่นับหน่วยกิต) Social Development Seminar (Non-Credit)	1(0-2-1)
รวม		6 หน่วยกิต

ชั้นปีที่ 1

ภาคฤดูร้อน

830518	สถิติสำหรับการวิจัยทางสังคมศาสตร์ (ไม่นับหน่วยกิต) Statistics for Social Science Research (Non-Credit)	3(2-2-5)
830xxx	วิชาเลือก 1 Elective Course I	3(x-x-x)
830xxx	วิชาเลือก 2 Elective Course II	3(x-x-x)
รวม		6 หน่วยกิต



ชั้นปีที่ 2
ภาคการศึกษาต้น

830515	สำนึกสาธารณะและประเด็นร่วมสมัยกับ แนวโน้มการพัฒนา Public Consciousness, Contemporary Issues and Development Trend	3(2-2-5)
830xxx	วิชาเลือก 3 Elective Course III	3(x-x-x)
830572	ภูมิภาคศึกษา (ไม่นับหน่วยกิต) Regional Studies (Non-Credit)	1(0-2-1)
830581	การค้นคว้าอิสระ 1 Independent Study I	2 หน่วยกิต
	รวม	8 หน่วยกิต

ชั้นปีที่ 2
ภาคการศึกษาปลาย

830xxx	วิชาเลือก 4 Elective Course IV	3(x-x-x)
830582	การค้นคว้าอิสระ 2 Independent Study II	2 หน่วยกิต
	รวม	5 หน่วยกิต



ชั้นปีที่ 2
ภาคการศึกษาฤดูร้อน

830583	การค้นคว้าอิสระ 3 Independent Study III	2 หน่วยกิต
	รวม	2 หน่วยกิต



**หลักสูตรศิลปศาสตรมหาบัณฑิต
สาขาวิชาเอเชียตะวันออกเฉียงใต้ศึกษา
(หลักสูตรใหม่ พ.ศ.2556)**

1. รหัสและชื่อหลักสูตร

ภาษาไทย	หลักสูตรศิลปศาสตรมหาบัณฑิต สาขาวิชาเอเชียตะวันออกเฉียงใต้ศึกษา
ภาษาอังกฤษ	Master of Arts Program in Southeast Asian Studies

2. ชื่อปริญญาและสาขาวิชา

ภาษาไทย	ศิลปศาสตรมหาบัณฑิต (เอเชียตะวันออกเฉียงใต้ศึกษา) ศศ.ม. (เอเชียตะวันออกเฉียงใต้ศึกษา)
ภาษาอังกฤษ	Master of Arts (Southeast Asian Studies) M.A. (Southeast Asian Studies)

3. จำนวนหน่วยกิตที่เรียนตลอดหลักสูตร

36 หน่วยกิต

4. รูปแบบของหลักสูตร

- 4.1 รูปแบบ** หลักสูตรระดับ 4 ปริญญาโท (หลักสูตร 2 ปี) ตามกรอบมาตรฐานคุณวุฒิระดับอุดมศึกษาแห่งชาติ พ.ศ. 2552
- 4.2 ภาษาที่ใช้** ภาษาไทยและภาษาอังกฤษ
- 4.3 การรับเข้าศึกษา** รับนิสิตไทย และนิสิตต่างประเทศ
- 4.4 ความร่วมมือกับสถาบันอื่น** เป็นหลักสูตรเฉพาะของสถาบัน
- 4.5 การให้ปริญญาแก่ผู้สำเร็จการศึกษา** ให้ปริญญาศิลปศาสตรมหาบัณฑิต สาขาวิชาเอเชียตะวันออกเฉียงใต้ศึกษา เพียงสาขาวิชาเดียว



5. หลักสูตร

5.1 จำนวนหน่วยกิต

จำนวนหน่วยกิตรวมตลอดหลักสูตรมีดังนี้ คือ
 สำหรับหลักสูตรแผน ก แบบ ก 1 จำนวนหน่วยกิต 36 หน่วยกิต
 สำหรับหลักสูตรแผน ก แบบ ก 2 จำนวนหน่วยกิต ไม่น้อยกว่า 36 หน่วยกิต

5.2 โครงสร้างหลักสูตร

รายการ	เกณฑ์ คร. พ.ศ. 2548		หลักสูตรใหม่ พ.ศ. 2556	
	แผน ก แบบ ก	แผน ก แบบ ก	แผน ก แบบ ก	แผน ก แบบ ก2
	1	2	1	
1.งานรายวิชา (course work) ไม่น้อยกว่า	-	12	-	24
1.1 วิชาบังคับ	-	-	-	9
1.2 วิชาเลือก ไม่น้อยกว่า	-	-	-	15
2.วิทยานิพนธ์ ไม่น้อยกว่า	36	12	36	12
3.วิชาบังคับไม่นับหน่วยกิต			4	4
หน่วยกิตรวมตลอดหลักสูตร ไม่น้อยกว่า	36	36	36	36

หมายเหตุ : นิสิตอาจต้องลงทะเบียนเรียนรายวิชาเพิ่มเติมเป็นรายวิชาบังคับไม่นับหน่วยกิตโดยความเห็นชอบของอาจารย์ที่ปรึกษา



5.3 รายวิชา

5.3.1) การจัดการศึกษา แผน ก แบบ ก1

(1)วิทยานิพนธ์ จำนวนไม่น้อยกว่า 36 หน่วยกิต		
834561	วิทยานิพนธ์ 1 แผน ก แบบ ก1 Thesis 1, Type A1	9 หน่วยกิต
834562	วิทยานิพนธ์ 2 แผน ก แบบ ก1 Thesis 2, Type A1	9 หน่วยกิต
834563	วิทยานิพนธ์ 3 แผน ก แบบ ก1 Thesis 3, Type A1	9 หน่วยกิต
834564	วิทยานิพนธ์ 4 แผน ก แบบ ก1 Thesis 4, Type A1	9 หน่วยกิต
(2)รายวิชาบังคับ โดยไม่นับหน่วยกิต จำนวนไม่น้อยกว่า 4หน่วยกิต		
834501	ระเบียบวิธีวิจัยทางสังคมศาสตร์ Research Methodology in Social Sciences	3(3-0-6)
834502	สัมมนาเอเชียตะวันออกเฉียงใต้ศึกษา Seminar in Southeast Asian Studies	1(0-2-1)



5.3.2) กรณีจัดการศึกษา แผน ก แบบ ก2

(1) งานรายวิชา	จำนวนไม่น้อยกว่า	24	หน่วยกิต
1.1) วิชาบังคับ	จำนวน	9	หน่วยกิต
834511	สถานภาพองค์ความรู้เอเชียตะวันออกเฉียงใต้ศึกษา The State of Southeast Asian Studies		3(2-2-5)
834512	ทฤษฎีและแนวคิดในเอเชียตะวันออกเฉียงใต้ก่อนสมัยใหม่ Theories and Concepts in Pre-modern Southeast Asia		3(2-2-5)
834513	ทฤษฎีและแนวคิดในเอเชียตะวันออกเฉียงใต้สมัยใหม่ Theories and Concepts in Modern Southeast Asia		3(2-2-5)

1.2) วิชาเลือก จำนวนไม่น้อยกว่า 15 หน่วยกิต

ให้เลือกเรียนจากรายวิชาต่อไปนี้ หรือรายวิชาการระดับบัณฑิตศึกษาที่เกี่ยวข้องโดยความเห็นชอบของอาจารย์ที่ปรึกษา ทั้งนี้ต้องเรียนรายวิชาเลือกรายวิชาต่อไปนี้ไม่น้อยกว่า 9 หน่วยกิต

834521	ประวัติศาสตร์สังคม-วัฒนธรรมในเอเชียตะวันออกเฉียงใต้ Cultural and Social History in Southeast Asia		3(2-2-5)
834522	ภูมิศาสตร์เศรษฐกิจในเอเชียตะวันออกเฉียงใต้ Economic Geography in Southeast Asia		3(2-2-5)
834523	การเมืองร่วมสมัยในเอเชียตะวันออกเฉียงใต้ Contemporary Politics in Southeast Asia		3(2-2-5)



834524	ขบวนการทางศาสนาในเอเชียตะวันออกเฉียงใต้ Religious Movements in Southeast Asia	3(2-2-5)
834525	มรดกโลกและพิพิธภัณฑ์ในเอเชียตะวันออกเฉียงใต้ World Heritage and Museum in Southeast Asia	3(2-2-5)
834526	การท่องเที่ยวเชิงสร้างสรรค์ในเอเชียตะวันออกเฉียงใต้ Creative Tourism in Southeast Asia	3(2-2-5)
834527	วัฒนธรรมสมัยนิยมในเอเชียตะวันออกเฉียงใต้ Popular Culture in Southeast Asia	3(2-2-5)
834528	วรรณกรรมร่วมสมัยในเอเชียตะวันออกเฉียงใต้ Contemporary Literature in Southeast Asia	3(2-2-5)
834529	หัวข้อพิเศษในเอเชียตะวันออกเฉียงใต้ศึกษา Special Topic in Southeast Asian Studies	3(2-2-5)

(2) วิทยานิพนธ์	จำนวนไม่น้อยกว่า	12	หน่วยกิต
834571	วิทยานิพนธ์ 1 แผน ก แบบ ก2 Thesis 1, Type A2		6 หน่วยกิต
834572	วิทยานิพนธ์ 2 แผน ก แบบ ก2 Thesis 2, Type A2		6 หน่วยกิต



	(3) รายวิชาบังคับไม่นับหน่วยกิต	จำนวนไม่น้อยกว่า 4	หน่วยกิต
834501	ระเบียบวิธีวิจัยทางสังคมศาสตร์ Research Methodology in Social Sciences		3(3-0-6)
834502	สัมมนาเอเชียตะวันออกเฉียงใต้ศึกษา Seminar in Southeast Asian Studies		1(0-2-1)

5.4 แผนการศึกษา

5.4.1 แผน ก แบบ ก 1 จำนวนหน่วยกิตรวม 36 หน่วยกิต

ปีที่ 1

ภาคการศึกษาต้น

834501	ระเบียบวิธีวิจัยทางสังคมศาสตร์ (ไม่นับหน่วยกิต) Research Methodology in Social Sciences (Non-Credit)		3(3-0-6)
834561	วิทยานิพนธ์ 1 แผน ก แบบ ก1 Thesis 1, Type A1		9 หน่วยกิต
	รวม		9 หน่วยกิต

ภาคการศึกษาปลาย

834562	วิทยานิพนธ์ 2 แผน ก แบบ ก1 Thesis 2, Type A1		9 หน่วยกิต
	รวม		9 หน่วยกิต

ปีที่ 2

ภาคการศึกษาต้น

834563	วิทยานิพนธ์ 3 แผน ก แบบ ก1 Thesis 3, Type A1		9 หน่วยกิต
	รวม		9 หน่วยกิต



ภาคการศึกษาปลาย

834502	สัมมนาเอเชียตะวันออกเฉียงใต้ศึกษา (ไม่นับหน่วยกิต) Seminar in Southeast Asian Studies (Non-Credit)	1(0-2-1)
834564	วิทยานิพนธ์ 4 แผน ก แบบ ก1 Thesis 4, Type A1	9 หน่วยกิต
	รวม	9 หน่วยกิต

3.1.4.2 แผน ก แบบ ก 2 จำนวนหน่วยกิตรวม 36 หน่วยกิต

ปีที่ 1

ภาคการศึกษาต้น

834501	ระเบียบวิธีวิจัยทางสังคมศาสตร์ (ไม่นับหน่วยกิต) Research Methodology in Social Sciences (Non-Credit)	3(3-0-6)
834511	สภาพองค์ความรู้เอเชียตะวันออกเฉียงใต้ศึกษา The State of Southeast Asian Studies	3(2-2-5)
834512	ทฤษฎีและแนวคิดในเอเชียตะวันออกเฉียงใต้ก่อนสมัยใหม่ Theories and Concepts in Pre-modern Southeast Asia	3(2-2-5)
834xxx	วิชาเลือก 1 Elective Course 1	3(2-2-5)
834xxx	วิชาเลือก 2 Elective Course 2	3(2-2-5)
	รวม	12 หน่วยกิต



ภาคการศึกษาปลาย

834513	ทฤษฎีและแนวคิดในเอเชียตะวันออกเฉียงใต้สมัยใหม่ Theories and Concepts in Modern Southeast Asia	3(2-2-5)
834xxx	วิชาเลือก 3 Elective Course 3	3(2-2-5)
834xxx	วิชาเลือก 4 Elective Course 4	3(2-2-5)
834xxx	วิชาเลือก 5 Elective Course 5	3(2-2-5)
รวม		12 หน่วยกิต

ปีที่ 2

ภาคการศึกษาต้น

834571	วิทยานิพนธ์ 1 แผน ก แบบ ก2 Thesis 1, Type A2	6 หน่วยกิต
รวม		6 หน่วยกิต

ภาคการศึกษาปลาย

834502	สัมมนาเอเชียตะวันออกเฉียงใต้ศึกษา (ไม่นับหน่วยกิต) Seminar in Southeast Asian Studies (Non-Credit)	1(0-2-1)
834572	วิทยานิพนธ์ 2 แผน ก แบบ ก2 Thesis 2, Type A2	6 หน่วยกิต
รวม		6 หน่วยกิต



หลักสูตรรัฐศาสตรมหาบัณฑิต
หลักสูตรใหม่ พ.ศ. 2557

1. ชื่อหลักสูตร

ภาษาไทย : หลักสูตรรัฐศาสตรมหาบัณฑิต

ภาษาอังกฤษ : Master of Political Science

2. ชื่อปริญญา

ชื่อเต็ม รัฐศาสตรมหาบัณฑิต

Master of Political Science

ชื่อย่อ ร.ม.

M.Pol.Sc.

3. จำนวนหน่วยกิตที่เรียนตลอดหลักสูตร

แผน ก แบบ ก2 หลักสูตรเน้นการวิจัยและศึกษารายวิชา

จำนวนหน่วยกิตรวมตลอดหลักสูตร ไม่น้อยกว่า 39 หน่วยกิต

แผน ข จำนวนหน่วยกิตรวมตลอดหลักสูตร ไม่น้อยกว่า 39 หน่วยกิต

4. รูปแบบของหลักสูตร

4.1 รูปแบบ : หลักสูตร 2 ปี และใช้เวลาในการศึกษาไม่เกิน 5 ปี

เป็นหลักสูตรระดับปริญญาโท ตามกรอบมาตรฐานคุณวุฒิระดับอุดมศึกษาแห่งชาติ พ.ศ. 2552

4.2 ภาษาที่ใช้ : ภาษาไทยเป็นภาษาหลักและใช้ภาษาอังกฤษตามความเหมาะสม

4.3 การรับเข้าศึกษา : รับนิสิตไทยหรือต่างประเทศที่สามารถใช้ภาษาไทยได้เป็นอย่างดี

4.4 ความร่วมมือกับสถาบันอื่น : ไม่มี

4.5 การให้ปริญญาแก่ผู้สำเร็จการศึกษา : ให้ปริญญาเพียงสาขาวิชาเดียว



5. หลักสูตร

5.1 จำนวนหน่วยกิต : จำนวนหน่วยกิตรวมตลอดหลักสูตรมีดังนี้ คือ
 สำหรับหลักสูตรแผน ก แบบ ก 2 จำนวนหน่วยกิต 36 หน่วยกิต
 สำหรับหลักสูตรแผน ข จำนวนหน่วยกิต 36 หน่วยกิต

5.2 โครงสร้างหลักสูตร

รายการ	เกณฑ์ ศธ. พ.ศ. 2548		หลักสูตรใหม่ พ.ศ. 2556	
	แผน ก แบบ ก 2	แผน ข	แผน ก แบบ ก 2	แผน ข
1. งานรายวิชา (course work) ไม่น้อยกว่า	12		24	30
1.1 วิชาบังคับ	-		9	15
1.2 วิชาเลือก ไม่น้อยกว่า	-		15	15
2. วิทยานิพนธ์ ไม่น้อยกว่า	36		12	-
3. วิชาบังคับไม่นับหน่วยกิต	-		4	4
หน่วยกิตรวมตลอดหลักสูตร ไม่น้อยกว่า	36		36	36

หมายเหตุ : นิสิตอาจต้องลงทะเบียนเรียนรายวิชาเพิ่มเติมเป็นรายวิชาบังคับไม่นับหน่วยกิตโดยความเห็นชอบของอาจารย์ที่ปรึกษา



5.3 รายวิชา

กรณีจัดการศึกษา แผน ก แบบ ก 2

(1) งานรายวิชา	จำนวนไม่น้อยกว่า	24	หน่วยกิต
1.1) วิชาบังคับ	จำนวน	15	หน่วยกิต
833511 ทฤษฎีและแนวคิดทางรัฐศาสตร์			3(3-0-6)
Theories and Concepts of Political Science			
833512 การเมืองระหว่างประเทศ ภาควิชาทฤษฎีและภาคปฏิบัติ			3(2-2-5)
International Politics: Theory and Practice			
833513 ทฤษฎีและแนวคิดทางรัฐประศาสนศาสตร์			3(3-0-6)
Theories and Concepts of Public Administration			
833514 การบริหารจัดการท้องถิ่น			3(3-0-6)
Local Administrative and Management			
833515 สัมมนาการเมืองการปกครองไทย			3(2-2-5)
Seminar in Thai politics and Government			
1.2) วิชาเลือก	จำนวนไม่น้อยกว่า	9	หน่วยกิต
ให้เลือกเรียนอย่างน้อยหนึ่งรายวิชาของแต่ละหมวดต่อไปนี้			
หมวดการเมืองการปกครอง			
833521 จริยธรรมทางการเมือง			3(3-0-6)
Political Ethics			
833522 สัมมนาทฤษฎีการเมือง			3(2-2-5)
Seminar in Political Theory			
833523 สัมมนาทฤษฎีการเมืองทางเลือก			3(2-2-5)
Seminar in Alternative Political Theories			
833524 สัมมนาประเด็นปัญหาในการเมืองเปรียบเทียบ			3(2-2-5)
Seminar in Selected Problems in Comparative Politics			



- 833525 สัมมนารัฐและสังคม 3(2-2-5)
Seminar in State and Society
- 833526 สัมมนาการเมืองการปกครองในเอเชียตะวันออก 3(2-2-5)
Seminar in Politics and Government in East Asia
- 833527 สัมมนาการเมืองการปกครองในเอเชียตะวันออกเฉียงใต้ 3(2-2-5)
Seminar in Politics and Government in Southeast Asia
- 833528 สัมมนาประเด็นปัญหาทางเศรษฐศาสตร์การเมือง 3(2-2-5)
Seminar in Selected Problems in International Political Economy

หมวดความสัมพันธ์ระหว่างประเทศ

- 833531 การเมืองระหว่างประเทศในเอเชียตะวันออก 3(3-0-6)
International Politics in East Asia
- 833532 ประเด็นปัญหาความสัมพันธ์ระหว่างประเทศร่วมสมัย 3(2-2-5)
Contemporary Issues in International Relations
- 833533 เศรษฐศาสตร์การเมืองระดับโลก 3(3-0-6)
Global Political Economy
- 833534 สัมมนาความมั่นคงศึกษา 3(2-2-5)
Seminar in Security Studies
- 833535 การวิเคราะห์นโยบายต่างประเทศ 3(2-2-5)
Foreign Policy Analysis
- 833536 ความสัมพันธ์ระหว่างประเทศในภูมิภาคอินโดจีน 3(3-0-6)
International Relations in Indochina
- 833537 สัมมนามหาอำนาจในการเมืองโลก 3(2-2-5)
Seminar in Great Powers in Global Politics
- 833538 สัมมนาประเด็นปัญหาในองค์การและกฎหมายระหว่างประเทศ 3(2-2-5)
Seminar in Problems in International Organization and Law



หมวดรัฐประศาสนศาสตร์

833541	การบริหารและพัฒนาทรัพยากรมนุษย์ Human Resource Management and Development	3(3-0-6)
833542	นโยบายสาธารณะ Public Policy	3(3-0-6)
833543	เทคนิคการจัดการความขัดแย้งในสังคม Conflict Management Techniques	3(2-2-5)
833544	การบริหารการคลังและงบประมาณ Fiscal Management and Budget	3(3-0-6)
833545	เทคนิคและวิธีการบริหารจัดการภาครัฐ Public Sector Management and Techniques	3(2-2-5)
833546	รัฐไทยและการปกครองท้องถิ่น Thai State and Local Administration	3(3-0-6)
833547	สัมมนาการบริหารจัดการภาครัฐ Seminar in Public Management	3(2-2-5)
833548	การบริหารโครงการ Project Management	3(2-2-5)

(2) วิทยานิพนธ์ จำนวนไม่น้อยกว่า 12 หน่วยกิต

833561	วิทยานิพนธ์ 1 แผน ก แบบ ก 2 Thesis 1, Type A 2	6 หน่วยกิต
833562	วิทยานิพนธ์ 2 แผน ก แบบ ก 2 Thesis 2, Type A2	6 หน่วยกิต

(3) วิทยานิพนธ์ฉบับไม่นับหน่วยกิต จำนวนไม่น้อยกว่า 4 หน่วยกิต

833501	ระเบียบวิธีวิจัยทางสังคมศาสตร์ Research Methodology in Social Sciences	3(3-0-6)
833502	สัมมนาทางรัฐศาสตร์ Seminar in Political Science	1(0-2-1)



5.4 แผนการศึกษา

5.4.1 แผน ก แบบ ก 2 จำนวนหน่วยกิตรวม 36 หน่วยกิต

ปีที่ 1

ภาคการศึกษาต้น

833501	ระเบียบวิธีวิจัยทางสังคมศาสตร์ (ไม่นับหน่วยกิต)	3(3-0-6)
	Research Methodology in Social Sciences (Non-Credit)	
833511	ทฤษฎีและแนวคิดทางรัฐศาสตร์	3(3-0-6)
	Theories and Concepts of Political Science	
833512	การเมืองระหว่างประเทศ ภาคทฤษฎีและภาคปฏิบัติ	3(2-2-5)
	International Politics: Theory and Practice	
833513	ทฤษฎีและแนวคิดทางรัฐประศาสนศาสตร์	3(3-0-6)
	Theories and Concepts of Public Administration	
	รวม	9 หน่วยกิต

ปีที่ 1

ภาคการศึกษาปลาย

833514	การบริหารจัดการท้องถิ่น	3(3-0-6)
	Local Administrative and Management	
833515	สัมมนาการเมืองการปกครองไทย	3(2-2-5)
	Seminar in Thai politics and Government	
833xxx	วิชาเลือก 1	3(3-0-6)
	Elective Course 1	
833xxx	วิชาเลือก 2	3(3-0-6)
	Elective Course 2	
	รวม	12 หน่วยกิต



ปีที่ 2
ภาคการศึกษาต้น

833xxx	วิชาเลือก 3 Elective Course 2	3(3-0-6)
833561	วิทยานิพนธ์ 1 แผน ก แบบ ก 2 Thesis 1, Type A 2	6 หน่วยกิต
	รวม	9 หน่วยกิต

ปีที่ 2
ภาคการศึกษาปลาย

833502	สัมมนาทางรัฐศาสตร์ (ไม่นับหน่วยกิต) Seminar in Political Science	1(0-2-1)
833562	วิทยานิพนธ์ 2 แผน ก แบบ ก 2 Thesis 2, Type A2	6 หน่วยกิต
	รวม	6 หน่วยกิต

5.4.2) กรณีจัดการศึกษา แผน ข

	(1) งานรายวิชา จำนวนไม่น้อยกว่า	30 หน่วยกิต
	1.1) วิชาบังคับ จำนวน	15 หน่วยกิต
833511	ทฤษฎีและแนวคิดทางรัฐศาสตร์ Theories and Concepts of Political Science	3(3-0-6)
833512	การเมืองระหว่างประเทศ ภาคทฤษฎีและภาคปฏิบัติ International Politics: Theory and Practice	3(2-2-5)
833513	ทฤษฎีและแนวคิดทางรัฐประศาสนศาสตร์ Theories and Concepts of Public Administration	3(3-0-6)
833514	การบริหารจัดการท้องถิ่น Local Administrative and Management	3(3-0-6)



833515	สัมมนาการเมืองการปกครองไทย Seminar in Thai politics and Government	3(2-2-5)
1.2) วิชาเลือก	จำนวนไม่น้อยกว่า	15 หน่วยกิต
	ให้เลือกเรียนอย่างน้อยหนึ่งรายวิชาของแต่ละหมวดต่อไปนี้	
	หมวดการเมืองการปกครอง	
833521	จริยธรรมทางการเมือง Political Ethics	3(3-0-6)
833522	สัมมนาทฤษฎีการเมือง Seminar in Political Theory	3(2-2-5)
833523	สัมมนาทฤษฎีการเมืองทางเลือก Seminar in Alternative Political Theories	3(2-2-5)
833524	สัมมนาประเด็นปัญหาในการเมืองเปรียบเทียบ Seminar in Selected Problems in Comparative Politics	3(2-2-5)
833525	สัมมนารัฐและสังคม Seminar in State and Society	3 (2-2-5)
833526	สัมมนาการเมืองการปกครองในเอเชียตะวันออก Seminar in Politics and Government in East Asia	3 (2-2-5)
833527	สัมมนาการเมืองการปกครองในเอเชียตะวันออกเฉียงใต้ Seminar in Politics and Government in Southeast Asia	3(2-2-5)
833528	สัมมนาประเด็นปัญหาทางเศรษฐศาสตร์การเมือง Seminar in Selected Problems in International Political Economy	3(2-2-5)



หมวดความสัมพันธ์ระหว่างประเทศ

833531	การเมืองระหว่างประเทศในเอเชียตะวันออก International Politics in East Asia	3(3-0-6)
833532	ประเด็นปัญหาความสัมพันธ์ระหว่างประเทศร่วมสมัย Contemporary Issues in International Relations	3(2-2-5)
833533	เศรษฐศาสตร์การเมืองระดับโลก Global Political Economy	3(3-0-6)
833534	สัมมนาความมั่นคงศึกษา Seminar in Security Studies	3(2-2-5)
833535	การวิเคราะห์นโยบายต่างประเทศ Foreign Policy Analysis	3(2-2-5)
833536	ความสัมพันธ์ระหว่างประเทศในภูมิภาคอินโดจีน International Relations in Indochina	3(3-0-6)
833537	สัมมนาหาอำนาจในการเมืองโลก Seminar in Great Powers in Global Politics	3(2-2-5)
833538	สัมมนาประเด็นปัญหาในองค์การและกฎหมายระหว่างประเทศ Seminar in Problems in International Organization and Law	3(2-2-5)

หมวดรัฐประศาสนศาสตร์

833541	การบริหารและพัฒนาทรัพยากรมนุษย์ Human Resource Management and Development	3(3-0-6)
833542	นโยบายสาธารณะ Public Policy	3(3-0-6)
833543	เทคนิคการจัดการความขัดแย้งในสังคม Conflict Management Techniques	3(2-2-5)
833544	การบริหารการคลังและงบประมาณ Fiscal Management and Budget	3(3-0-6)



833545	เทคนิคและวิธีการบริหารจัดการภาครัฐ Public Sector Management and Techniques	3(2-2-5)
833546	รัฐไทยและการปกครองท้องถิ่น Thai State and Local Administration	3(3-0-6)
833547	สัมมนาการบริหารจัดการภาครัฐ Seminar in Public Management	3(2-2-5)
833548	การบริหารโครงการ Project Management	3(2-2-5)

(2) การศึกษาค้นคว้าด้วยตนเอง (Independent Study) จำนวนไม่น้อยกว่า 6 หน่วยกิต

833571	การศึกษาค้นคว้าด้วยตนเองทางรัฐศาสตร์ Independent Study in Political Science	6 หน่วยกิต
--------	--	------------

(3) รายวิชาบังคับไม่นับหน่วยกิต จำนวนไม่น้อยกว่า 4 หน่วยกิต

833501	ระเบียบวิธีวิจัยทางสังคมศาสตร์ Research Methodology in Social Sciences	3(3-0-6)
833502	สัมมนาทางรัฐศาสตร์ Seminar in Political Science	1(0-2-1)



5.5 แผนการศึกษา

5.5.1 แผน ข จำนวนหน่วยกิตรวม 36 หน่วยกิต

ปีที่ 1

ภาคการศึกษาต้น

833511	ทฤษฎีและแนวคิดทางรัฐศาสตร์ Theories and Concepts of Political Science	3(3-0-6)
833512	การเมืองระหว่างประเทศ ภาคทฤษฎีและภาคปฏิบัติ International Politics: Theory and Practice	3(2-2-5)
833513	ทฤษฎีและแนวคิดทางรัฐประศาสนศาสตร์ Theories and Concepts of Public Administration	3(3-0-6)

รวม

9 หน่วยกิต

ปีที่ 1

ภาคการศึกษาปลาย

833501	ระเบียบวิธีวิจัยทางสังคมศาสตร์ (ไม่นับหน่วยกิต) Research Methodology in Social Sciences (Non-Credit)	3(3-0-6)
833514	การบริหารจัดการท้องถิ่น Local Administrative and Management	3(3-0-6)
833515	สัมมนาการเมืองการปกครองไทย Seminar in Thai politics and Government	3(2-2-5)

รวม

9 หน่วยกิต

ปีที่ 1

ภาคการศึกษาฤดูร้อน

833xxx	วิชาเลือก 1 Elective Course 1	3(3-0-6)
833xxx	วิชาเลือก 2 Elective Course 2	3(3-0-6)
833502	สัมมนาทางรัฐศาสตร์ Seminar in Political Science	1(0-2-1)

รวม

7 หน่วยกิต



ปีที่ 2

ภาคการศึกษาต้น

833xxx	วิชาเลือก 3 Elective Course 3	3(3-0-6)
833xxx	วิชาเลือก 4 Elective Course 4	3(3-0-6)
833571	การศึกษาค้นคว้าด้วยตนเองทางรัฐศาสตร์ Independent Study in Political Science	2 หน่วยกิต
	รวม	8 หน่วยกิต

ปีที่ 2

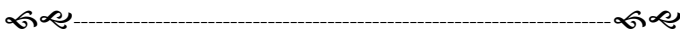
ภาคการศึกษาปลาย

833xxx	วิชาเลือก 5 Elective Course 5	3(3-0-6)
833571	การศึกษาค้นคว้าด้วยตนเองทางรัฐศาสตร์ Independent Study in Political Science	2 หน่วยกิต
	รวม	5 หน่วยกิต

ปีที่ 2

ภาคการศึกษาฤดูร้อน

833571	การศึกษาค้นคว้าด้วยตนเองทางรัฐศาสตร์ Independent Study in Political Science	2 หน่วยกิต
	รวม	2 หน่วยกิต



ทั้งนี้ แผนการสอนของรัฐศาสตรมหาบัณฑิตอาจมีการเปลี่ยนแปลงได้ตามความเหมาะสม



หลักสูตรปรัชญาดุษฎีบัณฑิต
สาขาวิชาพัฒนาสังคม
หลักสูตรปรับปรุง พ.ศ .2557

1. รหัสและชื่อหลักสูตร

ชื่อภาษาไทย : หลักสูตรปรัชญาดุษฎีบัณฑิต สาขาวิชาพัฒนาสังคม

ชื่อภาษาอังกฤษ : Doctor of Philosophy Program in Social Development

2. ชื่อปริญญาและสาขาวิชา

ชื่อเต็ม ปรัชญาดุษฎีบัณฑิต (พัฒนาสังคม)

Doctor of Philosophy (Social Development)

ชื่อย่อ ปร.ด. (พัฒนาสังคม)

Ph.D. (Social Development)

3. จำนวนหน่วยกิตที่เรียนตลอดหลักสูตร

แบบ 1.1 จบการศึกษาระดับปริญญาโทต่อปริญญาเอกแบบไม่มีงานรายวิชา

จำนวนหน่วยกิตรวมตลอดหลักสูตรไม่น้อยกว่า 48 หน่วยกิต

แบบ 2.1 จบการศึกษาระดับปริญญาโทต่อปริญญาเอกแบบมีงานรายวิชา

จำนวนหน่วยกิตรวมตลอดหลักสูตรไม่น้อยกว่า 48 หน่วยกิต

แบบ 2.2 จบการศึกษาระดับปริญญาตรีต่อปริญญาเอกแบบมีงานรายวิชา

จำนวนหน่วยกิตรวมตลอดหลักสูตรไม่น้อยกว่า 72 หน่วยกิต



4. รูปแบบของหลักสูตร

4.1 รูปแบบ เป็นหลักสูตรระดับปริญญาเอก หลักสูตร 3 ปี ตามกรอบมาตรฐานคุณวุฒิระดับอุดมศึกษาแห่งชาติ พ.ศ. 2552

แบบ 1.1 หลักสูตร 3 ปีการศึกษา และใช้เวลาศึกษาอย่างมาก
ไม่เกิน 6 ปีการศึกษา

แบบ 2.1 หลักสูตร 3 ปีการศึกษา และใช้เวลาศึกษาอย่างมาก
ไม่เกิน 6 ปีการศึกษา

แบบ 2.2 หลักสูตร 4 ปี และใช้เวลาศึกษาอย่างมากไม่เกิน 8 ปีการศึกษา

5. หลักสูตรทำการเปิดสอน 3 แบบ คือ แบบ 1.2 แบบ 2.1 และแบบ 2.2

5.1 จำนวนหน่วยกิต

5.1.1 หลักสูตรแบบ 1.1 จำนวนหน่วยกิต ไม่น้อยกว่า 48 หน่วยกิต

5.1.2 หลักสูตรแบบ 2.1 จำนวนหน่วยกิต ไม่น้อยกว่า 48 หน่วยกิต

5.1.3 หลักสูตรแบบ 2.2 จำนวนหน่วยกิต ไม่น้อยกว่า 72 หน่วยกิต

5.2 โครงสร้างหลักสูตร

รายการ	เกณฑ์ ครร2548.ศ.พ .			หลักสูตรปรับปรุง พ .ศ.2557		
	แบบ 1.1	แบบ 2.1	แบบ 2.2	แบบ 1.1	แบบ 2.1	แบบ 2.2
1. รายวิชาไม่น้อยกว่า	-	12	24	-	12	24
1.1 วิชาบังคับ	-	-	-	-	9	15
1.2 วิชาเลือกไม่น้อยกว่า	-	-	-	-	3	9
2. วิทยานิพนธ์ไม่น้อยกว่า	48	36	48	48	36	48
3. รายวิชาไม่นับหน่วยกิต	-	-	-	7	7	13
รวมตลอดหลักสูตร ไม่น้อยกว่า	48	48	72	48	48	72



5.3 รายวิชา

1. แบบ 1.1

1.1) วิชาบังคับ ไม่นับหน่วยกิต จำนวน 7 หน่วยกิต

830601	วิธีวิทยาวิจัยขั้นสูงเพื่อการพัฒนาสังคม Advanced Research Methodology for Social Development	3(3-0-6)
830602	สถิติขั้นสูงสำหรับการวิจัยนโยบายสังคม Advanced Statistics for Social Policy Research	1(0-2-1)
830603	สัมมนา 1 Seminar I	1(0-2-1)
830604	สัมมนา 2 Seminar II	1(0-2-1)
830605	สัมมนา 3 Seminar III	1(0-2-1)

1.2 วิทยานิพนธ์ จำนวน 48 หน่วยกิต

830661	วิทยานิพนธ์ 1 แบบ 1.1 Dissertation I, Type 1.1	3 หน่วยกิต
830662	วิทยานิพนธ์ 2 แบบ 1.1 Dissertation II, Type 1.1	5 หน่วยกิต
830663	วิทยานิพนธ์ 3 แบบ 1.1 Dissertation III, Type 1.1	10 หน่วยกิต
830664	วิทยานิพนธ์ 4 แบบ 1.1 Dissertation IV, Type 1.1	10 หน่วยกิต
830665	วิทยานิพนธ์ 5 แบบ 1.1 Dissertation V, Type 1.1	10 หน่วยกิต



830666 วิทยานิพนธ์ 6 แบบ 1.1 10 หน่วยกิต
Dissertation VI, Type 1.1

2 แบบ 2.1

2.1) วิชาบังคับ จำนวนไม่น้อยกว่า 9 หน่วยกิต

830611 แนวคิดและทฤษฎีระดับสูงด้านการพัฒนาสังคม 3(3-0-6)
Advanced Social Development Concepts and
Theories

830612 นโยบายสังคมเพื่อการพัฒนาสังคม 3(2-2-5)
Social Policy for Social Development

830613 ยุทธศาสตร์การวางแผนเพื่อการพัฒนาสังคม 3(2-2-5)
Strategic Planning for Social Development

2.2) วิชาบังคับ ไม่นับหน่วยกิตจำนวน 7 หน่วยกิต

830601 วิธีวิทยาวิจัยขั้นสูงเพื่อการพัฒนาสังคม 3(3-0-6)
Advanced Research Methodology for Social
Development

830602 สถิติขั้นสูงสำหรับการวิจัยนโยบายสังคม 1(0-2-1)
Advanced Statistics for Social Policy Research

830603 สัมมนา 1 1(0-2-1)
Seminar I

830604 สัมมนา 2 1(0-2-1)
Seminar II

830605 สัมมนา 3 1(0-2-1)
Seminar III



- 2.3) วิชาเลือก จำนวนไม่น้อยกว่า 3 หน่วยกิต ให้เลือกเรียนจากรายวิชาต่อไปนี้
- | | | |
|--------|---|----------|
| 830621 | หัวข้อปัจจุบันและแนวโน้มของการพัฒนาสังคม
Current Issues and Trends in Social Development | 3(2-2-5) |
| 830622 | การศึกษาการพัฒนาสังคมเชิงเปรียบเทียบ
Comparative Social Development Study | 3(2-2-5) |
| 830623 | ภูมิภาคศึกษาในการพัฒนาสังคม
Regional Studies in Social Development | 3(2-2-5) |
| 830624 | การบริหารจัดการองค์ความรู้ในท้องถิ่นเพื่อการพัฒนาที่ยั่งยืน
Local Knowledge Management for Sustainable Development | 3(2-2-5) |
| 830625 | การสร้างเสริมศักยภาพเพื่อการพัฒนาสังคม
Capacity Building for Social Development | 3(2-2-5) |
| 830626 | อาเซียนและผลกระทบทางสังคมและเศรษฐกิจในระดับท้องถิ่น
ASEAN and Socio-economic Impact in Local Level | 3(2-2-5) |
| 830627 | ความหลากหลายทางสังคมวัฒนธรรมและการอยู่ร่วมกันในสังคมพหุลักษณะ
Socio-cultural Diversity and Living in Pluralism Society | 3(2-2-5) |
| 830628 | วิจัยเชิงคุณภาพขั้นสูงเพื่อการพัฒนาสังคม
Meta Qualitative Research for Social Development | 3(2-2-5) |
| 830629 | ปัญหาพิเศษในการพัฒนาสังคม
Special Problems in Social Development | 3(2-2-5) |
| 830630 | การวิจัยระบบนโยบาย
Systematic Policy Research | 3(2-2-5) |
| 830631 | วิจัยปัญหาปฏิบัติเชิงการวางแผนระดับสูง
Advanced Phronetic Planning Research | 3(2-2-5) |



830632	ปรัชญาการวิจัย Philosophy of Research	3(2-2-5)
--------	--	----------

2.4) วิทยานิพนธ์ จำนวนไม่น้อยกว่า 36 หน่วยกิต

830671	วิทยานิพนธ์ 2.1 บบแ 1 Dissertation I, Type 2.1	4 หน่วยกิต
830672	วิทยานิพนธ์ 2.1 บบแ 2 Dissertation II, Type 2.1	6 หน่วยกิต
830673	วิทยานิพนธ์ 2.1 บบแ 3 Dissertation III, Type 2.1	8 หน่วยกิต
830674	วิทยานิพนธ์ 2.1 บบแ 4 Dissertation IV, Type 2.1	8 หน่วยกิต
830675	วิทยานิพนธ์ 2.1 บบแ 5 Dissertation V, Type 2.1	10 หน่วยกิต

3) แบบ 2.2

3.1) วิชาบังคับ จำนวน 15 หน่วยกิต

830611	แนวคิดและทฤษฎีระดับสูงด้านการพัฒนาสังคม Advanced Social Development Concepts and Theories	3(3-0-6)
830612	นโยบายสังคมเพื่อการพัฒนาสังคม Social Policy for Social Development	3(2-2-5)
830613	ยุทธศาสตร์การวางแผนเพื่อการพัฒนาสังคม Strategic Planning for Social Development	3(2-2-5)
830511	ทฤษฎีสังคมวิทยาและมานุษยวิทยา Sociological and Anthropological Theories	3(3-0-6)



830515 การวิเคราะห์ระบบสังคม 3(2-2-5)
Social System Analysis

3.2) วิชาบังคับ ไม่นับหน่วยกิตจำนวน 13 หน่วยกิต

830601 วิธีวิทยาวิจัยขั้นสูงเพื่อการพัฒนาสังคม 3(3-0-6)
Advanced Research Methodology for Social
Development

830602 สถิติขั้นสูงสำหรับการวิจัยนโยบายสังคม 1(0-3-1)
Advanced Statistics for Social Policy Research

830603 สัมมนา 1 1(0-2-1)
Seminar I

830604 สัมมนา 2 1(0-2-1)
Seminar II

830605 สัมมนา 3 1(0-2-1)
Seminar III

830517 ระเบียบวิธีวิจัยทางสังคมศาสตร์ 3(3-0-6)
Research Methodology in Social Sciences

830518 สถิติสำหรับกาวิจัยทางสังคมศาสตร์ 3(2-2-5)
Statsitics for Social Sciences Research

3.3) วิชาเลือก จำนวนไม่น้อยกว่า 9 หน่วยกิต ให้เลือกเรียนจากรายวิชาต่อไปนี้

830621 หัวข้อปัจจุบันและแนวโน้มของการพัฒนาสังคม 3(2-2-5)
Current Issues and Trends in Social Development

830622 การศึกษาการพัฒนาสังคมเชิงเปรียบเทียบ 3(2-2-5)
Comparative Social Development Study



830623	ภูมิภาคศึกษาในการพัฒนาสังคม Regional Studies in Social Development	3(2-2-5)
830624	การบริหารจัดการองค์ความรู้ในท้องถิ่นเพื่อการพัฒนาที่ยั่งยืน Local Knowledge Management for Sustainable Development	3(2-2-5)
830625	การสร้างเสริมศักยภาพเพื่อการพัฒนาสังคม Capacity Building for Social Development	3(2-2-5)
830626	อาเซียนและผลกระทบทางสังคมและเศรษฐกิจในระดับท้องถิ่น ASEAN and Socio-economic Impact in Local Level	3(2-2-5)
830627	ความหลากหลายทางสังคมวัฒนธรรมและการอยู่ร่วมกันในสังคมพหุลักษณะ Socio-cultural Diversity and Living in Pluralism Society	3(2-2-5)
830628	วิจัยเชิงคุณภาพขั้นสูงเพื่อการพัฒนาสังคม Meta Qualitative Research for Social Development	3(2-2-5)
830629	ปัญหาพิเศษในการพัฒนาสังคม Special Problems in Social Development	3(2-2-5)
830630	การวิจัยระบบนโยบาย Systematic Policy Research	3(2-2-5)
830631	วิจัยปัญหาปฏิบัติเชิงการวางแผนระดับสูง Advanced Phronetic Planning Research	3(2-2-5)
830632	ปรัชญาการวิจัย Philosophy of Research	3(2-2-5)



3.4) วิทยานิพนธ์ จำนวน 48 หน่วยกิต

830681	วิทยานิพนธ์ 2.2 บบแ 1 Dissertation I, Type 2.2	8 หน่วยกิต
830682	วิทยานิพนธ์ 2.2 บบแ 2 Dissertation II, Type 2.2	10 หน่วยกิต
830683	วิทยานิพนธ์ 2.2 บบแ 3 Dissertation III, Type 2.2	10 หน่วยกิต
830684	วิทยานิพนธ์ 2.2 บบแ 4 Dissertation IV, Type 2.2	10 หน่วยกิต
830685	วิทยานิพนธ์ 2.2 บบแ 5 Dissertation V, Type 2.2	10 หน่วยกิต

3.1.4 แผนการศึกษา

1) แผนการศึกษา แบบ 1.1 ปริญญาโทต่อปริญญาเอกแบบไม่มีรายวิชา

ชั้นปีที่ 1

ภาคการศึกษาต้น

830601	วิธีวิทยาวิจัยขั้นสูงเพื่อการพัฒนาสังคม (ไม่นับหน่วยกิต) Advanced Research Methodology for Social Development (Non-Credit)	3(3-0-6)
830602	สถิติขั้นสูงสำหรับการวิจัยนโยบายสังคม (ไม่นับหน่วยกิต) Advanced Statistics for Social Policy Research (Non-Credit)	1(0-2-1)
830661	วิทยานิพนธ์ 1.1 บบแ 1 Dissertation I, Type 1.1	3 หน่วยกิต
	รวม	3 หน่วยกิต



ชั้นปีที่ 1

ภาคการศึกษาปลาย

830603	สัมมนา 1 (ไม่นับหน่วยกิต) Seminar I (Non-Credit)	1(0-2-1)
830662	วิทยานิพนธ์ 2 แบบ 1.1 Dissertation II, Type 1.1	5 หน่วยกิต
		รวม 5 หน่วยกิต

ชั้นปีที่ 2

ภาคการศึกษาต้น

830663	วิทยานิพนธ์ 3 แบบ 1.1 Dissertation III, Type 1.1	10 หน่วยกิต
		รวม 10 หน่วยกิต

ชั้นปีที่ 2

ภาคการศึกษาปลาย

830604	สัมมนา 2 (ไม่นับหน่วยกิต) Seminar II (Non-Credit)	1(0-2-1)
830664	วิทยานิพนธ์ 4 แบบ 1.1 Dissertation IV, Type 1.1	10 หน่วยกิต
		รวม 10 หน่วยกิต

ชั้นปีที่ 3

ภาคการศึกษาต้น

830665	วิทยานิพนธ์ 5 แบบ 1.1 Dissertation V, Type 1.1	10 หน่วยกิต
		รวม 10 หน่วยกิต



ชั้นปีที่ 3 ภาคการศึกษาปลาย

830605	สัมมนา 3 (ไม่นับหน่วยกิต) Seminar III (Non-Credit)	1(0-2-1)
830666	วิทยานิพนธ์ 6 แบบ 1.1 Dissertation VI, Type 1.1	10 หน่วยกิต
	รวม	10 หน่วยกิต

2) แผนการศึกษาแบบ 2.1 (ปริญญาเอกแบบมีรายวิชา)

ชั้นปีที่ 1 ภาคการศึกษาต้น

830601	วิธีวิทยาวิจัยขั้นสูงเพื่อการพัฒนาสังคม (ไม่นับหน่วยกิต) Advanced Research Methodology for Social Development (Non-Credit)	3(3-0-6)
830602	สถิติขั้นสูงสำหรับการวิจัยนโยบายสังคม (ไม่นับหน่วยกิต) Advanced Statistics for Social Policy Research (Non-Credit)	1(0-2-1)
830611	แนวคิดและทฤษฎีระดับสูงด้านการพัฒนาสังคม Advanced Social Development Concepts and Theories	3(3-0-6)
	รวม	3 หน่วยกิต



ชั้นปีที่ 1
ภาคการศึกษาปลาย

830603	สัมมนา 1 (ไม่นับหน่วยกิต) Seminar (Non-Credit)	1(0-2-1)
830612	นโยบายสังคมเพื่อการพัฒนาสังคม Social Policy for Social Development	3(2-2-5)
830613	ยุทธศาสตร์การวางแผนเพื่อการพัฒนาสังคม Strategic Planning for Social Development	3(2-2-5)
830671	วิทยานิพนธ์ 1 แบบ 2.1 Dissertation I, Type 2.1	4 หน่วยกิต
	รวม	10 หน่วยกิต

ชั้นปีที่ 2
ภาคการศึกษาต้น

83062X	วิชาเลือก Elective Course	3 หน่วยกิต
830672	วิทยานิพนธ์ 2 แบบ 2.1 Dissertation II, Type 2.1	6 หน่วยกิต
	รวม	9 หน่วยกิต



ชั้นปีที่ 2
ภาคการศึกษาปลาย

830604	สัมมนา 2 (ไม่นับหน่วยกิต) Seminar II (Non-Credi)	1(0-2-1)
830673	วิทยานิพนธ์ 3 แบบ 2.1 Dissertation III, Type 2.1	8 หน่วยกิต
	รวม	8 หน่วยกิต

ชั้นปีที่ 3
ภาคการศึกษาต้น

830674	วิทยานิพนธ์ 4 แบบ 2.1 Dissertation IV, Type 2.1	8 หน่วยกิต
	รวม	8 หน่วยกิต

ชั้นปีที่ 3
ภาคการศึกษาปลาย

830605	สัมมนา 3 (ไม่นับหน่วยกิต) Seminar III (Non-Credit)	1(0-2-1)
830675	วิทยานิพนธ์ 5 แบบ 2.1 Dissertation V, Type 2.1	10หน่วยกิต
	รวม	10หน่วยกิต

(3แผนการศึกษา แบบ) 2.2 ปริญาตรีต่อเอกแบบมีงานรายวิชา



ชั้นปีที่ 1

ภาคการศึกษาต้น

830511	ทฤษฎีสังคมวิทยาและมานุษยวิทยา Sociological and Anthropological Theories	3(3-0-6)
830611	แนวคิดและทฤษฎีระดับสูงด้านการพัฒนาสังคม Advanced Social Development Concepts and Theories	3(3-0-6)
830617	ระเบียบวิธีวิจัยทางสังคมศาสตร์ (ไม่นับหน่วยกิต) Research Methodology in Social Sciences) (Non-Credit)	3(3-0-6)
830618	สถิติสำหรับการวิจัยทางสังคมศาสตร์ (ไม่นับหน่วยกิต) Statistics for Social Sciences Research (Non-Credit)	3(2-2-5)
	รวม	6 หน่วยกิต

ชั้นปีที่ 1

ภาคการศึกษาปลาย

830515	การวิเคราะห์ระบบสังคม Social System Analysis	3(2-2-5)
830603	สัมมนา 1(ไม่นับหน่วยกิต) Seminar I (Non-Credit)	1(0-2-1)
830612	นโยบายสังคมเพื่อการพัฒนาสังคม Social Policy for Social Development	3(2-2-5)
830613	ยุทธศาสตร์การวางแผนเพื่อการพัฒนาสังคม Strategic Planning for Social Development	3(2-2-5)
	รวม	9 หน่วยกิต



ชั้นปีที่ 2
ภาคการศึกษาต้น

830601	วิธีวิทยาวิจัยขั้นสูงเพื่อการพัฒนาสังคม (ไม่นับหน่วยกิต) Advanced Research Methodology for Social Development Non-Credit	3(3-0-6)
830602	สถิติขั้นสูงสำหรับการวิจัยนโยบายสังคม (ไม่นับหน่วยกิต) Advanced Statistics for Social Policy Research (Non-Credit)	1(0-2-1)
83062X	วิชาเลือก Elective Course	3(2-2-5)
รวม		3 หน่วยกิต

ชั้นปีที่ 2
ภาคการศึกษาปลาย

830604	สัมมนา 2 (ไม่นับหน่วยกิต) Seminar II (Non-Credit)	1(0-2-1)
830614	การวิจัยระบบนโยบาย Systematic Policy Research	3(2-2-5)
83062X	วิชาเลือก Elective Course	3(2-2-5)
830681	วิทยานิพนธ์ 1 แบบ 2.2 Dissertation I, Type 2.2	8 หน่วยกิต
รวม		14 หน่วยกิต



ชั้นปีที่ 3
ภาคการศึกษาต้น

83062X	วิชาเลือก Elective Course	3(5-2-2)
830682	วิทยานิพนธ์ 2แบบ 2.2 Dissertation II, Type 2.2	10 หน่วยกิต
	รวม	13 หน่วยกิต

ชั้นปีที่ 3
ภาคการศึกษาปลาย

830605	สัมมนา 3 (ไม่นับหน่วยกิต) Seminar III (Non-Credit)	0(1-2-1)
830683	วิทยานิพนธ์ 3แบบ 2.2 Dissertation III, Type 2.2	10 หน่วยกิต
	รวม	10 หน่วยกิต



ชั้นปีที่ 4
ภาคการศึกษาต้น

830684	วิทยานิพนธ์ 4แบบ 2.2 Dissertation IV, Type 2.2	10 หน่วยกิต
		รวม 10 หน่วยกิต

ชั้นปีที่ 4
ภาคการศึกษาปลาย

830685	วิทยานิพนธ์ 5แบบ 2.2 Dissertation V, Type 2.2	10 หน่วยกิต
		รวม 10 หน่วยกิต



**หลักสูตรปรัชญาดุษฎีบัณฑิต
สาขาวิชาเอเชียตะวันออกเฉียงใต้ศึกษา
(หลักสูตรใหม่ พ.ศ.2556)**

1. รหัสและชื่อหลักสูตร

ภาษาไทย หลักสูตรปรัชญาดุษฎีบัณฑิต สาขาวิชาเอเชียตะวันออกเฉียงใต้ศึกษา
ภาษาอังกฤษ Doctor of Philosophy Program in Southeast Asian Studies

2. ชื่อปริญญาและสาขาวิชา

ชื่อเต็ม ปรัชญาดุษฎีบัณฑิต (เอเชียตะวันออกเฉียงใต้ศึกษา)
Doctor of Philosophy (Southeast Asian Studies)

ชื่อย่อ ปร.ด. (เอเชียตะวันออกเฉียงใต้ศึกษา)
Ph.D. (Southeast Asian Studies)

3. จำนวนหน่วยกิตที่เรียนตลอดหลักสูตร

3.1 จำนวน 48 หน่วยกิตในหลักสูตรแบบ 1.1
(สำหรับนักศึกษาต่อจากระดับปริญญาโท)

3.2 จำนวน 48 หน่วยกิตในหลักสูตรแบบ 2.1
(สำหรับนักศึกษาต่อจากระดับปริญญาโท)

3.3 จำนวน 72 หน่วยกิตในหลักสูตรแบบ 2.2
(สำหรับนักศึกษาต่อจากระดับปริญญาตรี)

4. รูปแบบของหลักสูตร

4.1 รูปแบบ : หลักสูตรระดับปริญญาเอก (หลักสูตร 3 ปี และหลักสูตร 4 ปี) ตาม
กรอบมาตรฐานคุณวุฒิระดับอุดมศึกษาแห่งชาติ พ.ศ. 2552

4.2 ภาษาที่ใช้ : ภาษาไทยและภาษาอังกฤษ

4.3 การรับเข้าศึกษา : รับนิสิตไทย และนิสิตต่างประเทศ

4.4 ความร่วมมือกับสถาบันอื่น : เป็นหลักสูตรเฉพาะของสถาบัน



4.5 การให้ปริญญาแก่ผู้สำเร็จการศึกษา : ให้ปริญญาปรัชญาดุษฎีบัณฑิต สาขาวิชาเอเชียตะวันออกเฉียงใต้ศึกษา เพียงสาขาวิชาเดียว

5. หลักสูตร

5.1 จำนวนหน่วยกิต

สำหรับหลักสูตรแบบ 1.1	จำนวน	48	หน่วยกิต
สำหรับหลักสูตรแบบ 2.1	จำนวน	48	หน่วยกิต
สำหรับหลักสูตรแบบ 2.2	จำนวน	72	หน่วยกิต

5.2 โครงสร้างหลักสูตร มี 3 แผนดังนี้

รายการ	เกณฑ์ ศธ. พ.ศ.2548			หลักสูตรใหม่ พ.ศ.2556		
	แบบ 1.1	แบบ 2.1	แบบ 2.2	แบบ 1.1	แบบ 2.1	แบบ 2.2
1.งานรายวิชา (coursework) ไม่น้อยกว่า	-	12	24	-	12	24
1.1 วิชาบังคับ	-	-	-	-	6	15
1.2 วิชาเลือก ไม่น้อยกว่า	-	-	-	-	6	9
2.วิทยานิพนธ์ ไม่น้อยกว่า	48	36	48	48	36	48
3.รายวิชาบังคับไม่น้อยกว่าหน่วยกิต	-	-	-	3	3	6
จำนวนหน่วยกิตรวมตลอดหลักสูตร ไม่น้อยกว่า	48	48	72	48	48	72

หมายเหตุ : นิสิตอาจต้องลงทะเบียนเรียนรายวิชาเพิ่มเติมเป็นรายวิชาบังคับไม่น้อยกว่า หน่วยกิตโดยความเห็นชอบของอาจารย์ที่ปรึกษา



5.3 รายวิชา

5.3.1 กรณีจัดการศึกษา แบบ 1.1

(1) วิทยานิพนธ์ จำนวนไม่น้อยกว่า		48 หน่วยกิต
834661	วิทยานิพนธ์ 1 แบบ 1.1 Dissertation 1, Type 1.1	9 หน่วยกิต
834662	วิทยานิพนธ์ 2 แบบ 1.1 Dissertation 2, Type 1.1	9 หน่วยกิต
834663	วิทยานิพนธ์ 3 แบบ 1.1 Dissertation 3, Type 1.1	9 หน่วยกิต
834664	วิทยานิพนธ์ 4 แบบ 1.1 Dissertation 4, Type 1.1	9 หน่วยกิต
834665	วิทยานิพนธ์ 5 แบบ 1.1 Dissertation 5, Type 1.1	9 หน่วยกิต
834666	วิทยานิพนธ์ 6 แบบ 1.1 Dissertation 6, Type 1.1	3 หน่วยกิต
(2) รายวิชาบังคับไม่นับหน่วยกิตจำนวนไม่น้อยกว่า		3 หน่วยกิต
834601	สัมมนาเอเชียตะวันออกเฉียงใต้ศึกษา 1 Seminar in Southeast Asian Studies 1	1(0-2-1)
834602	สัมมนาเอเชียตะวันออกเฉียงใต้ศึกษา 2 Seminar in Southeast Asian Studies 2	1(0-2-1)
834603	สัมมนาเอเชียตะวันออกเฉียงใต้ศึกษา 3 Seminar in Southeast Asian Studies 3	1(0-2-1)



5.3.2 กรณีจัดการศึกษา แบบ 2.1

	(1) งานรายวิชา จำนวนไม่น้อยกว่า	12 หน่วยกิต
	1.1) วิชาบังคับ จำนวน	6 หน่วยกิต
834611	อาณาบริเวณศึกษากับแนวคิดแบบสาขาวิชา: การสำรวจทางทฤษฎี Area Studies and the Disciplines: A Theoretical Exploration	3(2-2-5)
834612	นักคิดสำคัญร่วมสมัย: จากโครงสร้างนิยมถึงแนวคิดหลังอาณานิคม Key Contemporary Thinkers: From Structuralism to Postcolonialism	3(2-2-5)
	1.2) วิชาเลือก จำนวนไม่น้อยกว่า	6 หน่วยกิต
834621	ประวัติศาสตร์นิพนธ์กับองค์ประธานในเอเชียตะวันออกเฉียงใต้ Historiography and Subjectivity in Southeast Asia	3(2-2-5)
834622	สินค้าวัฒนธรรมกับเศรษฐกิจเชิงสร้างสรรค์ในเอเชียตะวันออกเฉียงใต้ Cultural Commodification and Creative Economy in Southeast Asia	3(2-2-5)
834623	คนกับพรมแดนในเอเชียตะวันออกเฉียงใต้ Bodies and Border in Southeast Asia	3(2-2-5)
834624	นิเวศวิทยามนุษย์และภูมิทัศน์ในเอเชียตะวันออกเฉียงใต้ Human Ecology and Landscape in Southeast Asia	3(2-2-5)



834625	โรคภัยและการแพทย์ในเอเชียตะวันออกเฉียงใต้ Disease and Medicine in Southeast Asia	3(2-2-5)
834626	เพศวิถีและเพศสภาพในเอเชียตะวันออกเฉียงใต้ Sexuality and Gender in Southeast Asia	3(2-2-5)
834627	พุทธศาสนาในเอเชียตะวันออกเฉียงใต้ร่วมสมัย Buddhism in Contemporary Southeast Asia	3(2-2-5)
834628	หัวข้อพิเศษในเอเชียตะวันออกเฉียงใต้ศึกษา Special Topic in Southeast Asian Studies	3(2-2-5)

(2) วิทยานิพนธ์ จำนวนไม่น้อยกว่า 36 หน่วยกิต

834671	วิทยานิพนธ์ 1 แบบ 2.1 Dissertation 1, Type 2.1	9 หน่วยกิต
834672	วิทยานิพนธ์ 2 แบบ 2.1 Dissertation 2, Type 2.1	9 หน่วยกิต
834673	วิทยานิพนธ์ 3 แบบ 2.1 Dissertation 3, Type 2.1	9 หน่วยกิต
834674	วิทยานิพนธ์ 4 แบบ 2.1 Dissertation 4, Type 2.1	9 หน่วยกิต

(3) รายวิชาบังคับไม่นับหน่วยกิต จำนวนไม่น้อยกว่า 3 หน่วยกิต

834601	สัมมนาเอเชียตะวันออกเฉียงใต้ศึกษา 1 Seminar in Southeast Asian Studies 1	1(0-2-1)
834602	สัมมนาเอเชียตะวันออกเฉียงใต้ศึกษา 2 Seminar in Southeast Asian Studies 2	1(0-2-1)



834603	สัมมนาเอเชียตะวันออกเฉียงใต้ศึกษา 3 Seminar in Southeast Asian Studies 3	1(0-2-1)
--------	---	----------

5.3.3 กรณีจัดการศึกษา แบบ 2.2

(1) งานรายวิชา จำนวนไม่น้อยกว่า 24 หน่วยกิต

1.1) วิชาบังคับ จำนวน 15 หน่วยกิต

834511	สถานภาพองค์ความรู้เอเชียตะวันออกเฉียงใต้ศึกษา The State of Southeast Asian Studies	3(2-2-5)
834512	ทฤษฎีและแนวคิดในเอเชียตะวันออกเฉียงใต้ก่อนสมัยใหม่ Theories and Concepts in Pre-modern Southeast Asia	3(2-2-5)
834513	ทฤษฎีและแนวคิดในเอเชียตะวันออกเฉียงใต้สมัยใหม่ Theories and Concepts in Modern Southeast Asia	3(2-2-5)
834611	อาณาบริเวณศึกษากับแนวคิดแบบสาขาวิชา: การสำรวจ ทางทฤษฎี Area Studies and the Disciplines: A Theoretical Exploration	3(2-2-5)
834612	นักคิดสำคัญร่วมสมัย: จากโครงสร้างนิยมถึงแนวคิดหลัง อาณานิคม Key Contemporary Thinkers: From Structuralism to Postcolonialism	3(2-2-5)

1.2) วิชาเลือก จำนวนไม่น้อยกว่า 9 หน่วยกิต

นิสิตจะต้องเลือกรายวิชาระดับปริญญาเอก (8346xx) ไม่น้อยกว่า 6 หน่วยกิต

834521	ประวัติศาสตร์สังคม-วัฒนธรรมในเอเชียตะวันออกเฉียงใต้ Cultural and Social History in Southeast Asia	3(2-2-5)
--------	--	----------



834522	ภูมิศาสตร์เศรษฐกิจในเอเชียตะวันออกเฉียงใต้ Economic Geography in Southeast Asia	3(2-2-5)
834523	การเมืองร่วมสมัยในเอเชียตะวันออกเฉียงใต้ Contemporary Politics in Southeast Asia	3(2-2-5)
834524	ขบวนการทางศาสนาในเอเชียตะวันออกเฉียงใต้ Religious Movements in Southeast Asia	3(2-2-5)
834525	มรดกโลกและพิพิธภัณฑ์ในเอเชียตะวันออกเฉียงใต้ World Heritage and Museum in Southeast Asia	3(2-2-5)
834526	การท่องเที่ยวเชิงสร้างสรรค์ในเอเชียตะวันออกเฉียงใต้ Creative Tourism in Southeast Asia	3(2-2-5)
834527	วัฒนธรรมสมัยนิยมในเอเชียตะวันออกเฉียงใต้ Popular Culture in Southeast Asia	3(2-2-5)
834528	วรรณกรรมร่วมสมัยในเอเชียตะวันออกเฉียงใต้ Contemporary Literature in Southeast Asia	3(2-2-5)
834621	ประวัติศาสตร์นิพนธ์กับองค์ประธานในเอเชียตะวันออกเฉียงใต้ Historiography and Subjectivity in Southeast Asia	3(2-2-5)
834622	สินค้าวัฒนธรรมกับเศรษฐกิจสร้างสรรค์ในเอเชียตะวันออกเฉียงใต้ Cultural Commodification and Creative Economy in Southeast Asia	3(2-2-5)
834623	คนกับพรมแดนในเอเชียตะวันออกเฉียงใต้ Bodies and Border in Southeast Asia	3(2-2-5)
834624	นิเวศวิทยามนุษย์และภูมิทัศน์ในเอเชียตะวันออกเฉียงใต้ Human Ecology and Landscape in Southeast Asia	3(2-2-5)



834625	โรคภัยและการแพทย์ในเอเชียตะวันออกเฉียงใต้ Disease and Medicine in Southeast Asia	3(2-2-5)
834626	เพศวิถีและเพศสภาพในเอเชียตะวันออกเฉียงใต้ Sexuality and Gender in Southeast Asia	3(2-2-5)
834627	พุทธศาสนาในเอเชียตะวันออกเฉียงใต้ร่วมสมัย Buddhism in Contemporary Southeast Asia	3(2-2-5)
834628	หัวข้อพิเศษในเอเชียตะวันออกเฉียงใต้ศึกษา Special Topic in Southeast Asian Studies	3(2-2-5)

(2) วิทยานิพนธ์ จำนวนไม่น้อยกว่า 48 หน่วยกิต

834681	วิทยานิพนธ์ 1 แบบ 2.2 Dissertation 1, Type 2.2	8 หน่วยกิต
834682	วิทยานิพนธ์ 2 แบบ 2.2 Dissertation 2, Type 2.2	10 หน่วยกิต
834683	วิทยานิพนธ์ 3 แบบ 2.2 Dissertation 3, Type 2.2	10 หน่วยกิต
834684	วิทยานิพนธ์ 4 แบบ 2.2 Dissertation 4, Type 2.2	10 หน่วยกิต
834685	วิทยานิพนธ์ 5 แบบ 2.2 Dissertation 5, Type 2.2	10 หน่วยกิต

(3) รายวิชาบังคับไม่นับหน่วยกิต จำนวนไม่น้อยกว่า 6 หน่วยกิต

834501	ระเบียบวิธีวิจัยทางสังคมศาสตร์ Research Methodology in Social Sciences	3(3-0-6)
--------	---	----------



834601	สัมมนาเอเชียตะวันออกเฉียงใต้ศึกษา 1 Seminar in Southeast Asian Studies 1	1(0-2-1)
834602	สัมมนาเอเชียตะวันออกเฉียงใต้ศึกษา 2 Seminar in Southeast Asian Studies 2	1(0-2-1)
834603	สัมมนาเอเชียตะวันออกเฉียงใต้ศึกษา 3 Seminar in Southeast Asian Studies 3	1(0-2-1)



5.4 แผนการศึกษา

5.4.1 หลักสูตร แบบ 1.1 จำนวนหน่วยกิตรวม 48 หน่วยกิต

ปีที่ 1

ภาคการศึกษาต้น

834601	สัมมนาเอเชียตะวันออกเฉียงใต้ศึกษา 1 (ไม่นับหน่วยกิต) Seminar in Southeast Asian Studies 1 (Non-Credit)	1(0-2-1)
834661	วิทยานิพนธ์ 1 แบบ 1.1 Dissertation 1, Type 1.1	9 หน่วยกิต
รวม		9 หน่วยกิต

ปีที่ 1

ภาคการศึกษาปลาย

834602	สัมมนาเอเชียตะวันออกเฉียงใต้ศึกษา 2 (ไม่นับหน่วยกิต) Seminar in Southeast Asian Studies 2 (Non-Credit)	1(0-2-1)
834662	วิทยานิพนธ์ 2 แบบ 1.1 Dissertation 2, Type 1.1	9 หน่วยกิต
รวม		9 หน่วยกิต



ปีที่ 2

ภาคการศึกษาต้น

834663	วิทยานิพนธ์ 3 แบบ 1.1 Dissertation 3, Type 1.1	9 หน่วยกิต
	รวม	9 หน่วยกิต

ปีที่ 2

ภาคการศึกษาปลาย

834664	วิทยานิพนธ์ 4 แบบ 1.1 Dissertation 4, Type 1.1	9 หน่วยกิต
	รวม	9 หน่วยกิต

ปีที่ 3

ภาคการศึกษาต้น

834665	วิทยานิพนธ์ 5 แบบ 1.1 Dissertation 5, Type 1.1	9 หน่วยกิต
	รวม	9 หน่วยกิต

ปีที่ 3

ภาคการศึกษาปลาย

834603	สัมมนาเอเชียตะวันออกเฉียงใต้ศึกษา 3 (ไม่นับหน่วยกิต) Seminar in Southeast Asian Studies 3 (Non-Credit)	1(0-2-1)
834666	วิทยานิพนธ์ 6 แบบ 1.1 Dissertation 6, Type 1.1	3 หน่วยกิต
	รวม	3 หน่วยกิต



5.4.2 หลักสูตร แบบ 2.1 จำนวนหน่วยกิตรวม 48 หน่วยกิต

ปีที่ 1

ภาคการศึกษาต้น

834601	สัมมนาเอเชียตะวันออกเฉียงใต้ศึกษา 1 (ไม่นับหน่วยกิต) Seminar in Southeast Asian Studies 1 (Non-Credit)	1(0-2-1)
834611	อาณาบริเวณศึกษากับแนวคิดแบบสาขาวิชา: การสำรวจ ทางทฤษฎี Area Studies and the Disciplines: A Theoretical Exploration	3(2-2-5)
8346xx	วิชาเลือก 1 Elective Course 1	3(2-2-5)
รวม		6 หน่วยกิต

ปีที่ 1

ภาคการศึกษาปลาย

834602	สัมมนาเอเชียตะวันออกเฉียงใต้ศึกษา 2 (ไม่นับหน่วยกิต) Seminar in Southeast Asian Studies 2 (Non-Credit)	1(0-2-1)
834612	นักคิดสำคัญร่วมสมัย: จากโครงสร้างนิยมถึงแนวคิดหลัง อาณานิคม Key Contemporary Thinkers: From Structuralism to Postcolonialism	3(2-2-5)
8346xx	วิชาเลือก 2 Elective Course 2	3(2-2-5)
รวม		6 หน่วยกิต



ปีที่ 2

ภาคการศึกษาต้น

834671	วิทยานิพนธ์ 1 แบบ 2.1 Dissertation 1, Type 2.1	9 หน่วยกิต
	รวม	9 หน่วยกิต

ปีที่ 2

ภาคการศึกษาปลาย

834672	วิทยานิพนธ์ 2 แบบ 2.1 Dissertation 2, Type 2.1	9 หน่วยกิต
	รวม	9 หน่วยกิต

ปีที่ 3

ภาคการศึกษาต้น

834673	วิทยานิพนธ์ 3 แบบ 2.1 Dissertation 3, Type 2.1	9 หน่วยกิต
	รวม	9 หน่วยกิต

ปีที่ 3

ภาคการศึกษาปลาย

834603	สัมมนาเอเชียตะวันออกเฉียงใต้ศึกษา 3 (ไม่นับหน่วยกิต) Seminar in Southeast Asian Studies 3 (Non-Credit)	1(0-2-1)
834674	วิทยานิพนธ์ 4 แบบ 2.1 Dissertation 4, Type 2.1	9 หน่วยกิต
	รวม	9 หน่วยกิต



5.4.3 หลักสูตร แบบ 2.2 จำนวนหน่วยกิตรวม 72 หน่วยกิต

ปีที่ 1

ภาคการศึกษาต้น

834501	ระเบียบวิธีวิจัยทางสังคมศาสตร์ (ไม่นับหน่วยกิต) Research Methodology in Social Sciences (Non-Credit)	3(3-0-6)
834511	สถานภาพองค์ความรู้เอเชียตะวันออกเฉียงใต้ศึกษา The State of Southeast Asian Studies	3(2-2-5)
834512	ทฤษฎีและแนวคิดในเอเชียตะวันออกเฉียงใต้ก่อนสมัยใหม่ Theories and Concepts in Pre-modern Southeast Asia	3(2-2-5)
	รวม	9 หน่วยกิต

ปีที่ 1

ภาคการศึกษาปลาย

834513	ทฤษฎีและแนวคิดในเอเชียตะวันออกเฉียงใต้สมัยใหม่ Theories and Concepts in Modern Southeast Asia	3(2-2-5)
834xxx	วิชาเลือก 1 Elective Course 1	3(2-2-5)
834xxx	วิชาเลือก 2 Elective Course 2	3(2-2-5)
	รวม	9 หน่วยกิต



ปีที่ 2

ภาคการศึกษาต้น

834601	สัมมนาเอเชียตะวันออกเฉียงใต้ศึกษา 1 (ไม่นับหน่วยกิต) Seminar in Southeast Asian Studies 1 (Non-Credit)	1(0-2-1)
834611	อาณาบริเวณศึกษากับแนวคิดแบบสาขาวิชา: การสำรวจ ทางทฤษฎี Area Studies and the Disciplines: A Theoretical Exploration	3(2-2-5)
834xxx	วิชาเลือก 3 Elective Course 3	3(2-2-5)
	รวม	6 หน่วยกิต

ปีที่ 2

ภาคการศึกษาปลาย

834602	สัมมนาเอเชียตะวันออกเฉียงใต้ศึกษา 2 (ไม่นับหน่วยกิต) Seminar in Southeast Asian Studies 2 (Non-Credit)	1(0-2-1)
834612	นักคิดสำคัญร่วมสมัย: จากโครงสร้างนิยมถึงแนวคิดหลัง อาณานิคม Key Contemporary Thinkers: From Structuralism to Postcolonialism	3(2-2-5)
834681	วิทยานิพนธ์ 1 แบบ 2.2 Dissertation 1, Type 2.2	8 หน่วยกิต
	รวม	10 หน่วยกิต



ปีที่ 3

ภาคการศึกษาต้น

834682	วิทยานิพนธ์ 2 แบบ 2.2 Dissertation 2, Type 2.2	10 หน่วยกิต
	รวม	10 หน่วยกิต

ปีที่ 3

ภาคการศึกษาปลาย

834683	วิทยานิพนธ์ 3 แบบ 2.2 Dissertation 3, Type 2.2	10 หน่วยกิต
	รวม	10 หน่วยกิต



ปีที่ 4
ภาคการศึกษาต้น

834684	วิทยานิพนธ์ 4 แบบ 2.2 Dissertation 4, Type 2.2	10 หน่วยกิต
	รวม	10 หน่วยกิต

ปีที่ 4
ภาคการศึกษาปลาย

834603	สัมมนาเอเชียตะวันออกเฉียงใต้ศึกษา 3 (ไม่นับหน่วยกิต) Seminar in Southeast Asian Studies 3 (Non-Credit)	1(0-2-1)
834685	วิทยานิพนธ์ 5 แบบ 2.2 Dissertation 5, Type 2.2	10 หน่วยกิต
	รวม	10 หน่วยกิต



ภาคที่ 4

ข้อบังคับ ระเบียบ ประกาศ สำหรับนิสิตระดับบัณฑิตศึกษา



ข้อมูลจากงานพัฒนาหลักสูตร กองบริการการศึกษา มหาวิทยาลัยนเรศวร

ข้อบังคับระดับบัณฑิตศึกษา

ข้อบังคับ การศึกษาระดับบัณฑิตศึกษา พ.ศ.2554

การศึกษาในระดับบัณฑิตศึกษา พ.ศ.2554 แก้ไขเพิ่มเติม (ฉบับที่ 2) พ.ศ.2554

การศึกษาในระดับบัณฑิตศึกษา พ.ศ.2554 แก้ไขเพิ่มเติม (ฉบับที่ 3)

การศึกษาในระดับบัณฑิตศึกษา พ.ศ.2554 แก้ไขเพิ่มเติม (ฉบับที่ 4) พ.ศ.2556

ข้อบังคับ การสอบของนิสิต พ.ศ.2548

ข้อบังคับ_การสอบของนิสิต 2548 (แก้ไขเพิ่มเติม) ฉบับที่ 2 - 2549

ข้อบังคับ_การศึกษาในระดับบัณฑิตศึกษา พ.ศ.2554 แก้ไขเพิ่มเติม (ฉบับที่ 5) พ.ศ.2556

ประกาศมหาวิทยาลัยระดับบัณฑิตศึกษา

ประกาศ หลักเกณฑ์การรับนิสิตเพื่อเข้าศึกษาปริญญาที่สองในระดับบัณฑิตศึกษา

กำหนดหลักเกณฑ์การเทียบโอนเงื่อนไขการสำเร็จการศึกษาตามหลักสูตรของนิสิตระดับบัณฑิตศึกษา (แก้ไขเพิ่มเติม) ฉบับที่ ๒



ประกาศ กำหนดอัตราค่าบำรุงและค่าธรรมเนียมการศึกษา ระดับประกาศนียบัตรบัณฑิตชั้นสูง
ประกาศ กำหนดอัตราค่าบำรุงและค่าธรรมเนียมการศึกษา ระดับปริญญาโท
ประกาศ กำหนดอัตราค่าบำรุงและค่าธรรมเนียมการศึกษา ระดับปริญญาเอก
ประกาศ กำหนดอัตราค่าธรรมเนียมนิสิตระดับดุขภูิบัณฑิต ที่เข้าศึกษาใหม่
ประกาศ กำหนดอัตราค่าธรรมเนียมการศึกษาที่เรียกเก็บเป็นรายครั้ง ประจำปีการศึกษา 2555
แนวปฏิบัติการลงทะเบียนเรียนรายวิชา การชำระเงินและอัตราค่าปรับการชำระเงินค่าบำรุงและค่าธรรมเนียมการศึกษาล่าช้า
ประกาศ กำหนดอัตราค่าบริการขนส่งมวลชนภายในมหาวิทยาลัยนเรศวร (ขส.มน.)
ประกาศ เกณฑ์การตัดสินผลการสอบประมวลความรู้ สำหรับนิสิตระดับปริญญาโท แผน ข
ประกาศ เกณฑ์การตัดสินผลการสอบวัดคุณสมบัติ สำหรับนิสิตปริญญาเอก
ประกาศ เกณฑ์การสอบผ่านความรู้ภาษาอังกฤษ ของนิสิตบัณฑิตศึกษา (แก้ไขเพิ่มเติม) ฉบับที่ 4 พ.ศ. 2556
ประกาศ กำหนดคุณสมบัติผู้มีสิทธิ์สอบวัดคุณสมบัติ (Qualifying Examination) สำหรับนิสิตระดับปริญญาเอก
กำหนดคุณสมบัติผู้มีสิทธิ์สอบวัดคุณสมบัติ (Qualifying Examination) สำหรับนิสิตปริญญาเอก (แก้ไขเพิ่มเติม) ฉบับที่ ๒



ประกาศ การตีพิมพ์ผลงานวิทยานิพนธ์ เพื่อใช้ประกอบการสำเร็จการศึกษา สำหรับนิสิตระดับบัณฑิตศึกษา
ประกาศ แนวปฏิบัติการสอบวัดคุณสมบัติ (Qualifying Examination) สำหรับนิสิตระดับปริญญาเอก
หลักเกณฑ์การกำหนดคุณสมบัติและกรอบมาตรฐานของรายงานการประจุมวิชาการเพื่อให้บัณฑิตศึกษา เสนอผลงานและลงตีพิมพ์ผลงานวิทยานิพนธ์
หลักเกณฑ์การกำหนดคุณสมบัติและกรอบมาตรฐานของวารสารวิชาการเพื่อให้บัณฑิตศึกษา เสนอผลงานและลงตีพิมพ์ผลงานวิทยานิพนธ์
ประกาศ อัตราค่าสมัครสอบโครงร่างวิทยานิพนธ์ สำหรับนิสิตบัณฑิตศึกษา
ประกาศ อัตราค่าสมัครสอบวิทยานิพนธ์ สำหรับนิสิตบัณฑิตศึกษา
ประกาศ แนวปฏิบัติในการทำวิทยานิพนธ์ พ.ศ.2554
ประกาศ แนวปฏิบัติในการศึกษารายวิชาการศึกษาค้นคว้าด้วยตนเอง สำหรับนิสิตระดับปริญญาโท แผน ข
แนวปฏิบัติในการศึกษารายวิชาการศึกษาค้นคว้าด้วยตนเองสำหรับนิสิตปริญญาโท แผน ข (แก้ไขเพิ่มเติม) ฉบับที่ ๒
แนวปฏิบัติในการศึกษารายวิชาการศึกษาค้นคว้าด้วยตนเองสำหรับนิสิตปริญญาโท แผน ข (แก้ไขเพิ่มเติม) ฉบับที่ ๓



แนวปฏิบัติในการศึกษารายวิชาการศึกษาค้นคว้าด้วยตนเองสำหรับนิสิตปริญญาโท แผน ก (แก้ไขเพิ่มเติม) ฉบับที่ ๔
ประกาศ แนวปฏิบัติเกี่ยวกับนิสิตทุจริตการทำวิทยานิพนธ์
ประกาศ การกำหนดโทษความผิดทางวินัยกรณีทุจริตการสอบ
ประกาศ การอบรมจริยธรรมการวิจัย สำหรับนิสิตระดับบัณฑิตศึกษา
ประกาศ อบรมจริยธรรม แก้ไขเพิ่มเติม ครั้งที่ 2
ประกาศ รางวัลการเผยแพร่ผลงานการศึกษาค้นคว้าด้วยตนเอง
ประกาศ รายชื่อผลการสอบภาษาอังกฤษของสถาบันการศึกษาที่มหาวิทยาลัยรับรอง
ประกาศ การใช้บริการสำนักหอสมุด มหาวิทยาลัยนเรศวร
ประกาศ การใช้บริการสำนักหอสมุด มหาวิทยาลัยนเรศวร (แก้ไขเพิ่มเติม) ฉบับที่ ๒
ประกาศ การใช้บริการสำนักหอสมุด มหาวิทยาลัยนเรศวร (แก้ไขเพิ่มเติม) ฉบับที่ ๓
ประกาศ กำหนดอัตราค่าธรรมเนียมการทำบัตรยืมวัสดุสำนักหอสมุดใหม่และค่าปรับ
กำหนดอัตราค่าธรรมเนียมการทำบัตรยืมวัสดุสำนักหอสมุดและค่าประกันของเสียหาย



ประกาศ การบริการระหว่างห้องสมุดสถาบันอุดมศึกษา และกำหนดอัตราค่าบริการสำนักหอสมุด มหาวิทยาลัยนเรศวร

ประกาศ การถอนเงินค่าประกันของเสียหาย

แนวปฏิบัติในการสมัครสอบประมวลความรู้ สอบวัดคุณสมบัติ และอัตราค่าปรับการชำระเงิน
ค่าสมัครสอบล่าช้า สำหรับนิสิตระดับบัณฑิตศึกษา-1

แนวปฏิบัติในการพิจารณาผลความรู้ภาษาอังกฤษที่ดัดขึ้น ของนิสิตปริญญาเอก

รายละเอียดสามารถดูได้ที่

Website : www.ocod.nu.ac.th

ข้อมูลจากงานบัณฑิตวิทยาลัย มหาวิทยาลัยนเรศวร



การศึกษาระดับบัณฑิตศึกษา	วิทยานิพนธ์	แนวปฏิบัติในการทำวิทยานิพนธ์
<ul style="list-style-type: none"> • 05/05/2557 พ.ศ. 2557 แก้ไขเพิ่มเติม (ฉบับที่ 7) รายละเอียด • 01/10/2556 พ.ศ. 2556 แก้ไขเพิ่มเติม (ฉบับที่ 6) รายละเอียด • 31/03/2556 พ.ศ. 2554 แก้ไขเพิ่มเติม (ฉบับที่ 5) รายละเอียด • 06/02/2556 พ.ศ. 2554 แก้ไขเพิ่มเติม (ฉบับที่ 4) รายละเอียด • 5/03/2555 พ.ศ. 2554 แก้ไขเพิ่มเติม (ฉบับที่ 3) รายละเอียด 	<ul style="list-style-type: none"> • 11/01/2556 แต่งตั้งอาจารย์บัณฑิตศึกษาซึ่งเป็นผู้แทนบัณฑิตวิทยาลัยประจำปีการศึกษา 2556 รายละเอียด • 05/04/2556 ประกาศเปลี่ยนแปลงกำหนดวันส่งวิทยานิพนธ์ให้บัณฑิตวิทยาลัย ตรวจสอบรูปแบบและวันสุดท้ายของการส่งวิทยานิพนธ์ฉบับสมบูรณ์ ภาคเรียนฤดูร้อน ประจำปีการศึกษา 2555 สำหรับนิสิตปริญญาเอก – ปริญญาโท รายละเอียด • 08/02/2553 แต่งตั้งผู้เชี่ยวชาญ รายละเอียด 	<ul style="list-style-type: none"> • 06/12/2549 แนวปฏิบัติในการทำวิทยานิพนธ์ 2549 รายละเอียด • 21/06/2555 แนวปฏิบัติในการทำวิทยานิพนธ์ 2554 รายละเอียด • 15/05/2556 แนวปฏิบัติในการทำวิทยานิพนธ์ 2554 (แก้ไขเพิ่มเติม) ฉบับที่ 2 รายละเอียด



<ul style="list-style-type: none"> • 19/04/2555 พ.ศ. 2554 แก้ไขเพิ่มเติม (ฉบับที่ 2) รายละเอียด • 27/05/2554 พ.ศ. 2554 รายละเอียด • 04/11/2553 พ.ศ. 2553 (ฉบับที่ 5) รายละเอียด • 28/01/2552 พ.ศ. 2552 (แก้ไขเพิ่มเติมฉบับที่ 4) รายละเอียด • 03/10/2550 พ.ศ. 2549 (แก้ไขเพิ่มเติมฉบับที่ 3) พ.ศ. 2550 รายละเอียด • 01/06/2550 พ.ศ. 2549 (แก้ไขเพิ่มเติมฉบับที่ 2) รายละเอียด 	<ul style="list-style-type: none"> • 17/01/2552 การตีพิมพ์ ผลงานวิทยานิพนธ์ เพื่อใช้ ประกอบการสำเร็จการศึกษา สำหรับนิสิตระดับ บัณฑิตศึกษา รายละเอียด • 28/07/2547 แนวปฏิบัติ เกี่ยวกับนิสิตทุจริตการทำ วิทยานิพนธ์ รายละเอียด • 14/10/2551 หลักเกณฑ์การ กำหนดคุณสมบัติและกรอบ มาตรฐานของรายงานการประชุม วิชาการเพื่อให้นิสิตบัณฑิตศึกษา เสนอผลงานและลงตีพิมพ์ผลงาน วิทยานิพนธ์ รายละเอียด • 14/12/2549 แนวปฏิบัติใน การทำวิทยานิพนธ์ ๒๕๔๙ 	
---	---	--



<ul style="list-style-type: none"> 08/02/2549 พ.ศ. 2549 รายละเอียด 	<p>(แก้ไขเพิ่มเติม) ฉบับที่ ๒ รายละเอียด</p> <ul style="list-style-type: none"> 07/11/2549 หลักเกณฑ์การกำหนดคุณสมบัติและกรอบมาตรฐานวารสารวิชาการเพื่อให้นิตยบัณฑิตศึกษาลงตีพิมพ์ ผลงานวิทยานิพนธ์ รายละเอียด 	
<p>เกณฑ์การสอบผ่านภาษาอังกฤษนิตยระดับบัณฑิตศึกษา</p> <ul style="list-style-type: none"> 08/14/56 บัณฑิตวิทยาลัยเสนอการทบทวนกรณีใช้คะแนน CU-TEP สำหรับเกณฑ์การผ่านการทดสอบภาษาอังกฤษในระดับบัณฑิตศึกษา รายละเอียด>> แนวปฏิบัติในการพิจารณาผลความรู้ผลภาษาอังกฤษที่ดีขึ้น 	<p>จริยธรรมการวิจัย สำหรับนิตยบัณฑิตศึกษา</p> <ul style="list-style-type: none"> คุณสมบัติ หลักเกณฑ์โครงการวิจัยที่ต้องขอรับรองด้านจริยธรรมการวิจัยในมนุษย์ รายละเอียด การอบรมจริยธรรมการวิจัยสำหรับนิตยบัณฑิตศึกษา รายละเอียด 	<p>แนวปฏิบัติในการศึกษารายวิชาการศึกษาค้นคว้าด้วยตนเอง</p> <ul style="list-style-type: none"> 23/03/2553 แนวปฏิบัติในการศึกษารายวิชาการศึกษาค้นคว้าด้วยตนเอง รายละเอียด 06/12/2549 (แก้ไขเพิ่มเติม) ฉบับที่ 2 รายละเอียด 06/12/2549 (แก้ไขเพิ่มเติม) ฉบับที่ 3 รายละเอียด



<p>ของนิสิตระดับปริญญาเอก รายละเอียด>></p> <ul style="list-style-type: none"> • 07/03/2556 เกณฑ์การสอบภาษาอังกฤษสำหรับนิสิตรหัส 55 รายละเอียด>> • 07/03/2556 เกณฑ์การสอบภาษาอังกฤษสำหรับนิสิตรหัส 53-54 รายละเอียด>> • 02/18/2556 เกณฑ์การสอบผ่านความรู้ภาษาอังกฤษสำหรับนิสิตบัณฑิตศึกษา(แก้ไขเพิ่มเติมฉบับที่ 4)พ.ศ. 2556 รายละเอียด>> • 06/11/2555 เกณฑ์การสอบผ่านความรู้ภาษาอังกฤษสำหรับนิสิตบัณฑิตศึกษา(แก้ไขเพิ่มเติม 	<ul style="list-style-type: none"> • การอบรมจริยธรรมการวิจัยสำหรับนิสิตบัณฑิตศึกษา(แก้ไขเพิ่มเติม ครั้งที่ 2) รายละเอียด 	<ul style="list-style-type: none"> • 29/04/2553 (แก้ไขเพิ่มเติม) ฉบับที่ 4 รายละเอียด
--	---	--



<p>ฉบับที่ 3) พ.ศ. 2555 รายละเอียด>></p> <ul style="list-style-type: none"> • 03/02/2555 สำหรับนิตยระดับ บัณฑิตศึกษา ตั้งแต่ปีการศึกษา 2555 เป็นต้นไป รายละเอียด>> • 07/07/2553 รายชื่อของ สถาบันการศึกษาที่มหาวิทยาลัย รับรอง รายละเอียด>> • 24/08/2553 นิตยระดับ บัณฑิตศึกษา รายละเอียด>> 		
--	--	--

ดาวน์โหลดได้ที่

<http://www.graduate.nu.ac.th/>ข้อบังคับระเบียบประกาศ





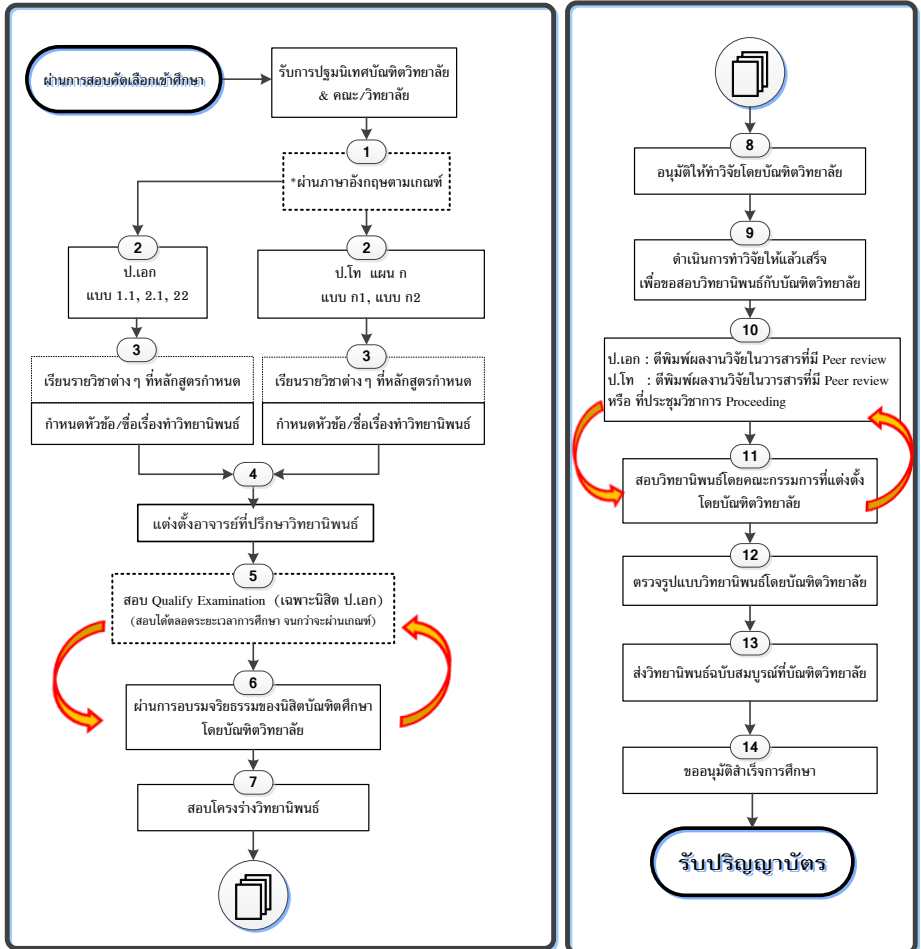
ภาคที่ 5

เส้นทางสู่ความสำเร็จการศึกษา



เส้นทางสู่ความสำเร็จการศึกษาระดับบัณฑิตศึกษา (ปริญญาโท แผน ก/ปริญญาเอก)

คณะสังคมศาสตร์ มหาวิทยาลัยขอนแก่น

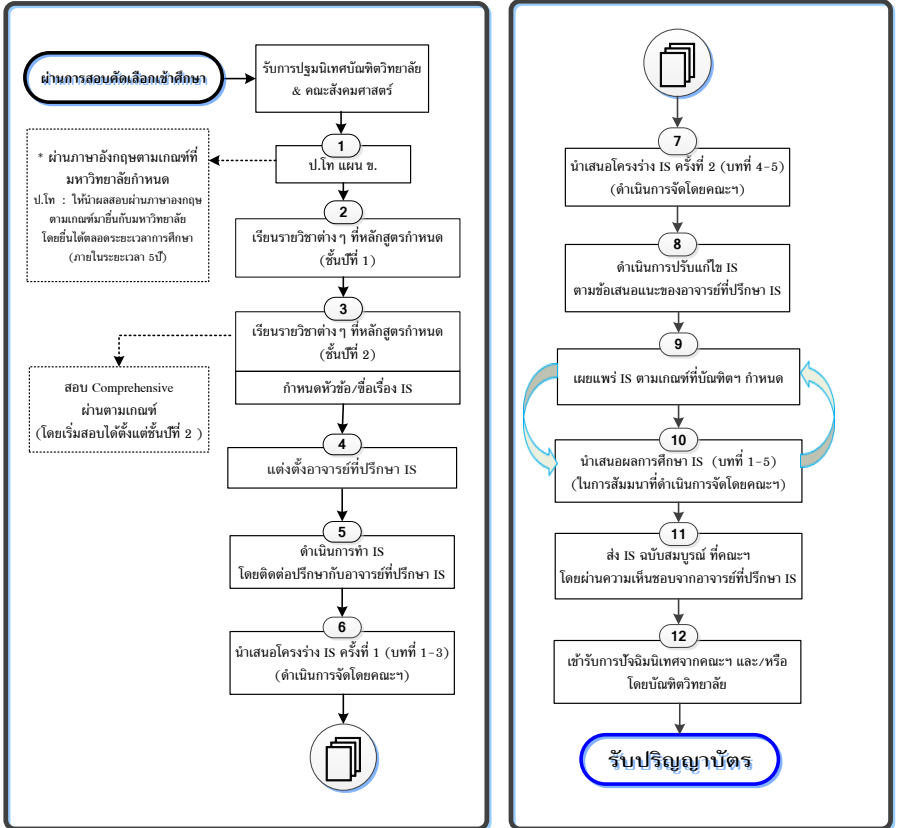


*หมายเหตุ : การผ่านภาษาอังกฤษตามเกณฑ์ที่มหาวิทยาลัยกำหนด มีดังนี้

ป.เอก : ต้องมีความก้าวหน้าของผลสอบภาษาอังกฤษภายใน 1 ปีแรก เพื่อขอขยายเวลาได้อีก 1 ปี หากครบปีที่ 2 ไม่ผ่านเกณฑ์จะพ้นสภาพทันที
ป.โท : ให้นำผลสอบผ่านภาษาอังกฤษตามเกณฑ์มาขึ้นกับมหาวิทยาลัย โดยยื่นได้ตลอดระยะเวลาการศึกษา (ภายในระยะเวลา 5 ปี)



เส้นทางสู่ความสำเร็จการศึกษาระดับบัณฑิตศึกษา (ปริญญาโท แผน ข) คณะสังคมศาสตร์ มหาวิทยาลัยนเรศวร



การจัดการเรียนการสอน

การเลือกรายวิชาเรียน

ก่อนการลงทะเบียนเรียนในแต่ละภาคเรียนนอสิตควรศึกษา และปฏิบัติดังนี้

1. ศึกษาโครงสร้าง และแผนการเรียนของตนเอง โดยศึกษาจากคู่มือ นิสิตอย่างละเอียด กรณีตกแผนการเรียน นิสิตจะต้องติดต่อนักวิชาการศึกษาศึกษาของคณะก่อนการลงทะเบียนทุกครั้ง

2. รายวิชาที่เลือกลงทะเบียนเรียน นิสิตต้องศึกษาให้เข้าใจว่า รายวิชาหรือหมู่เรียนที่เปิดสอน ได้จัดไว้ให้นิสิตคณะใด หรือหลักสูตรใดไว้โดยเฉพาะ หรือไม่

การขอเปิดรายวิชา(เพิ่ม)หมู่เรียน/

ภายหลังที่มหาวิทยาลัยประกาศตารางเรียนประจำปีแล้ว ให้ปฏิบัติดังนี้

1. นิสิตติดต่อกับคณะต้นสังกัดรายวิชา ว่าสามารถเปิดรายวิชาให้ได้หรือไม่ ถ้าสามารถเปิดได้ ให้คณะต้นสังกัดรายวิชา ทำใบ NU4 (แบบขอเปิดรายวิชา/หมู่เรียน (เพิ่ม)) เพื่อขอเปิดรายวิชา

2. หน่วยจัดการเรียนการสอน ตรวจสอบ NU4 หากเปิดรายวิชาได้ จะนำเสนอมหาวิทยาลัยพิจารณาอนุมัติ หากเปิดรายวิชาไม่ได้จะส่งกลับคณะต้นสังกัด

3. กรณีมหาวิทยาลัยอนุมัติ หน่วยจัดการเรียนการสอนจะทำการเปิดรายวิชา/หมู่เรียน เพิ่มในระบบ (เจ้าหน้าที่ที่จะเปิดรายวิชาให้เท่านั้น นิสิตจะต้องดำเนินการลงทะเบียนออนไลน์ที่เว็บไซต์ www.reg.nu.ac.th ด้วยตนเองอีกครั้งหนึ่ง)



การขอปิดรายวิชา

ภายหลังที่มหาวิทยาลัยประกาศตารางเรียนประจำปีไปแล้ว ให้ปฏิบัติ ดังนี้

1. คณะต้นสังกัดรายวิชาตรวจสอบว่ามีนิติตลงทะเบียนเรียนค้างอยู่ในรายวิชาที่ต้องการปิดหรือไม่ หากไม่มีคณะต้นสังกัดรายวิชาทำใบ NU5 (แบบขอปิดรายวิชา) เพื่อขอปิดรายวิชา
2. หน่วยจัดการเรียนการสอน ตรวจสอบ NU5 หากปิดรายวิชาได้จะนำเสนอมหาวิทยาลัยพิจารณาอนุมัติ หากปิดรายวิชาไม่ได้จะส่งกลับคณะต้นสังกัดรายวิชา
3. กรณีมหาวิทยาลัยอนุมัติ หน่วยจัดการเรียนการสอนจะทำการปิดรายวิชา/ หมู่เรียนในระบบ

การขอเปลี่ยนแปลงการสอนรายวิชา

ภายหลังที่มหาวิทยาลัยประกาศตารางเรียนประจำปีไปแล้ว สามารถเปลี่ยนแปลงได้ในส่วนของรหัสผู้สอน จำนวนนิติตในหมู่เรียน และเพิ่มรหัสหลักสูตรของนิติต (กรณีตกแผนการเรียน ลงทะเบียนแก้ไขผลการเรียน) ให้ปฏิบัติ ดังนี้

1. นิติตติดต่อกับคณะต้นสังกัดรายวิชาว่าสามารถเปลี่ยนแปลงรายวิชาได้หรือไม่หากได้นิติตทำใบ NU6 (แบบขอเปลี่ยนแปลงการสอนรายวิชา) เพื่อขอเปลี่ยนแปลงการสอน
2. หน่วยจัดการเรียนการสอน ตรวจสอบ NU6 หากดำเนินการได้ นำเสนอมหาวิทยาลัยพิจารณาอนุมัติ หากดำเนินการไม่ได้จะส่งกลับคณะต้นสังกัด
3. กรณีมหาวิทยาลัยอนุมัติ หน่วยจัดการเรียนการสอนจะทำการเปลี่ยนแปลงรายวิชาในระบบ



โดยทั้งนี้ การยื่นคำร้องดังกล่าวเจ้าหน้าที่หน่วยจัดการเรียนการสอนจะ
 สำรองที่นั่งในระบบให้เท่านั้น และเมื่อนิสิตได้รับการสำรองที่นั่งในระบบเป็นที่
 เรียบร้อยแล้ว นิสิตจะต้องลงทะเบียนด้วยตนเองในระบบทะเบียนออนไลน์ที่เว็บไซต์
www.reg.nu.ac.th อีกครั้งหนึ่ง

การลงทะเบียนเรียน

การลงทะเบียนเรียนของนิสิตตามปฏิทินการศึกษาของมหาวิทยาลัย สามารถ
 ลงทะเบียนผ่านระบบออนไลน์ (e-Registrar) ที่ www.reg.nu.ac.th โดยใช้รหัสผ่านที่
 ได้รับในวันรายงานตัว การลงทะเบียนเรียนมี 4 ประเภท คือ

1. การลงทะเบียนเรียนปกติ การลงทะเบียนเรียนในระยะเวลาที่กำหนดตาม
 ปฏิทินการศึกษาของมหาวิทยาลัย

2. การลงทะเบียนเพื่อรักษาสภาพนิสิต ภาคการศึกษาปกติใด หากนิสิตไม่ได้
 ลงทะเบียนด้วยเหตุใดๆ ก็ตามนิสิตต้องทำการลาพักการศึกษาภาคเรียนนั้น และต้อง
 ชำระค่าธรรมเนียมเพื่อรักษาสภาพนิสิตภายใน 15 วัน นับจากเปิดภาคเรียน

3. การลงทะเบียนเรียนล่าช้า

กรณีที่ 1 สามารถดำเนินการลงทะเบียนเรียนภายใน 2 สัปดาห์แรกนับจากวัน
 เปิดภาคเรียน สำหรับภาคเรียนปกติ และภายในสัปดาห์แรกนับจากวันเปิดภาคเรียน
 สำหรับภาคฤดูร้อน ทั้งนี้ต้องชำระค่าปรับค่าลงทะเบียนเรียนล่าช้าวันละ 25 บาท

กรณีที่ 2 ในภาคการศึกษาใด หากนิสิตไม่ลงทะเบียนเรียนในเวลาที่กำหนด
 หรือลงทะเบียนเรียนแล้วแต่ไม่ชำระเงินค่าลงทะเบียนเรียน ในเวลาที่มหาวิทยาลัย
 กำหนดจะถือว่านิสิต “พ้นสภาพนิสิต” ตามข้อบังคับฯ นิสิตจะต้องทำคำร้องขอเพื่อขอ
 คืนสภาพนิสิตและขอลงทะเบียนหลังกำหนด หรือรักษาสภาพนิสิต โดยมีขั้นตอนดังนี้



1. ใช้คำร้องขอคืนสภาพนิสิต(NU7) กรอกข้อความให้สมบูรณ์ นำคำร้องผ่านคนบดต้นสังกัด เพื่อพิจารณาให้ความเห็นชอบ
2. ยื่นคำร้องที่งานทะเบียนนิสิตฯ
3. ให้นิสิตรอรับทราบผล และใบแจ้งยอดชำระค่าลงทะเบียนเรียน
4. นิสิตนำใบแจ้งยอดชำระค่าลงทะเบียนไปชำระค่าธรรมเนียมที่กองคลัง

หมายเหตุ

- อัตราค่าธรรมเนียมค่าคืนสภาพนิสิตและค่าลงทะเบียนเรียนล่าช้า เป็นไปตามประกาศฯ ของมหาวิทยาลัย
- การคิดค่าปรับจะนับถึงวันที่นิสิตมาชำระเงินหากนิสิตชำระเงินไม่ทันตามที่กำหนดในคำร้อง ค่าปรับจะเพิ่มขึ้นเรื่อยๆ ดังนั้น เพื่อผลประโยชน์ของนิสิต ควรชำระเงินให้ทันตามระยะเวลาที่กำหนด

4. การลงทะเบียนเพิ่ม-ถอนรายวิชาหรือเปลี่ยนหมู่เรียน

กรณีที่ 1 สามารถทำการเพิ่ม-ถอนหรือเปลี่ยนแปลงหมู่เรียนภายใน 2 สัปดาห์แรก ของภาคเรียนปกตินับจากวันเปิดเรียน หรือภายใน 1 สัปดาห์แรกสำหรับภาคฤดูร้อน การลงทะเบียนเพิ่มในเวลาที่กำหนดไม่เสียค่าปรับ ส่วนการถอนรายวิชา นิสิตจะเสียค่าใช้จ่ายครั้งละ 10 บาท ซึ่งจะปรากฏในใบแจ้งหนี้

กรณีที่ 2 กรณีขอลงทะเบียนเพิ่มถอนรายวิชาหลังกำหนด ใช้คำร้องขอเพิ่มรายวิชาหลังกำหนด (NU 8) และมีขั้นตอนเช่นเดียวกับการลงทะเบียนหลังกำหนด แตกต่างกันเฉพาะการชำระค่าธรรมเนียม ซึ่งไม่ต้องชำระค่ารักษาสภาพนิสิต แต่ชำระค่าปรับเป็นรายสัปดาห์เช่นเดียวกัน

หมายเหตุ



การถอนรายวิชาในกำหนด 2 สัปดาห์แรกจะไม่ปรากฏอักษร W แต่ถ้าถอนรายวิชาหลังกำหนด 2 สัปดาห์แรก นิสิตจะได้รับอักษร W ปรากฏในระเบียบแสดงผลการเรียน (Transcript) โดยนิสิตต้องดาวน์โหลดใบถอนรายวิชา (NU 11) ที่เว็บไซต์ www.reg.nu.ac.th ทั้งนี้ระยะเวลาการถอนรายวิชาแต่ละภาคเรียนไม่เกินร้อยละ 75 ของเวลาเรียน (ตรวจสอบปฏิทินการศึกษา)

การชำระเงินค่าลงทะเบียนเรียน

หลังจากลงทะเบียนเรียนเรียบร้อยแล้ว ให้นิสิตนำใบแจ้งชำระเงิน/ใบเสร็จรับเงินไปชำระค่าลงทะเบียนเรียน ในเวลาที่มหาวิทยาลัยกำหนด และเก็บเอกสารการชำระเงินไว้เป็นหลักฐาน หากนิสิตไม่ชำระเงินในระยะเวลาที่กำหนดจะถือว่านิสิตพ้นสภาพนิสิต ตามข้อบังคับฯ และจะทำการยกเลิกผลการลงทะเบียนเรียนของนิสิตทั้งหมด

1. ชำระเงินในช่วงระยะเวลาที่กำหนด

1.1 นิสิตปกติ

ให้พิมพ์ใบแจ้งชำระเงิน/ใบเสร็จรับเงิน นำไปยื่นชำระเงินทั้งจำนวน ณ ธนาคารหรือเคาน์เตอร์เซอร์วิส ทุกสาขาทั่วประเทศตามี่ระบุไว้ในใบแจ้งชำระเงิน/ใบเสร็จรับเงิน

1.2 นิสิตทุน

กรณีที่มีจำนวนเงินค่าลงทะเบียนเรียนมากกว่าที่ขอได้จากกองทุนกู้ยืม ให้นิสิตชำระเงินส่วนเกินที่กองคลัง อาคารมิ่งขวัญ มหาวิทยาลัยนเรศวร

2. ไม่ชำระเงินในช่วงเวลาที่กำหนด หรือไม่ลงทะเบียนเรียนตามกำหนด



ให้นิสิตติดต่องานทะเบียนนิสิตฯ โดยยื่นคำร้องขอคืนสภาพนิสิต (NU7) และรอรับทราบผล พร้อมรอรับใบแจ้งยอดชำระเงินจากงานทะเบียนนิสิตฯ เพื่อนำไปชำระเงินที่กองคลัง มหาวิทยาลัยนเรศวร ตามกำหนดวันที่ประทับตราจากงานทะเบียนนิสิตฯ เท่านั้น

2.1 นิสิตปกติ

ให้นิสิตปกติติดต่อขอรับใบแจ้งชำระเงิน/ใบเสร็จรับเงินที่งานทะเบียนนิสิตฯ และนำไปยื่นชำระเงินทั้งจำนวน ต่อกองคลัง อาคารมิ่งขวัญ มหาวิทยาลัยนเรศวร ตามที่ระบุไว้ในใบแจ้งชำระเงิน/ใบเสร็จรับเงิน

2.2 นิสิตทุน

กรณีที่เป็นนิสิตทุนไม่ได้ลงทะเบียนเรียนในช่วงระยะเวลาที่กำหนด ต้องพ้นสภาพนิสิตตามข้อบังคับฯ ทำให้มีค่าใช้จ่ายเพิ่มขึ้น คือค่าคืนสภาพนิสิตและค่าปรับ ดังนั้นนิสิตต้องจ่ายเงินดังกล่าว พร้อมกับส่วนต่างจำนวนเงินค่าลงทะเบียนเรียนมากกว่าที่ขอกู้ได้จากกองทุนกู้ยืม ให้นิสิตชำระเงินส่วนที่เกินที่ กองคลัง อาคารมิ่งขวัญ มหาวิทยาลัยนเรศวร

หมายเหตุ

หลังจากสิ้นสุดกำหนดการชำระเงินที่ธนาคาร ประมาณ 1 สัปดาห์ นิสิตสามารถติดต่อขอรับใบเสร็จได้ที่กองคลัง อาคารมิ่งขวัญ มหาวิทยาลัยนเรศวร



ข้อควรทราบในการลงทะเบียน

1. การลงทะเบียนเรียน นิสิตต้องไม่มีหนี้สินใดๆ กับมหาวิทยาลัย หากนิสิตมีหนี้สินจะถูก Lock การเข้าใช้งานระบบลงทะเบียนออนไลน์
2. ให้นิสิตทำการลงทะเบียน / เพิ่ม-ถอน วิชาเรียน ภายในระยะเวลาที่กำหนดไว้ตามปฏิทินการศึกษาของมหาวิทยาลัยอย่างเคร่งครัด เพื่อประโยชน์และสิทธิของนิสิตเอง
3. การลงทะเบียนเรียนจะสมบูรณ์ก็ต่อเมื่อได้มีการชำระเงินค่าธรรมเนียมต่างๆ ตามประกาศฯ ภายในวัน – เวลาที่มหาวิทยาลัยกำหนด และเก็บเอกสารการชำระเงินไว้เป็นหลักฐาน
4. วิชาใดที่ได้รับอักษร I หรือ P ไม่ต้องลงทะเบียนซ้ำ
5. หากนิสิตไม่ทำการลงทะเบียนเรียน และไม่ชำระค่าลงทะเบียนในเวลาที่กำหนด นิสิตจะพ้นสภาพการเป็นนิสิตตามข้อบังคับ นิสิตที่พ้นสภาพการเป็นนิสิตสามารถยื่นคำร้องขอคืนสภาพได้ที่งานทะเบียนนิสิตและประมวลผล
6. กรณีที่ลงทะเบียนเรียนมากกว่าที่ข้อบังคับกำหนด นิสิตต้องทำคำร้องขออนุมัติต่อมหาวิทยาลัย
7. รายวิชาใดที่มีวิชาบังคับก่อน นิสิตต้องเรียนรายวิชาบังคับก่อน และมีผลการเรียนอย่างต่ำ คือ D จึงจะสามารถลงทะเบียนเรียนวิชาต่อเนื่องได้ หากนิสิตลงทะเบียนเรียนผิดเงื่อนไข (ไม่เรียนรายวิชาบังคับก่อน) ให้ถือว่าลงทะเบียนเป็นโมฆะ และรายวิชาที่ลงทะเบียนผิดเงื่อนไข จะได้รับอักษร W
8. กรณีที่ไม่สามารถลงทะเบียนเรียนรายวิชาได้ เนื่องจากที่นั่งเต็มหรือวัน – เวลาซ้ำซ้อนให้นิสิตติดต่ออาจารย์ประจำวิชา หรือฝ่ายวิชาการประจำคณะ
9. หากพ้นกำหนดการถอนรายวิชา โดยได้รับอักษร W นิสิตสามารถขอถอนรายวิชาได้ โดยทำคำร้องขอลาพักการเรียน ระยะเวลาตามที่กำหนดในปฏิทินการศึกษา แต่หากนิสิตประสงค์จะงดบางรายวิชาไม่สามารถทำได้



ตารางแสดงประเภทการลงทะเบียนเรียน

ประเภท	คำอธิบาย
GT	- ขอลงทะเบียนเรียนเทียบหน่วยกิต
GD	- ขอเรียนเพื่อได้ระบบเกรดแบบที่ใช้คำนวณคะแนน GPA (นับหน่วยกิตและคำนวณ GPA)
SU	- ขอลงทะเบียนเพื่อรับเกรดแบบ S หรือ U โดยไม่รับคะแนนเกรด (นับหน่วยกิตและไม่คำนวณ GPA)
AU	- ขอเรียนแบบไม่นับหน่วยกิต (Audit) (ไม่นับหน่วยกิตและไม่คำนวณ GPA)

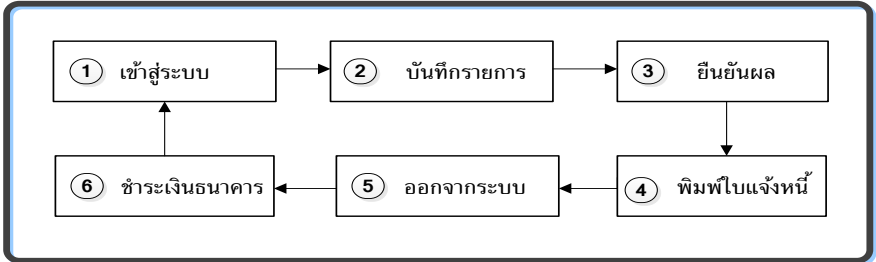
ตารางแสดงจำนวนหน่วยกิตที่สามารถลงทะเบียนเรียนได้ในแต่ละเทอม

ระบบ ภาคการศึกษา	บัณฑิตศึกษา		
	แบบ 1 ภาคการศึกษา	แบบ 2 ภาคการศึกษา	แบบ 3 ภาคการศึกษา
ภาคต้น / ภาคปลาย ภาคเรียนที่ 1 / ภาคเรียนที่ 2	-	ไม่เกิน 15 หน่วยกิต	ไม่เกิน 9 หน่วยกิต
ภาคฤดูร้อน ภาคเรียนที่ 3	ไม่เกิน 15 หน่วยกิต	ไม่เกิน 6 หน่วยกิต	ไม่เกิน 9 หน่วยกิต



ภาพขั้นตอนการลงทะเบียนเรียนผ่าน Internet

ภาพขั้นตอนการลงทะเบียนเรียนผ่าน Internet



ระดับปริญญาโท

คุณสมบัติของนิสิตที่สำเร็จการศึกษา ระดับปริญญาโท ทุกแผนการศึกษามีดังนี้

1. มีระยะเวลาการศึกษาตามกำหนดของแต่ละหลักสูตร
2. ลงทะเบียนเรียนและเรียนรายวิชาต่างๆ ครบตามหลักสูตร และเงื่อนไขของการศึกษายกเว้น กรณีที่นิสิตไม่สำเร็จการศึกษาตามแผนการเรียนที่หลักสูตรกำหนดให้อนุมัติปริญญาในวันที่มีผลการเรียน โดยสมบูรณ์ในวันที่มีผลการเรียน โดยสมบูรณ์ในภาคการศึกษานั้นๆหรือวันที่ได้รับอนุมัติผ่านเกณฑ์ตามเงื่อนไขหลักสูตรกำหนดและไม่มีรายวิชาใดๆได้รับอักษร I, P, F หรือ U
3. มีผลการเรียนสะสมเฉลี่ยตลอดหลักสูตร ไม่ต่ำกว่า 3.00
4. สอบผ่านความรู้ภาษาอังกฤษตามประกาศของมหาวิทยาลัย



คุณสมบัติเพิ่มเติมของนิสิตที่สำเร็จการศึกษาระดับปริญญาโท ดังนี้

ระดับปริญญาโท แผน ก แบบ ก1.

1. ผลงานวิทยานิพนธ์ หรือส่วนหนึ่งของผลงานได้รับการตีพิมพ์ในวารสาร หรือสิ่งพิมพ์ทางวิชาการ ซึ่งเป็นที่ยอมรับในสาขาวิชานั้นๆ หรือเสนอต่อที่ประชุมวิชาการที่มีรายงานการประชุม ทั้งนี้ต้องมีคณะกรรมการภายนอกร่วมกลั่นกรองก่อนการตีพิมพ์
2. เสนอวิทยานิพนธ์และสอบผ่านการสอบปากเปล่าขั้นสุดท้าย

ระดับปริญญาโท แผน ก แบบ ก2.

1. เสนอวิทยานิพนธ์และสอบผ่านการสอบปากเปล่าขั้นสุดท้าย
2. ผลงานวิทยานิพนธ์ต้องได้รับการตีพิมพ์ หรืออย่างน้อยดำเนินการให้ผลงานหรือส่วนหนึ่งของผลงานได้รับการยอมรับให้ตีพิมพ์ในวารสาร หรือสิ่งพิมพ์ทางวิชาการ หรือเสนอต่อที่ประชุมวิชาการที่มีรายงานการประชุม (Proceeding) และต้องมีคณะกรรมการภายนอกร่วมกลั่นกรองก่อนการตีพิมพ์ และเป็นที่ยอมรับในสาขาวิชานั้น

ระดับปริญญาโท แผน ข

สอบผ่านการสอบประมวลความรู้ (COMPREHENSIVE EXAMINATION)



ระดับปริญญาเอก

คุณสมบัติของนิสิตที่สำเร็จการศึกษา ระดับปริญญาเอก มีดังนี้

ปริญญาเอก แบบ 1

1. มีระยะเวลาการศึกษาตามกำหนด
2. ลงทะเบียนเรียนครบตามที่หลักสูตรกำหนด
3. สอบผ่านความรู้ภาษาอังกฤษตามประกาศของมหาวิทยาลัย
4. สอบผ่านการสอบวัดคุณสมบัติ (QUALIFYING EXAMINATION)
5. ผลงานวิทยานิพนธ์ หรือส่วนหนึ่งของผลงานได้รับการตีพิมพ์ในวารสารหรือสิ่งพิมพ์ทางวิชาการซึ่งเป็นที่ยอมรับในสาขาวิชานั้นๆ และต้องมีคณะกรรมการภายนอกร่วมกลั่นกรองก่อนการตีพิมพ์ และเป็นที่ยอมรับในสาขาวิชานั้นๆ
6. เสนอวิทยานิพนธ์ และสอบผ่านการสอบปากเปล่าขั้นสุดท้าย

ปริญญาเอก แบบ 2

1. มีระยะเวลาการศึกษาตามกำหนด
2. . ลงทะเบียนเรียนครบตามที่หลักสูตรกำหนด
3. สอบผ่านความรู้ภาษาอังกฤษตามประกาศของมหาวิทยาลัย
4. ศึกษารายวิชาครบถ้วนตามที่กำหนดในหลักสูตร และเงื่อนไขของสาขาวิชานั้นๆ
5. มีผลการศึกษาได้ค่าระดับชั้นสะสมเฉลี่ย ไม่ต่ำกว่า 3.00
6. สอบผ่านการสอบวัดคุณสมบัติ (QUALIFYING EXAMINATION)
7. ผลงานวิทยานิพนธ์ หรือส่วนหนึ่งของผลงานได้รับการตีพิมพ์ ในวารสารหรือสิ่งพิมพ์ทางวิชาการซึ่งเป็นที่ยอมรับในสาขาวิชานั้นๆ และต้องมีคณะกรรมการภายนอกร่วมกลั่นกรองก่อนการตีพิมพ์ และเป็นที่ยอมรับในสาขาวิชานั้น
8. เสนอวิทยานิพนธ์ และสอบผ่านการสอบปากเปล่าขั้นสุดท้าย



การให้เกียรติบัตรการเรียนยอดเยี่ยม นิสิตระดับบัณฑิตศึกษา

มหาวิทยาลัยอาจให้เกียรติบัตรการเรียนยอดเยี่ยมแก่นิสิตระดับบัณฑิตศึกษาที่มีผลการศึกษาค่าระดับชั้นสะสมเฉลี่ยตลอดหลักสูตร 4.00 หรือผลงานวิทยานิพนธ์หรือส่วนหนึ่งของผลงานได้รับการตอบรับให้ตีพิมพ์ในวารสารระดับนานาชาติ ซึ่งเป็นที่ยอมรับให้สาขาวิชานั้น หรือได้รับการจดสิทธิบัตร หรืออนุสิทธิบัตร

ข้อควรทราบเพื่อประโยชน์ของนิสิต

กรณีวันสำเร็จการศึกษาที่นิสิตได้ยื่นขอสำเร็จการศึกษาไว้ แต่ไม่สามารถสำเร็จการศึกษาได้ เนื่องจากยังมีบางรายวิชาที่ผู้สอนได้วัดและประเมินผลด้วยอักษร I หรือ P นิสิตควรรีบดำเนินการติดต่อผู้สอน เพื่อขอแก้ I หรือ P เพื่อผลประโยชน์แก่นิสิต คือวันที่ผู้สอนส่ง NU33 (แบบแก้ไขผลการเรียนรายวิชา) เพื่อแก้ไขอักษร I หรือ P ถึงงานทะเบียนฯ (ตามข้อบังคับ ข้อ 21 วันที่ที่ผลการเรียนมีความสมบูรณ์)

ขั้นตอนการยื่นสำเร็จการศึกษาทุกระดับ มหาวิทยาลัยนเรศวร

เพื่อให้การยื่นสำเร็จการศึกษาของนิสิตมหาวิทยาลัยนเรศวร ทุกระดับเป็นไปด้วยความเรียบร้อย งานทะเบียนนิสิตและประมวลผล กองบริการการศึกษา ขอแจ้งขั้นตอนในการยื่นสำเร็จการศึกษา และให้ปฏิบัติดังนี้

1. กำหนดวันเริ่มยื่นขอสำเร็จการศึกษาทุกระดับ เริ่มนับตั้งแต่วันที่เปิดภาคการศึกษาของทุกภาคการศึกษา เป็นระยะเวลา 30 วัน (ตามปฏิทินการศึกษาของมหาวิทยาลัย) หากพ้นกำหนดยื่นขอสำเร็จการศึกษา นิสิตจะต้องทำคำร้องขอยื่นการศึกษาช้ากว่ากำหนด และชำระค่าธรรมเนียมปรับการยื่นขอสำเร็จการศึกษาช้ากว่ากำหนด วันละ 50 บาท โดยให้ชำระค่าธรรมเนียมปรับฯ ทุกวัน ทั้งนี้นับตั้งแต่วันที่พ้นขอสำเร็จการศึกษาถึงวันที่นิสิตยื่นคำร้องขอยื่นสำเร็จการศึกษาช้ากว่ากำหนด

กรณี ที่นิสิตที่เคยยื่นสำเร็จการศึกษาไว้ในภาคการศึกษาที่คาดว่าจะสำเร็จการศึกษาแต่ยังไม่สำเร็จการศึกษา เนื่องจากผลการเรียนภาคสุดท้ายได้รับอักษร I,P,U,F หรือ เกรดเฉลี่ยสะสมตลอดหลักสูตร ไม่เป็นไปตามข้อบังคับฯ กำหนด นิสิตจะต้อง



ดำเนินการขอแก้ไข และยื่นสำเร็จการศึกษาใหม่ทุกภาคการศึกษาที่คาดว่าจะสำเร็จการศึกษา (โดยให้ปฏิบัติตามขั้นตอนเดิม)

2. นิสิตทุกระดับ บันทึกข้อมูลที่อยู่ผู้สำเร็จการศึกษาที่สามารถติดต่อได้ทางไปรษณีย์ (NU 25) สำหรับใบส่งรับรองคุณวุฒิ และส่งจดหมายแจ้งข้อมูลการเข้ารับพระราชทานปริญญาบัตร ผ่านระบบเครือข่ายอินเทอร์เน็ตได้ที่เว็บไซต์ <http://www.reg.nu.ac.th> และให้ส่งพิมพ์แบบฟอร์มข้อมูลที่อยู่ผู้สำเร็จการศึกษาที่สามารถติดต่อได้ทางไปรษณีย์ (NU 25) ด้วยทุกครั้ง เพื่อนำไปประกอบเอกสารการยื่นขอสำเร็จการศึกษาในภาคเรียนที่คาดว่าจะขอสำเร็จการศึกษาตามข้อ 3

3. เอกสารที่จะต้องนำมายื่นขอสำเร็จการศึกษา มีดังนี้

3.1 แบบฟอร์มที่อยู่ผู้สำเร็จการศึกษาที่สามารถติดต่อได้ทางไปรษณีย์ (NU 25) ที่นิตินบันทึกข้อมูลผ่านระบบเครือข่ายอินเทอร์เน็ต ตามข้อ 2 และส่งพิมพ์ NU 25 เพื่อประกอบการยื่นจบด้วยทุกครั้ง ถ้าหากนิตินไม่นำเอกสาร NU 25 มายื่นแสดงประกอบการยื่นสำเร็จการศึกษา จะไม่อนุญาตให้ลงชื่อในสมุดการยื่นสำเร็จการศึกษา และให้ถือว่านิตินไม่ได้ยื่นสำเร็จการศึกษาในภาคเรียนนั้นๆ

3.2 รูปถ่ายสวมชุดครุยวิทยฐานะตามระดับปริญญา รูปถ่ายสีหรือขาว – ดำ ขนาด 2 นิ้ว จำนวน 2 รูป (รูปถ่ายไม่เกิน 6 เดือน) ด้านหลังรูปถ่ายให้ระบุชื่อ – สกุล รหัสประจำตัวนิติน คณะ และสาขาวิชา ด้านหลังรูปถ่ายทุกรูป

ให้นิตินที่ยื่นสำเร็จการศึกษาทุกคน ส่งเอกสารการยื่นจบตามข้อ 3 พร้อมกับนิตินลงชื่อในสมุดคุมการยื่นสำเร็จการศึกษาด้วยทุกครั้ง เพื่อใช้เป็นหลักฐานยืนยันสำเร็จการศึกษาต่อไป

การแต่งกายสำหรับการถ่ายรูปเพื่อยื่นสำเร็จการศึกษา

ให้แต่งกายตามประกาศมหาวิทยาลัยนเรศวร เรื่อง การแต่งกายสำหรับผู้เข้ารับพระราชทานปริญญาบัตร มหาวิทยาลัยนเรศวร โดยศึกษารายละเอียดจากเว็บไซต์ www.reg.nu.ac.th



ขั้นตอนการยื่นคำร้องต่างๆ

นิสิตสามารถดาวน์โหลดแบบฟอร์มคำร้อง และสามารถติดตามทราบผลคำร้องต่างๆ ได้ที่เว็บไซต์ www.reg.nu.ac.th

การขอใบแสดงผลการเรียน (Transcript) และการขอใบรับรอง NU15

1. กรอกคำร้องขอใบแสดงผลการเรียน/ Transcript (NU 25) หรือแบบฟอร์มการขอใบรับรอง (NU 21) ในกรณีการขอใบรับรองต่างๆ ให้ครบถ้วน
2. กรณีขอใบแสดงผลการเรียน (Transcript) ให้แนบรูปถ่าย 1 นิ้ว จำนวน 2 รูป
3. ยื่นคำร้องและชำระค่าธรรมเนียมที่งานทะเบียนฯ กองบริการการศึกษา
4. ติดต่อขอรับเอกสารภายใน 3 วันทำการ

คำร้องขอลापักการศึกษา NU 17

นิสิตลงทะเบียนเรียนและชำระค่าธรรมเนียมการศึกษาโดยสมบูรณ์ แต่ไม่ประสงค์จะศึกษาต่อในภาคการศึกษานั้นๆ โดยปฏิบัติขั้นตอนดังนี้

1. กรอกคำร้องขอลापักการศึกษา (NU 17) กรณีนิสิตระดับปริญญาตรี ผู้ปกครองต้องลงนามในคำร้องลาพักการศึกษา
2. นำคำร้องฯ ผ่านความเห็นชอบจากอาจารย์ที่ปรึกษา
3. ยื่นคำร้องที่คณะต้นสังกัดของนิสิต เพื่อให้คณบดีลงนาม
4. สำหรับระดับบัณฑิตศึกษา ยื่นคำร้องผ่านความเห็นชอบจากอาจารย์ที่ปรึกษาแล้วส่งคำร้องผ่านบัณฑิตวิทยาลัย เพื่อให้คณบดีบัณฑิตวิทยาลัยลงนาม
5. ตรวจสอบการพิจารณาบนเว็บไซต์ www.reg.nu.ac.th

คำร้องขอลาออกจากการเป็นนิสิต

หากนิสิตประสงค์ลาออกจากการเป็นนิสิต ให้ปฏิบัติตามขั้นตอนดังนี้

1. กรอกคำร้องขอลาออกจากการศึกษา (NU 19) สำหรับนิสิตระดับปริญญาตรี ผู้ปกครองต้องลงนามให้ความยินยอมในคำร้องขอลาออกด้วย
2. คำร้องฯ ผ่านความเห็นชอบจากอาจารย์ที่ปรึกษา
3. ยื่นคำร้องที่คณะต้นสังกัดของนิสิต เพื่อให้คณบดีลงนาม



4. สำหรับบัณฑิตศึกษา ยื่นคำร้องผ่านความเห็นชอบจากอาจารย์ที่ปรึกษาแล้ว ส่งคำร้องผ่านบัณฑิตวิทยาลัย เพื่อให้ครบตึลงนาม

5. ตรวจสอบผลการพิจารณาบนเว็บไซต์ www.reg.nu.ac.th

คำร้องขอเทียบโอนรายวิชา NU 14

การเทียบโอนรายวิชาต้องผ่านความเห็นชอบจากคณะ ภาควิชา และสาขาวิชา ที่เกี่ยวข้อง ทั้งนี้รายวิชาที่นำมาเทียบโอนต้องมีเนื้อหาวิชาอยู่ระดับเดียวกันกับรายวิชาที่เปิดสอนในมหาวิทยาลัยนเรศวร และมีผลการเรียนเทียบได้ไม่ต่ำกว่าระดับชั้น 2 (C) โดยมีขั้นตอน ดังนี้

1. กรอกคำร้องขอเทียบโอนรายวิชา (NU 14) พร้อมแนบผลการเรียนและคำอธิบายรายวิชาที่นิสิตเรียนผ่านมาแล้ว และคำอธิบายรายวิชาที่ต้องการเทียบโอน เพื่อประกอบการพิจารณา

2. นำคำร้องฯ ผ่านความเห็นชอบจากอาจารย์ที่ปรึกษา

3. นำคำร้องฯ ผ่านความเห็นชอบจากคณบดีที่นิสิตสังกัดอยู่

4. ตรวจสอบผลการพิจารณาบนเว็บไซต์ www.reg.nu.ac.th (หากผลอนุมัติต้องชำระค่าธรรมเนียมในการขอเทียบโอนรายวิชา ครั้งละ 100 บาท ที่กองคลัง อาคาร มิ่งขวัญ)

5. นำคำร้องที่ได้รับอนุมัติพร้อมใบเสร็จรับเงิน ยื่นที่งานทะเบียนฯ เพื่อบันทึกฐานข้อมูลให้นิสิต

คำร้องขอเทียบรายวิชา NU 18

การขอเทียบรายวิชาในกรณีหลักสูตรมีการปรับปรุง/แก้ไข/เปลี่ยนแปลงรายวิชาที่มีเนื้อหาคล้ายคลึงกันแต่มีรหัสวิชา/ชื่อวิชา/จำนวนหน่วยกิตไม่เหมือนกัน ให้ปฏิบัติดังต่อไปนี้

1. กรอกคำร้องทั่วไป (NU 18) ชื่อเรื่อง “ขอเทียบรายวิชา” พร้อมแนบสำเนาหลักสูตรของรายวิชาที่มีการปรับปรุง/แก้ไข/เปลี่ยนแปลง เพื่อประกอบการพิจารณา

2. นำคำร้องผ่านความเห็นชอบจากอาจารย์ที่ปรึกษา

3. เสนอคำร้องฯ ผ่านความเห็นชอบจากคณบดีที่นิสิตสังกัดอยู่

4. ตรวจสอบผลการพิจารณาบนเว็บไซต์ www.reg.nu.ac.th



คำร้องขอเพิ่มรายวิชาหลังกำหนด NU 8

การขอเพิ่มรายวิชาหลังกำหนด ต้องปฏิบัติ ดังนี้

กรณีที่ 1 (รายวิชานั้นๆ เปิดให้นิสิตลง/สำรองที่นั่งให้เรียบร้อยแล้ว)

- กรอกคำร้อง (NU 8) โดยระบุรายวิชาที่ต้องการเพิ่ม ผ่านความเห็นชอบจากอาจารย์ที่ปรึกษา และคณบดี

กรณีที่ 2 (รายวิชา/หมู่เรียนนั้นๆ ยังไม่ได้สำรองที่นั่งให้แก่นิสิต)

- กรอกคำร้อง (NU 8) ขอเพิ่มรายวิชา โดยระบุรายวิชาที่ต้องการเพิ่มและต้องแนบแบบขอเปลี่ยนแปลงการสอนรายวิชา (NU 6) ที่คณะต้นสังกัดรายวิชา ยินยอมสำรองที่นั่งให้โดยผ่านการพิจารณาจากคณบดีเป็นที่เรียบร้อยแล้ว

กรณีที่ 3 ขอเปลี่ยนหมู่เรียนโดยรายวิชานั้นๆ เปิดให้นิสิตลง/สำรองที่นั่งให้เรียบร้อยแล้ว

ทั้งนี้หน่วยกิตทั้งหมดที่ขอเพิ่มต้องไม่เกินเกณฑ์ที่มหาวิทยาลัยกำหนดในภาค การศึกษานั้นๆ ลำดับสุดท้ายยื่นคำร้องที่งานทะเบียนฯ กองบริการการศึกษา เพื่อขอรับ ใบแจ้งชำระค่าธรรมเนียมต่อไป

คำร้องขอเปลี่ยนชื่อ ชื่อสกุล และยศ

การขอเปลี่ยนชื่อตัว สกุล การเลื่อนยศ ปฏิบัติตามขั้นตอนต่อไปนี้

1. กรอกคำร้องขอเปลี่ยนชื่อ ชื่อสกุล และยศ (NU 16) แนบสำเนาหลักฐานทางราชการที่ออกให้ พร้อมรับรองสำเนาถูกต้องให้เรียบร้อยแล้ว
2. นำคำร้องฯ ผ่านความเห็นชอบจากอาจารย์ที่ปรึกษา เพื่อรับทราบ
3. ยื่นคำร้องที่งานทะเบียนฯ กองบริการการศึกษา เพื่อทำการปรับปรุงฐานข้อมูลให้ถูกต้องต่อไป



การทำวิทยานิพนธ์สำหรับนิสิตปริญญาโท แผน ก / ปริญญาเอก

- ลงทะเบียนวิทยานิพนธ์ตามแผนการศึกษา
- เสนอชื่อเรื่องและแต่งตั้งคณะกรรมการที่ปรึกษาวิทยานิพนธ์
- สอบโครงร่างวิทยานิพนธ์และบัณฑิตวิทยาลัยประกาศให้ทำวิจัย
- ดำเนินการทำวิจัยให้แล้วเสร็จ
- ดำเนินการขอสอบวิทยานิพนธ์ โดยระยะเวลาการขอสอบวิทยานิพนธ์ห่างจากวันประกาศให้ทำวิจัยไม่น้อยกว่า 90 วัน และยื่นเรื่องสอบให้บัณฑิตวิทยาลัย ก่อนกำหนดวันสอบอย่างน้อย 30 วันทำการ
- ดำเนินการสอบวิทยานิพนธ์
- ส่งวิทยานิพนธ์ฉบับร่างให้บัณฑิตวิทยาลัยตรวจรูปแบบ
- ส่งวิทยานิพนธ์ฉบับสมบูรณ์

เกณฑ์การสอบผ่านภาษาอังกฤษ

เกณฑ์ภาษาอังกฤษ	ปริญญาโท	ปริญญาเอก
Paper based TOEFL ไม่น้อยกว่า	470	500
Computer based TOEFL ไม่น้อยกว่า	150	173
Internet Based TOEFL ไม่น้อยกว่า	50	61
IELTS ไม่น้อยกว่า	4.0	5.0
ผลการสอบวัดความรู้ภาษาอังกฤษจากสถาบันการศึกษา ที่มีมหาวิทยาลัยประกาศรับรองเทียบเท่า TOEFL หรือ IELTS	470, 4.0	500, 5.0
ตามที่มีมหาวิทยาลัยกำหนด ไม่น้อยกว่า *ปัจจุบันมีเพียงแห่งเดียว คือ CU-TEP		
ผลการสอบวัดความรู้ภาษาอังกฤษที่เทียบเท่าระดับสากล ของสถานพัฒนาวิชาการด้านภาษา มหาวิทยาลัยนเรศวร ได้แก่	B1 (51-59)	B2 (60-64)
Cambridge Placement Test Online มีคะแนน CEFR level ไม่น้อยกว่า		



ภาคที่ 6

ข้อมูลอาจารย์ระดับบัณฑิตศึกษา ของคณะสังคมศาสตร์ ปีการศึกษา



ชื่อ - สกุล		จำนวนนิสิตที่ รับผิดชอบ (คณาจารย์นิพนธ์)	หมายเหตุ
ภาควิชารัฐศาสตร์และรัฐประศาสนศาสตร์			
1	ผศ.รอ.ทพญ.ดร.สุพัตรา จิตตเสถียร	2	
2	รศ.ดร.จักษ์ พันธุ์ชูเพชร	2	
3	ผศ.ดร.ทิวากร แก้วมณี	0	
4	ผศ.ดร.วัลลภ สุขสวัสดิ์	2	
5	ผศ.ดร.นิธิ เนื่องจำนงค์	0	
6	ผศ.ชาญณวุฒ ไชยรักษา	0	
7	ผศ.ดร.พีรธร บุญยรัตพันธุ์	1	
8	ดร.วุฒิกรณ์ ชูวัฒนานุรักษ์	0	
9	ดร.วิเชียร อินทะสี	0	
10	ดร.ศิวากรณ์ ไชยเจริญ	0	
11	ดร.วัชรพล พุทธรักษา	0	
12	ผศ.อรไท โสภารัตน์	0	
13	ดร.พลดา เดชพลมาตย์	1	
ภาควิชาสังคมวิทยาและมานุษยวิทยา			
1	รศ.ดร.พัชรินทร์ สิริสุนทร	6	
2	รศ.สุทธิชัย ยังสุข	3	
3	ผศ.ดร.ชไมพร กาญจนกิจสกุล	2	
4	ผศ.ดร.มนตรี กรรพุมมาลย์	7	
5	ผศ.ดร.อัจฉริยา ชวงค์เลิศ	0	
6	ผศ.อำนาจ พิรุณสาร	0	
7	ดร.กวินธร เสถียร	1	
8	ดร.นิสาพร วัฒนศัพท์	2	



ชื่อ - สกุล		จำนวนนิสิตที่ รับผิดชอบ (คูมวิทยานิพนธ์)	หมายเหตุ
9	ดร.รัตเกล้า เปรมประสิทธิ์	3	
10	ดร.ปริญญา สร้อยทอง	0	
11	ดร.ศุภสิทธิ์ ตีระนา	0	
12	ดร.ฐานิดา บุญวรรณ	0	
ภาควิชาประวัติศาสตร์			
1	รศ.ดร.จิราภรณ์ สถาปนาวรรณนะ	0	
2	ผศ.ว่าที่ร้อยตรี ดร.บุญยสฤกษ์ อเนกสุข	0	
3	ผศ.ดร.ทวิศักดิ์ เผือกสม	1	
4	ผศ.ดร.วศิน ปัญญาจรตระกูล	0	
5	ดร.อุดมพร อีระวิริยะกุล	0	
6	ดร.กรรณิการ์ สาตราปรุง	0	
ภาควิชาจิตวิทยา			
1	รศ.ดร.ทิพย์วรรณ กิตติพร	0	
2	ดร.กฤษณาล ตรียะวารังพันธ์	0	
3	ดร.กันตพัฒน์ อนุศักดิ์เสถียร	0	

สามารถดูข้อมูลและตรวจสอบข้อมูลคณาจารย์ระดับบัณฑิตศึกษา
ได้ที่ ระบบสารสนเทศสำหรับคณะ (Grad-Django)
ใน <http://www.db.grad.nu.ac.th/django/officers/>





ภาคที่ 7

Website ที่เกี่ยวข้องกับการศึกษาระดับบัณฑิตศึกษา



Website	หน่วยงาน	เบอร์โทร
http://www.grad.nu.ac.th/	บัณฑิตวิทยาลัย มหาวิทยาลัยนเรศวร	055-96-8820, 8839
http://www.acad.nu.ac.th:8080/	กองบริการการศึกษา มหาวิทยาลัยนเรศวร	055-96-8300,8310
http://www.social.nu.ac.th/th/index.php	คณะสังคมศาสตร์ มหาวิทยาลัยนเรศวร	055-96-2166
http://www.nuic.nu.ac.th/home.php	วิทยาลัยนานาชาติ มหาวิทยาลัยนเรศวร	055-96-8558
http://www.nulc.nu.ac.th/	สถานพัฒนาวิชาการ ด้านภาษา	055 96-1606-11
http://www.lib.nu.ac.th/	สำนักหอสมุด มหาวิทยาลัยนเรศวร	055-96-2603, 2615



ภาคที่ 8

แบบฟอร์มคำร้องต่างๆ





รายการแบบฟอร์มคำร้องต่างๆ
(e-form NUREG)

เลขเรียกอ้างอิง	คำอธิบายชื่อคำร้อง	TH	EN
NU4	แบบขอเปิดรายวิชา / หมู่เรียน (เพิ่ม) Request Form to Open a Course/Add a Section		
NU5	แบบขอปิดรายวิชา / หมู่เรียน Close Course/Section Request Form		
NU6	แบบขอเปลี่ยนแปลงการสอนรายวิชา Request Form to Change the Teaching of a Course		
NU7	คำร้องขอคืนสภาพการเป็นนิสิต Request Form for Readmission		
NU8	คำร้องขอเพิ่มรายวิชาหลังกำหนด Adding Courses after the Deadline		
NU9	คำร้องขอยื่นสำเร็จการศึกษาล่าช้ากว่ากำหนด		



	Request Form for Late Application For Graduation		
NU11	แบบขอดอนรายวิชาลงทะเบียน		
NU13	คำร้องขอย้ายคณะ / ขอย้ายสาขาวิชาเรียน Request Form for Faculty/Major Transfer		
NU14	คำร้องขอเทียบโอนรายวิชา Request Form to Consider Course Equivalency for Credit Transfer		
NU15	คำร้องขอใบ Transcript Application for Academic Transcript		
NU16	ขอเปลี่ยนชื่อ ชื่อสกุล และยศ Name Change /First Name/ Last name / Position Request Form		
NU17	คำร้องขอลาพักการศึกษา Request Form for Academic Leave of Absence		
NU18	คำร้องทั่วไป General Request Form		



NU19	คำร้องขอลาออกจากการศึกษา Resignation Request Form		
NU21	คำร้องขอใบรับรอง Application for Certificate		
NU24	ใบมอบฉันทะ Authorization Request Form		

ดาวน์โหลดได้ที่

<http://reg.nu.ac.th/registrar/e-form2.asp?avs315963581=2>



ภาคที่ 9

แบบฟอร์มบัณฑิตวิทยาลัย



แบบฟอร์มสำหรับนิสิตปริญญาโท ปริญญาเอก	แบบฟอร์ม การศึกษาค้นคว้าด้วยตนเอง
<p>แบบฟอร์มวิทยานิพนธ์สำหรับนิสิต ปริญญาโท ปริญญาเอก รหัส 54 เป็นต้นไป</p> <ul style="list-style-type: none"> • บว.11 แบบขออนุมัติแต่งตั้งคณะกรรมการที่ปรึกษาวิทยานิพนธ์ • บว.11(1) แบบขออนุมัติเปลี่ยนแปลงคณะกรรมการที่ปรึกษาวิทยานิพนธ์ • บว.11(1-1) คำร้องขอรับการพิจารณาโครงร่างวิทยานิพนธ์ ระดับปริญญาโท • บว.11(1-2) คำร้องขอรับการพิจารณาโครงร่างวิทยานิพนธ์ ระดับปริญญาเอก • บว.11(4) แบบขออนุมัติเปลี่ยนแปลงชื่อเรื่องวิทยานิพนธ์ • บว.12 แบบคำร้องขอให้ออกหนังสือถึงผู้เชี่ยวชาญ เพื่อตรวจแก้ไขเครื่องมือที่ใช้ในการวิจัย • บว.13 แบบคำร้องขอให้ออกหนังสือเพื่อขอความร่วมมือเก็บข้อมูลเพื่อการวิจัย • บว.14 แบบยืนยันความเกี่ยวข้อง-ไม่เกี่ยวข้องของวิทยานิพนธ์กับจริยธรรมการวิจัย • บว.20 แบบขออนุมัติผลการตีพิมพ์ผลงานวิทยานิพนธ์ • บว.20(1) แบบรับรองการตีพิมพ์กรณีชื่อไม่ตรงกับวิทยานิพนธ์ 	<ul style="list-style-type: none"> • บว.15 แบบคำร้องขอให้ออกหนังสือถึงผู้เชี่ยวชาญ เพื่อตรวจแก้ไขเครื่องมือที่ใช้ในการศึกษาค้นคว้าด้วยตนเอง • บว.16 แบบคำร้องขอให้ออกหนังสือเพื่อขอความร่วมมือในการเก็บข้อมูลเพื่อการศึกษาค้นคว้าด้วยตนเอง • บว.17 แบบขออนุมัติเปลี่ยนแปลงอาจารย์ที่ปรึกษาการศึกษาค้นคว้าด้วยตนเอง • บว.18 แบบขออนุมัติเปลี่ยนแปลงชื่อเรื่องการศึกษาค้นคว้าด้วยตนเอง



<ul style="list-style-type: none"> • บว.21 แบบขออนุมัติแต่งตั้งคณะกรรมการสอบวิทยานิพนธ์ • บว.21(1) แบบขออนุมัติเปลี่ยนแปลงการสอบวิทยานิพนธ์ • บว.24 แบบนำส่งรายงานผลการสอบวิทยานิพนธ์ • บว.25 แบบรายงานผลการตรวจรูปแบบวิทยานิพนธ์ • บว.26 แบบนำส่งวิทยานิพนธ์ฉบับสมบูรณ์ • บว.27 แบบขออนุมัติสำเร็จการศึกษา (ป.โท) • บว.28 แบบขออนุมัติสำเร็จการศึกษา (ป.เอก) • บว.29 แบบการเผยแพร่วิทยานิพนธ์ • สมุดบันทึกการขอคำปรึกษาวิทยานิพนธ์ 	
--	--

ดาวน์โหลดได้ที่

<http://www.graduate.nu.ac.th/download-แบบฟอร์ม/>





ภาคที่ 10

การขอรับรองจริยธรรมการวิจัยในมนุษย์



การขอรับรองจริยธรรมการวิจัยในมนุษย์

ตามที่ ประกาศมหาวิทยาลัยนเรศวร เรื่อง คุณสมบัติ หลักเกณฑ์โครงการวิจัยที่ต้องขอรับรองด้านจริยธรรมการวิจัยในมนุษย์ ลงวันที่ 8 มีนาคม 2556 ระบุถึงคุณสมบัติของโครงการวิจัยที่ต้องขอรับรองจริยธรรมการวิจัยในมนุษย์ ตามข้อ 5 (5) ครอบคลุมถึงวิทยานิพนธ์ (Thesis) การศึกษาค้นคว้าด้วยตนเอง (IS)

ดังนั้น นิสิตระดับบัณฑิตศึกษาที่จะขอรับรองจริยธรรมการวิจัยในมนุษย์สามารถศึกษารายละเอียดเพิ่มเติม จาก website:

<http://www.researchhuman.nu.ac.th/> หรือศึกษาขั้นตอนการดำเนินงาน ได้จาก Link http://www.researchhuman.nu.ac.th/images/Flow_chart_nuirb.jpg

คณะกรรมการจริยธรรมการวิจัยในมนุษย์ มหาวิทยาลัยนเรศวร
Naresuan University Institutional Review Board

ประชาสัมพันธ์การจัดฝึกอบรม
เรื่อง แนวทางการวิจัยทางคลินิกตามมาตรฐานการปฏิบัติการวิจัยที่ดี
(Good Clinical Practice : GCP)
ในระหว่างวันที่ 28 - 29 กรกฎาคม 2557
ณ โรงแรมเรอเนอแพ รอยัล ปาร์ค จังหวัดพิษณุโลก
ทั้งนี้ สามารถขอทะเบียนได้ที่ <http://www.research.nu.ac.th/sop/gcp/>

ปฏิทินกรกฎาคม 2557

ส	อ	พ	พฤ	ศ	ส
					1
3	4	5	6	7	8
10	11	12	13	14	15
17	18	19	20	21	22
24	25	26	27	28	29
30	31				

ข่าวการวิจัยในมนุษย์

เมื่อวันที่ 15 กรกฎาคม 2557 คณะกรรมการจริยธรรมการวิจัยในมนุษย์ มหาวิทยาลัยนเรศวร ได้ประชุมเพื่อพิจารณาเรื่องขอรับรองจริยธรรมการวิจัยในมนุษย์ ของขอรับเลขที่ 2557/16 / ก.ม. / 2557

เมื่อวันที่ 15 กรกฎาคม 2557 คณะกรรมการจริยธรรมการวิจัยในมนุษย์ ของรับเลขที่ 2557/23 / ก.ม. / 2557

ข่าวการวิจัยในมนุษย์

การประชุมคณะกรรมการจริยธรรมการวิจัยในมนุษย์ มหาวิทยาลัยนเรศวร เรื่อง "การขอรับเลขที่รับรองโครงการวิจัยขอทำวิจัยในมนุษย์ ตาม Public Hearing of Draft National Human Research Guideline 2014" ในวันที่ 11 สิงหาคม 2557 16 / ก.ม. / 2557

56 ด้านการมาตรฐาน

Logo of Naresuan University Institutional Review Board

มาตรฐาน SOPs คู่มือ



ภาคผนวก



บันทึกข้อมูลส่วนตัว

ชื่อ-สกุล _____ รหัสประจำตัวนิสิต _____

นิสิตระดับ นิสิตปริญญาโท แบบ ก 1 แบบ ก 2 แพน ข
 นิสิตปริญญาเอก แบบ 1.1 แบบ 2.1 แบบ 2.2

หลักสูตร _____ สาขาวิชา _____

เข้าเรียนแผน _____ เมื่อภาคเรียนที่ _____ ปี _____

ชื่ออาจารย์ที่ปรึกษา _____

ที่อยู่ปัจจุบัน _____

โทรศัพท์ : _____ มือถือ : _____

E-mail : _____ Facebook : _____



ลงทะเบียน	วันที่ได้รับอนุมัติ	หมายเหตุ
1. แต่งตั้งอาจารย์ที่ปรึกษาวิทยานิพนธ์	_____	ต้องเป็นอาจารย์ประจำระดับบัณฑิตศึกษา มีคุณวุฒิ ป.เอก หรือมีตำแหน่งทางวิชาการไม่ต่ำกว่า รศ.
2. ผ่านภาษาอังกฤษตามเกณฑ์	_____	<p>☆ ป.เอก : ต้องมีความก้าวหน้าของผลสอบภาษาอังกฤษมาขึ้นภายใน 1 ปีแรก เพื่อขอขยายเวลาได้อีก 1 ปี หากครบปีที่ 2 ไม่ผ่านเกณฑ์จะพ้นสภาพทันที</p> <p>☆ ป.โท : ให้นำผลสอบผ่านภาษาอังกฤษตามเกณฑ์มาขึ้นกับมหาวิทยาลัย โดยยื่นได้ตลอดระยะเวลาการศึกษา (ภายในระยะเวลา 5ปี)</p>
3. สอบวัดคุณสมบัติ (Qualifying Examination) / สอบประมวลความรู้ : <u>ผ่าน</u>	_____	<p>☆ ปริญญาเอก : สอบ Qualifying Examination จะต้องผ่านก่อนถึงจะมีสิทธิขอสอบโครงร่างวิทยานิพนธ์</p> <p>☆ ปริญญาโท แผน ข : สอบประมวลความรู้</p>



ลงทะเบียน	วันที่ได้รับอนุมัติ	หมายเหตุ
4. ผ่านการอบรมจริยธรรมการวิจัยระดับบัณฑิตศึกษา (Research Ethic)	_____	ป.โท แผน ก และ ป.เอก : จะต้องเข้าอบรมจริยธรรมในมนุษย์ก่อนถึงจะมีสิทธิขอสอบโครงร่างวิทยานิพนธ์
5. ได้รับประกาศอนุมัติให้ดำเนินการทำวิจัย	_____	เมื่อสอบโครงร่างวิทยานิพนธ์แล้วจะต้องแก้ไขและส่งเล่มแก้ไข จำนวน 2 เล่ม ให้กับบัณฑิตวิทยาลัยถึงจะได้รับการอนุมัติ
6. ได้รับอนุมัติการตีพิมพ์ผลงานวิทยานิพนธ์	_____	<p>★ ปรินญาเอก : ตีพิมพ์ในวารสารที่มี Peer Review</p> <p>★ ปรินญาโท : ตีพิมพ์ในวารสารหรือนำเสนอในที่ประชุมทางวิชาการที่มีรายงานการประชุม (Proceeding)</p>
7. ได้รับการอนุมัติให้ทำวิจัยในมนุษย์	_____	กรณีเป็นการวิจัยที่เกี่ยวกับมนุษย์ จะต้องแนบเอกสารอนุมัติให้ทำวิจัยในมนุษย์ ถึงจะขอสอบวิทยานิพนธ์ได้



ลงทะเบียน	วันที่ได้รับอนุมัติ	หมายเหตุ
8. สอบวิทยานิพนธ์เพื่อขอสำเร็จการศึกษา ผลการสอบ <input type="checkbox"/> ผ่าน <input type="checkbox"/> ไม่ผ่าน	_____	GPA ระดับบัณฑิต > 3.00 , สอบผ่าน ภาษาอังกฤษ ตามเกณฑ์, โครงร่างได้รับการ อนุมัติ ถึงจะมีสิทธิขอสอบวิทยานิพนธ์
9. ส่งเล่มวิทยานิพนธ์ฉบับสมบูรณ์	_____	นิสิตจะต้องส่งเล่มฉบับสมบูรณ์โดยลงนามครบ เรียบร้อย พร้อมบทความย่อภาษาไทยและ ภาษาอังกฤษ พร้อมแผ่น CD ข้อมูลวิทยานิพนธ์ ฉบับเต็ม (.PDF) จำนวน 1 แผ่น



บันทึกผลการศึกษา

ชื่อ-ชื่อสกุล.....รหัสประจำตัวนิสิต.....
 คณะ.....หลักสูตร.....
 สาขาวิชา.....ชื่ออาจารย์ที่ปรึกษา.....
 โทรศัพท์.....

ผลการศึกษา	ภาคการศึกษา.....	ปีการศึกษา.....	
code	Subject	credit	Grade
.....
.....
.....
.....
.....
Total credit.....		Cum.G.P.A.....	

ผลการศึกษา	ภาคการศึกษา.....	ปีการศึกษา.....	
code	Subject	credit	Grade
.....
.....
.....
.....
.....
Total credit.....		Cum.G.P.A.....	



ผลการศึกษา	ภาคการศึกษา.....ปีการศึกษา.....		
code	Subject	credit	Grade
.....
.....
.....
.....
.....
Total credit.....		Cum.G.P.A.....	

ผลการศึกษา	ภาคการศึกษา.....ปีการศึกษา.....		
code	Subject	credit	Grade
.....
.....
.....
.....
.....
Total credit.....		Cum.G.P.A.....	

ผลการศึกษา	ภาคการศึกษา.....ปีการศึกษา.....		
code	Subject	credit	Grade
.....
.....
.....
.....
.....
Total credit.....		Cum.G.P.A.....	

ผลการศึกษา	ภาคการศึกษา.....ปีการศึกษา.....		
code	Subject	credit	Grade
.....
.....
.....
.....
.....
Total credit.....		Cum.G.P.A.....	



ผลการศึกษา	ภาคการศึกษา.....ปีการศึกษา.....		
code	Subject	credit	Grade
.....
.....
.....
.....
.....
Total credit.....		Cum.G.P.A.....	

ผลการศึกษา	ภาคการศึกษา.....ปีการศึกษา.....		
code	Subject	credit	Grade
.....
.....
.....
.....
.....
Total credit.....		Cum.G.P.A.....	



ปฏิทินการศึกษา

ดาวน์โหลดได้ที่

www.graduate.nu.ac.th/ปฏิทินการศึกษา

ปฏิทินการศึกษา มหาวิทยาลัยนเรศวร ประจำปีการศึกษา 2557			
ระดับปริญญาเอก - โท ภาคปกติ			
กิจกรรม	ภาคต้น	ภาคปลาย	ภาคฤดูร้อน
ภาควิชาหรือสาขาวิชาจัดตารางเรียน	1 - 30 เม.ย. 57	1 - 15 ก.ย. 57	1 - 15 ธ.ค. 57
จัดทำรูปเล่มตารางเรียน	6 พ.ค. 57	29 ก.ย. 57	5 ม.ค. 58
วันรายงานตัวนิสิตใหม่	9 ส.ค. 57	3 ม.ค. 58	-
วันปฐมนิเทศนิสิตใหม่	10 ส.ค. 57	-	-
วันพบอาจารย์ที่ปรึกษา	14 ก.ค. 57	12 ธ.ค. 57	17 เม.ย. 58
วันลงทะเบียนเรียน	14 ก.ค. - 1 ส.ค. 57	15 - 30 ธ.ค. 57	20 เม.ย. - 1 พ.ค. 58
วันสุดท้ายของการขอย้ายคณะ สาขาวิชา และแผนการเรียน	14 ก.ค. 57	8 ธ.ค. 57	27 เม.ย. 58
วันสุดท้ายของการขอเทียบโอนรายวิชาและผลการเรียน	14 ก.ค. 57	8 ธ.ค. 57	27 เม.ย. 58
วันเปิดเรียน	11 ส.ค. 57	5 ม.ค. 58	25 พ.ค. 58
วันสุดท้ายของการขอเปิดรายวิชาหลังจากประกาศตารางเรียน	11 ส.ค. 57	5 ม.ค. 58	25 พ.ค. 58
ลงทะเบียนเข้าเพิ่ม-ถอนรายวิชาโดยไม่ได้รับอักษร W	11 - 25 ส.ค. 57	5 - 19 ม.ค. 58	25 พ.ค. - 1 มิ.ย. 58
ยื่นขอสำเร็จการศึกษา	11 ส.ค. - 9 ก.ย. 57	5 ม.ค. - 3 ก.พ. 58	25 พ.ค. - 23 มิ.ย. 58
ชำระเงินค่าลงทะเบียนเรียนทุกรหัส	25 ส.ค. - 1 ก.ย. 57	19 - 26 ม.ค. 58	1 - 8 มิ.ย. 58
วันสุดท้ายของการขอแก้อักษร I	28 พ.ย. 57	24 เม.ย. 58	10 ก.ค. 58
ถอนรายวิชาโดยได้รับอักษร W	26 ส.ค. - 14 พ.ย. 57	20 ม.ค. - 3 เม.ย. 58	2 มิ.ย. - 10 ก.ค. 58
วันสุดท้ายของการลาพักการเรียน	1 ธ.ค. 57	27 เม.ย. 58	20 ก.ค. 58
วันสอบปลายภาค	1 - 12 ธ.ค. 57	27 เม.ย. - 8 พ.ค. 58	20 - 24 ก.ค. 58
ส่งวิทยานิพนธ์ให้บัณฑิตวิทยาลัยตรวจรูปแบบ	11 ส.ค. - 28 พ.ย. 57	5 ม.ค. - 24 เม.ย. 58	25 พ.ค. - 10 ก.ค. 58
วันสุดท้ายของการส่งวิทยานิพนธ์ฉบับสมบูรณ์			
เพื่อขอสำเร็จการศึกษาในแต่ละภาคเรียน	12 ธ.ค. 57	8 พ.ค. 58	24 ก.ค. 58
วันปิดภาคเรียน	13 ธ.ค. 57 - 4 ม.ค. 58	9 - 24 พ.ค. 58	25 ก.ค. - 9 ส.ค. 58
วันสุดท้ายของการส่งรายงานผลการเรียนรายวิชาถึงคณะ	6 ม.ค. 58	2 มิ.ย. 58	17 ส.ค. 58
วันสุดท้ายของการส่งรายงานผลการเรียนรายวิชา			
ถึงงานทะเบียนนิสิตและประมวลผล	9 ม.ค. 58	5 มิ.ย. 58	20 ส.ค. 58
วันสำเร็จการศึกษา	15 ธ.ค. 57	11 พ.ค. 58	27 ก.ค. 58

หมายเหตุ - พิธีพระราชทานปริญญาบัตร ประจำปีการศึกษา 2556 (งดการเรียนการสอน) ประมาณเดือนธันวาคม 2557

- การแต่งตั้งคณะกรรมการที่ปรึกษาวิทยานิพนธ์, การพิจารณาโครงร่างวิทยานิพนธ์, การส่งโครงร่างวิทยานิพนธ์เพื่อขออนุมัติที่วิทยานิพนธ์, การส่งวิทยานิพนธ์สำหรับการสอบและแต่งตั้งกรรมการสอบ, การสอบวิทยานิพนธ์สามารถดำเนินการได้ตลอดปีการศึกษา



ปฏิทินการศึกษา มหาวิทยาลัยนเรศวร ประจำปีการศึกษา 2557
สำหรับจัดการเรียนการสอนเฉพาะ วันเสาร์ - วันอาทิตย์

กิจกรรม	ภาคเรียนที่ 1	ภาคเรียนที่ 2	ภาคเรียนที่ 3
ภาควิชาหรือสาขาวิชาจัดตารางเรียน			
ภาควิชาหรือนิสิตตรวจสอบตารางเรียน			
ภาควิชาปรับแก้ตารางเรียนวิชาเฉพาะสาขา(7 วันทำการ)			
จัดทำรูปเล่มตารางเรียน			
วันรายงานตัวนิสิตใหม่	9 ส.ค. 57	29 พ.ย. 57	
วันปฐมนิเทศนิสิตใหม่	10 ส.ค. 57		
วันพบอาจารย์ที่ปรึกษา	14 ก.ค. 57	14 พ.ย. 57	13 มี.ค. 58
วันลงทะเบียนเรียน	14 ก.ค. - 1 ส.ค. 57	17 - 28 พ.ย. 57	16 - 27 มี.ค. 58
วันสุดท้ายของการขอย้ายคณะ สาขาวิชา และแผนการเรียน	14 ก.ค. 57	10 พ.ย. 57	9 มี.ค. 58
วันสุดท้ายของการขอเทียบโอนรายวิชาและผลการเรียน	14 ก.ค. 57	10 พ.ย. 57	9 มี.ค. 58
วันเปิดเรียน	11 ส.ค. 57	8 ธ.ค. 57	7 เม.ย. 58
วันสุดท้ายของการขอเปิดรายวิชาหลังจากประกาศตารางเรียน	11 ส.ค. 57	8 ธ.ค. 57	7 เม.ย. 58
วันเริ่มเรียน	16 ส.ค. 57	13 ธ.ค. 57	11 เม.ย. 58
ลงทะเบียนซ้ำ,เพิ่ม-ถอนรายวิชาโดยไม่ได้รับอักษร W	16 - 24 ส.ค. 57	13 - 21 ธ.ค. 57	11 - 19 เม.ย. 58
ยื่นขอสำเร็จการศึกษา	11 ส.ค. - 9 ก.ย. 57	8 ธ.ค. 57 - 6 ม.ค. 58	7 เม.ย. - 6 พ.ค. 58
ชำระเงินค่าลงทะเบียนเรียนทุกรหัส	25 ส.ค. - 1 ก.ย. 57	22 - 29 ธ.ค. 57	20 - 27 เม.ย. 58
วันสุดท้ายของการขอแก้อักษร ระดับปริญญาตรี	9 ก.ย. 57	6 ม.ค. 58	6 พ.ค. 58
วันสุดท้ายของการขอแก้อักษร ระดับปริญญาโท	14 พ.ย. 57	13 มี.ค. 58	10 ก.ค. 58
ถอนรายวิชาโดยได้รับอักษร W	25 ส.ค. - 7 พ.ย. 57	22 ธ.ค. 57- 6 มี.ค. 58	20 เม.ย. - 3 ก.ค. 58
วันสุดท้ายของการลาพักการเรียน	24 พ.ย. 57	23 มี.ค. 58	20 ก.ค. 58
วันสอบปลายภาค	29 - 30 พ.ย. 57	28 - 29 มี.ค. 58	25 -26 ก.ค. 58
วันปิดภาคเรียน	1 - 7 ธ.ค. 57	30 มี.ค. - 6 เม.ย. 58	27 ก.ค. - 9 ส.ค. 58
วันสุดท้ายของการส่งรายงานผลการเรียนรายวิชาถึงคณะ	12 ธ.ค. 57	9 เม.ย. 58	5 ส.ค. 58
วันสุดท้ายของการส่งรายงานผลการเรียนรายวิชา			
ถึงงานทะเบียนนิสิตและประมวลผล	17 ธ.ค. 57	17 เม.ย. 58	10 ส.ค. 58
วันสำเร็จการศึกษา	1 ธ.ค. 57	30 มี.ค. 58	27 ก.ค. 58

หมายเหตุ - พิธีพระราชทานปริญญาบัตร ประจำปีการศึกษา 2556(งดการเรียนการสอน) ประมาณเดือนธันวาคม 2557



ยึดมั่นคุณธรรม จริยธรรม
เลิศล้ำวิชาการ เชี่ยวชาญวิชาชีพ นำความรู้สู่สังคม

คณะสังคมศาสตร์ มหาวิทยาลัยนเรศวร



055-962166, 055-962210, 055-692164

 www.social.nu.ac.th

 facebook.com/socialsciencesnu

 คณะสังคมศาสตร์ ม.นเรศวร 99 ม.9 ต.ท่าโพธิ์ อ.เมือง จ.พิษณุโลก 65000